

Raport z badania

Rola Uniwersytetów Trzeciego Wieku w procesie aktywizacji kulturalnej seniorów



Uniwersytety Trzeciego Wieku
kultura i rozwój

Dofinansowano ze środków
Ministra Kultury i Dziedzictwa Narodowego.

Ministerstwo
Kultury
i Dziedzictwa
Narodowego.

ProVision
Solutions 

Kraków 2016 r

Szanowni Państwo,

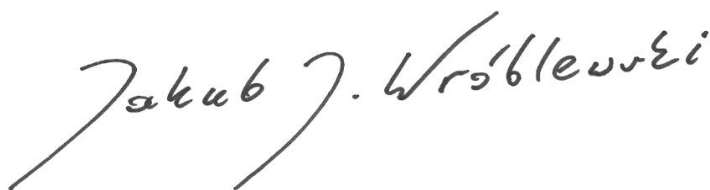
Oddajemy w Państwa ręce raport „Rola Uniwersytetów Trzeciego Wieku w procesie aktywizacji kulturalnej seniorów”, który został opracowany przez zespół firmy ProVision Solutions, a współfinansowany przez Ministerstwo Kultury i Dziedzictwa Narodowego w ramach programu Obserwatorium Kultury 2016.

W ostatnich latach powstał szereg cennych i poszerzających naszą wiedzę opracowań dotyczących aktywności seniorów w różnych obszarach, a także wpływu jaki mają na nią instytucje senioralne. Rozwój Uniwersytetów Trzeciego Wieku, rosnąca liczba osób angażujących się w ich działalność, a także coraz większe zróżnicowanie oferty nie pozwalają przejść obojętnie obok tego fenomenu. Uniwersytety pozwalają na ciągłe poszerzanie wiedzy, pobudzają do aktywności, ułatwiają nawiązywanie relacji międzyludzkich, mobilizują i zapewniają możliwość dbania o kondycję fizyczną. Często są one otwarte nie tylko na seniorów, ale również na osoby wciąż aktywne zawodowo, które chcą się rozwijać, a także miło i twórczo spędzać czas. Stają się one obok innych organizacji senioralnych, domów kultury, bibliotek, czy klubów sportowych bardzo ważnymi ośrodkami aktywności społecznej tak w małych ośrodkach jak i największych polskich aglomeracjach.

Głęboko wierzymy, że raport ten będzie cennym głosem w publicznej debacie na temat aktywności seniorów i możliwych sposobach jej wspierania. Dlatego należy podkreślić, że współautorami tego raportu są także przedstawiciele Uniwersytetów Trzeciego Wieku, władz samorządowych i organizacji pozarządowych z całej Polski.

Wszystkie spotkania i przeprowadzone rozmowy były niezwykle cennymi doświadczeniami. Bez Państwa wsparcia, otwartości i chęci dzielenia się swoją wiedzą to opracowanie nie powstałoby. Dziękujemy za życzliwość i pomoc.

Z wyrazami szacunku,



Ladies and Gentlemen,

We offer you a report "The role of University of Third Age in the process of cultural activity of the Senior Group" that has been developed by the team of ProVision Solution company and co-financed by the The Ministry of Culture and National Heritage under the program "Observatory of Culture 2016".

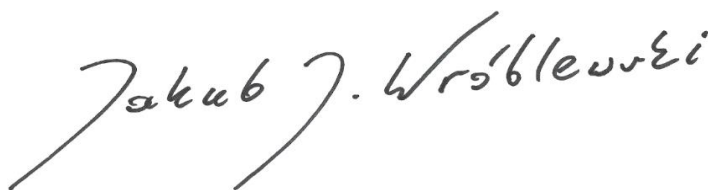
In the last few years have been launched a various valuable and expanding knowledge reports regarding the subject of senior group activities in different areas, presenting their influence on the senior institutions.

The development of the Universities of the Third Age, increasing number of people involved in their activities, variety of their offer does not allow to be neutral about this phenomenon. Universities allow to constantly expand the knowledge, they boost activity, help social networking, making connections, boost mobilization and motivate to care about physical condition. They often are open not only for seniors, but also people still actively working, that want to develop themselves and spend their time in a nice and creative way. They become, next to other senior organizations, culture houses, libraries and club sports, very important centers of social activities - both in smallest towns and largest Polish agglomerations.

We deeply believe that this report will be a valuable voice in the public debate regarding the subject of senior activities and ways to support it. It is necessary to underline that co-authors of this report are also representatives of the University of Third Age, authorities of social government and non governmental organizers from all over the Poland.

All meetings and conversations became a precious experience. Without your support, openness and willingness to share your knowledge, this report would not exist. We thank you for your kindness and help.

With respect,



O badaniu

Jednymi z kluczowych czynników wpływających na jakość życia są aktywność intelektualna i poczucie przynależności do zbiorowości. Niezależnie od wieku i etapu życia każdy człowiek ma potrzebę relacji i kontaktu z innymi ludźmi. Jakość życia to bowiem nie tylko byt w sensie fizycznym, ale także możliwości wzbogacenia ducha, umysłu, możliwość kształcenia, a także twórczość i kreatywność¹.

Uniwersytety Trzeciego Wieku to bogata paleta kilkuset organizacji zakładanych i prowadzonych przez otwarte na potrzeby seniorów władze samorządowe, działacze społecznych i uczelnie wyższe.

Celem badania, którego podsumowaniem jest niniejszy raport, było nie tylko sportretowanie polskiego ruchu Uniwersytetów Trzeciego Wieku, ale także odpowiedź na pytanie czy i jak UTW wpływają na swoich słuchaczy i w jaki sposób można wspierać te instytucje lub osoby chcące budować ruch senioralny.

Raport „Rola Uniwersytetów Trzeciego Wieku w procesie aktywizacji kulturalnej seniorów” dostarcza informacji o liczbie uniwersytetów i ich słuchaczy, formach działalności, planach na przyszłość, ale także czynnikach utrudniających codzienną pracę i rozwój. Raport wskazuje jak korzystanie z oferty UTW wpływa na seniorów, jak zmienia się dzięki nim aktywność społeczna i kulturalna studentów, jak ewoluuje stosunek do najbliższego otoczenia, a także swoich marzeń i planów na przyszłość osób które zakończyły aktywność zawodową.

Raport powstał w oparciu o dane pozyskane w trakcie badania współfinansowanego ze środków Ministerstwa Kultury i Dziedzictwa Narodowego.

¹ „Czynniki kształtujące jakość życia” prof. dr hab. Elżbieta Skrzypek - Zakład Ekonomiki Jakości i Zarządzania Wiedzą Instytut Zarządzania i Marketingu UMCS Lublin

Spis treści

Przebieg badania	6
Rys historyczny	11
Uniwersytety Trzeciego Wieku w Polsce	12
Rozwój Uniwersytetów Trzeciego Wieku	15
Lokalizacja Uniwersytetów Trzeciego Wieku	16
Inicjatorzy powstania i struktura organizacyjna	18
Współpraca z otoczeniem	21
Organizacja pracy	23
Komunikacja	27
Słuchacze	28
Program i profil zajęć	31
Wpływ na życie seniorów	33
Wyzwania rozwojowe	35
Spis tabel i wykresów	37
Aneks / Narzędzia badawcze	39

Przebieg badania

Badanie zostało przeprowadzone z wykorzystaniem trzech uzupełniających się metod analitycznych: analizy danych zastanych (desk research)², analizy ilościowej³ i analizy jakościowej⁴. Triangulacja i równoczesne zastosowanie wskazanych trzech podejść pozwoliło uzyskać uzupełniające się informacje i tym samym stworzyć możliwie pełny portret działalności Uniwersytetów Trzeciego Wieku.

Analiza danych zastanych skupiła się na diagnozie kontekstu społeczno-demograficznego funkcjonowania UTW w Polsce. Pozwoliła także uzyskać wiedzę na temat liczby i rozmieszczenia uniwersytetów w kraju.

W trakcie badania zidentyfikowano 538 Uniwersytetów Trzeciego Wieku funkcjonujących w 437 miejscowościach. Choć należy przyjąć, że liczba ta może być niepełna. Do opracowania listy UTW posłużono się: ogólnodostępnymi bazami udostępnianymi przez organizacje moderujące ruch UTW w Polsce i bazą Krajowego Rejestru Sądowego (KRS). Przeprowadzono również przegląd stron internetowych instytucji takich jak: urzędy miast/gmin, ośrodki kultury, biblioteki i uczelnie wyższe, które publikują informacje o działających w ich strukturach lub pod ich patronatem Uniwersytetach Trzeciego Wieku. Należy jednak pamiętać, że każde z tych źródeł jest niepełne. Organizacje branżowe agregują informacje tylko tych UTW, których przedstawiciele się z nimi kontaktowali. Baza KRS rejestruje te UTW, które wybrały formę działalności związanej z nadaniem numeru KRS (np. fundacja, czy stowarzyszenie). Należy także przyjąć, że istnieje pewna liczba grup nieformalnych, które tworzą struktury i realizują działalność typową dla UTW, ale szczególnie w pierwszej fazie aktywności, nie dokonują formalnej rejestracji i nie informują szerzej o swojej działalności np. w lokalnych mediach elektronicznych.

Mimo powyższych zastrzeżeń można przyjąć, że powstała baza 538 organizacji w znacznej mierze pokrywa się ze stanem faktycznym i tym samym może stanowić podstawę do

² Analiza danych zastanych: metoda badawcza polegająca na analizie istniejących dostępnych danych pochodzących z różnych źródeł, takich jak: bazy statystyki publicznej (np. Głównego Urzędu Statystycznego), raportów tematycznych, stron internetowych.

³ Analiza ilościowa: polega na statystycznej analizie danych ilościowych pozyskanych ze źródeł zastanych lub wywołanych w trakcie badań (np. badań ankietowych).

⁴ Analiza jakościowa: koncentruje się na pogłębionym poznaniu badanego zjawiska. W badaniach jakościowych nie wykorzystuje się pomiaru ilościowego lecz stosuje się techniki, które mają na celu uzyskanie wiedzy od badanych osób, np. indywidualne wywiady pogłębione, czy zogniskowane dyskusje grupowe.

wnioskowania na temat geograficznego rozproszenia UTW na terenie kraju. Na podstawie utworzonej bazy skonstruowano próbę organizacji, które objęto badaniem ankietowym. Próbę skonstruowano w taki sposób by oddać proporcje liczebności uniwersytetów w poszczególnych województwach z uwzględnieniem typu gminy i wielkości miejscowości, w której UTW mają siedzibę.

Badanie ilościowe zostało przeprowadzone metodą ankiety telefonicznej (CATI⁵) z 352 UTW. Celem tego etapu badania było uzyskanie wiedzy na temat: roku i inicjatorach powstania, liczby członków, formy działalności, dostępnego zaplecza technicznego i infrastrukturalnego, realizowanych zadaniach, obecności elementów kulturalnych w ofercie, charakteru aktywizacji kulturalnej, postrzeganego odbioru działalności przez członków.

Tabela 1 Liczba ustalonych UTW w województwach

Województwo	Wszystkie UTW (liczba)	Przebadane UTW (liczba)	Wszystkie UTW (%)	Przebadane UTW (%)
Dolnośląskie	53	34	9,9%	9,7%
Kujawsko-Pomorskie	55	31	10,2%	8,8%
Lubelskie	25	15	4,6%	4,3%
Lubuskie	23	15	4,3%	4,3%
Łódzkie	29	22	5,4%	6,3%
Małopolskie	55	32	10,2%	9,1%
Mazowieckie	68	38	12,6%	10,8%
Opolskie	17	15	3,2%	4,3%
Podkarpackie	17	11	3,2%	3,1%
Podlaskie	15	8	2,8%	2,3%
Pomorskie	26	23	4,8%	6,5%
Śląskie	52	28	9,7%	8,0%
Świętokrzyskie	11	8	2,0%	2,3%
Warmińsko-mazurskie	26	20	4,8%	5,7%
Wielkopolskie	43	35	8,0%	9,9%
Zachodniopomorskie	23	17	4,3%	4,8%
Suma	538	352	100,0%	100,0%

Źródło: Opracowanie własne

⁵ CATI (Computer Assisted Telephone Interview): wywiad telefoniczny wspomagany komputerowo będący modyfikacją tradycyjnego wywiadu ankietarskiego. Metoda pozwala na efektywne czasowo i kosztowo pozyskanie informacji od respondentów rozproszonych terytorialnie.

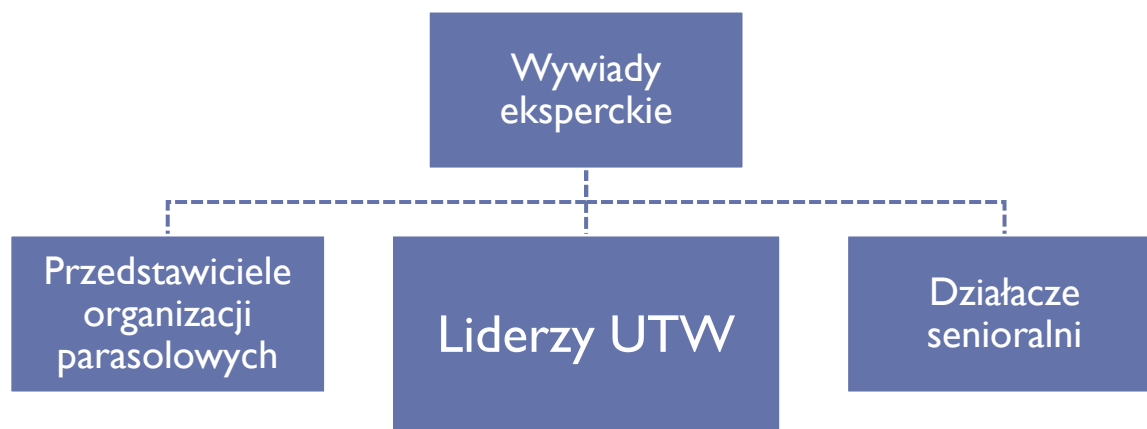
Tabela 2 Wielkość miejscowości funkcjonowania UTW

Liczba mieszkańców	Wszystkie UTW (liczba)	Przebadane UTW (liczba)	Wszystkie UTW (%)	Przebadane UTW (%)
Poniżej 10.000	120	79	22,3%	22,4%
Od 10.000 do 20.000	120	81	22,3%	23,0%
Od 20.000 do 50.000	116	84	21,6%	23,9%
Od 50.000 do 100.000	50	33	9,3%	9,4%
Od 100.000 do 250.000	46	26	8,6%	7,4%
Od 250.000 do 500.000	18	11	3,3%	3,1%
Powyżej 500.000	68	38	12,6%	10,8%
Suma	538	352	100,0%	100,0%

Źródło: Opracowanie własne

W trakcie trzeciego etapu badania przeprowadzono 22 indywidualne wywiady pogłębione⁶ i 10 zogniskowanych dyskusji grupowych ze studentami wybranych Uniwersytetów Trzeciego Wieku.

Ekspertami z którymi prowadzono rozmowy indywidualne byli przede wszystkim liderzy Uniwersytetów Trzeciego Wieku. Przeprowadzono także wywiady z przedstawicielkami dwóch największych organizacji parasolowych i osobami zaangażowane w działalności ruchu senioralnego.



Celem każdego wywiadu z liderem UTW było uzyskanie informacji na temat:

- okoliczności powstania i dotychczasowej działalności uniwersytetu,
- charakteru działalności,
- sposobu konstrukcji programu zajęć i rekrutacji prowadzących,
- relacji z otoczeniem ze szczególnym uwzględnieniem władz i instytucji samorządowych,

⁶ Pogłębiony wywiad indywidualny: polega na indywidualnej rozmowie badacza z wybranym respondentem. Ich celem jest uzyskanie szczegółowych opinii i informacji na wybrany temat.

- postrzeganej skuteczności podejmowanych działalności aktywizacyjnej,
- oceny wpływu na życie seniorów,
- czynników hamujących i stymulujących rozwój uniwersytetu.

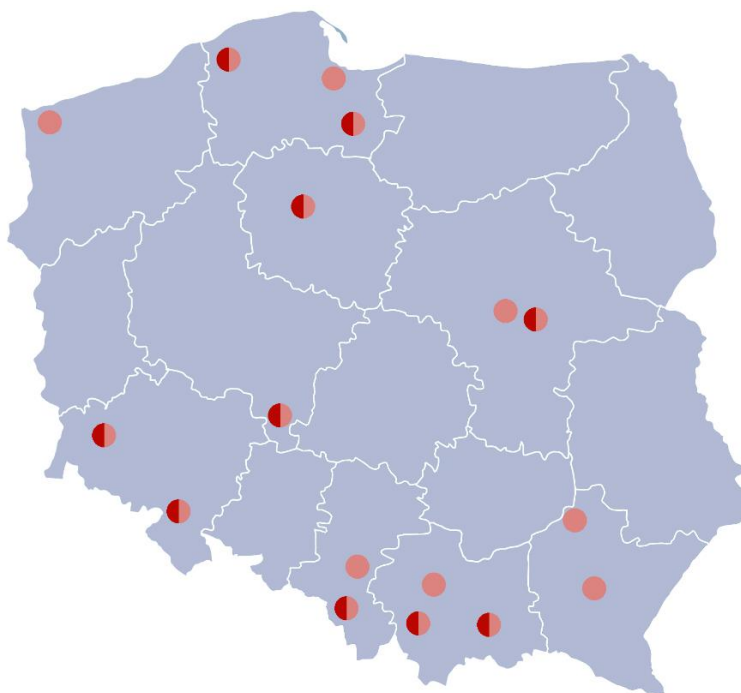
Dodatkowe wywiady z przedstawicielami organizacji parasolowych, a także osobami zaangażowanymi w działalność szeroko rozumianego ruchu senioralnego służyły uzyskaniu większej ilości informacji na temat kontekstu działalności UTW w Polsce.

Przeprowadzono także 10 grup fokusowych⁷ ze studentami Uniwersytetów Trzeciego Wieku.

Celem tych spotkań było uzyskanie informacji dotyczących:

- motywacji słuchaczy do korzystania z oferty UTW,
- wpływu jaki ta aktywność ma na ich życie,
- istotności elementów kulturalnych w całości kształcie oferty UTW,
- elementów mogących wzbogacić i rozszerzyć ofertę UTW w szczególności w obszarze promocji kultury.

Rysunek I Lokalizacja spotkań grupowych i wywiadów eksperckich



Źródło: Opracowanie własne

- Miejsowości, w których przeprowadzono spotkania grupowe
- Miejsowości, w których przeprowadzono wywiady eksperckie

⁷ Grupa fokusowa: to dyskusja prowadzona z grupą wybranych respondentów przez specjalnie przeszkolonego moderatora w oparciu o przygotowany scenariusz spotkania.

Wywiady eksperckie:	Zogniskowane dyskusje grupowe ze studentami Uniwersytetów Trzeciego Wieku:
<ul style="list-style-type: none"> ▪ Bolesławiec (woj. dolnośląskie) ▪ Bydgoszcz (woj. kujawsko-pomorskie) ▪ Gdańsk (woj. pomorskie) ▪ Gniew (woj. pomorskie) ▪ Golczewo (woj. zachodniopomorskie) ▪ Katowice (woj. śląskie) ▪ Kraków (woj. małopolskie) ▪ Maków Podhalański (woj. małopolskie) ▪ Mińsk Mazowiecki (woj. mazowieckie) ▪ Nowa Ruda (woj. dolnośląskie) ▪ Nowy Sącz (woj. małopolskie) ▪ Ostrzeszów (woj. wielkopolskie) ▪ Rzeszów (woj. podkarpackie) ▪ Skoczów (woj. śląskie) ▪ Słupsk (woj. pomorskie) ▪ Tarnobrzeg (woj. podkarpackie) ▪ Warszawa (woj. mazowieckie) 	<ul style="list-style-type: none"> ▪ Bolesławiec (woj. dolnośląskie) ▪ Bydgoszcz (woj. kujawsko-pomorskie) ▪ Gniew (woj. pomorskie) ▪ Maków Podhalański (woj. małopolskie) ▪ Mińsk Mazowiecki (woj. mazowieckie) ▪ Nowa Ruda (woj. dolnośląskie) ▪ Nowy Sącz (woj. małopolskie) ▪ Ostrzeszów (woj. wielkopolskie) ▪ Skoczów (woj. śląskie) ▪ Słupsk (woj. pomorskie)

Źródło: Opracowanie własne

Rys historyczny

Pod koniec XIX stulecia szwedzka pisarka, nauczycielka i pedagog Ellen Key ogłosiła, że wiek XX będzie „stuleciem dziecka”. To założenie potwierdzały m.in. powstanie i rozwój ruchów pedagogicznych związanych z nurtem naturalistycznym. Pedagogika zaczęła opowiadać się jednoznacznie po stronie najmłodszych podkreślając ich niezbywalne prawa do szacunku, szczęśliwego dzieciństwa oraz rozwoju na miarę zdolności i indywidualnych możliwości. W drugiej połowie XX wieku, m.in. za sprawą zmian demograficznych, dostrzeżono w naukach związanych z kształceniem, inną równie ważną grupę społeczną – seniorów. Wobec faktu pojawiania się nowych tendencji w pedagogice oraz andragogice można postawić hipotezę, że w XXI wieku akcent poznawczy, opiekuńczy i rozwojowy w naukach humanistycznych oraz społecznych zostanie przesunięty z najmłodszych członków społeczeństwa na grupę najstarszą⁸.

Pierwsze symptomy tego zjawiska zaczęto obserwować już w połowie XX wieku. Postęp medycyny, rozwój systemu wsparcia socjalnego, podniesienie poziomu życia przyczyniły się do tego, że średnia oczekiwana długość życia w krajach rozwiniętych w XX wieku zdecydowanie się wydłużyła. Po raz pierwszy w dziejach tak wiele osób mogło dożyć wieku 60, 70 lub więcej lat, nierzadko zachowując wysoki poziom sprawności fizycznej i intelektualnej. Zauważono, że ta faza życia nie musi być czasem stagnacji i biedności, ale może być czasem realizacji marzeń, osobistego rozwoju, aktywności społecznej na które na wcześniejszych etapach życia nie było czasu.

Odpowiedzią na te potrzeby było powstanie Uniwersytetów Trzeciego Wieku. Pierwszy taki uniwersytet został założony przy uniwersytecie we francuskiej Tuluzie z inicjatywy prof. Pierre'a Vellas'a w 1972 roku. W kolejnych latach zarówno we Francji jak i innych krajach inicjowano powstawanie kolejnych organizacji tego typu, a już w 1975 roku utworzono Międzynarodowe Stowarzyszenie Uniwersytetów Trzeciego Wieku (Association Internationale des Universités du Troisième Age - AIUTA) międzynarodową organizację skupiającą Uniwersytety Trzeciego Wieku z całego świata. AIUTA postawiła sobie za cel promowanie edukacji osób starszych, wymianę wiedzy i doświadczeń pomiędzy uniwersytetami z różnych krajów. W tym samym okresie idea edukacji seniorów dotarła także do Polski.

⁸ „Edukacja osób starszych. Seniorzy w przestrzeni nowych mediów”: Łukasz Tomczyk, str. 7

Uniwersytety Trzeciego Wieku w Polsce

Polska była trzecim krajem, po Francji i Belgii, w którym przyjął się i rozwinął ruch Uniwersytetów Trzeciego Wieku. Pierwsza taka placówka powstała pod nazwą Studium III Wieku już w 1975 roku z inicjatywy prof. Haliny Szwarc w warszawskim Centrum Medycznym Kształcenia Podyplomowego. W 1976 roku we Wrocławiu powstał drugi polski UTW, który został zorganizowany przy współpracy prof. Haliny Szwarc pod kierownictwem Czesława Kępińskiego. Kolejny UTW rozpoczął działalność już rok później w Opolu z inicjatywy Wojewódzkiego Ośrodka Opiekuna Społecznego pod patronatem Uniwersytetu Opolskiego. W 1978 roku powstał UTW w Szczecinie, a w 1979 r. w Poznaniu. Stopniowo UTW powstawały w kolejnych miastach akademickich takich jak: Łódź, Kraków, czy Lublin. Już w pierwszych latach istnienia UTW ich organizatorzy zauważyli konieczność powołania wspólnej organizacji zrzeszającej uniwersytety, inicjującej i koordynującej współpracę. Wniosek o utworzenie Sekcji Uniwersytetów Trzeciego Wieku przy Polskim Towarzystwie Gerontologicznym (PTG) zatwierdzono podczas walnego zgromadzenia PTG w Białymstoku we wrześniu 1981 roku.

W Polsce, podobne jak w innych krajach, w toku rozwoju ruchu UTW wykrystalizowały się dwa podstawowe modele ich funkcjonowania. Pierwszy to model francuski, w którym Uniwersytety Trzeciego Wieku są ściśle związane z ośrodkami akademickimi lub innymi ośrodkami oświaty dorosłych. Drugi, model brytyjski, charakteryzuje się powstawaniem UTW oddolnie bez wsparcia ze strony uczelni wyższych. Funkcjonowanie UTW w tym modelu jest oparte na samokształceniu i samopomocy słuchaczy. To oczywiście swego rodzaju typy idealne, bowiem w rzeczywistości wiele UTW działa na pograniczu obu wzorców.

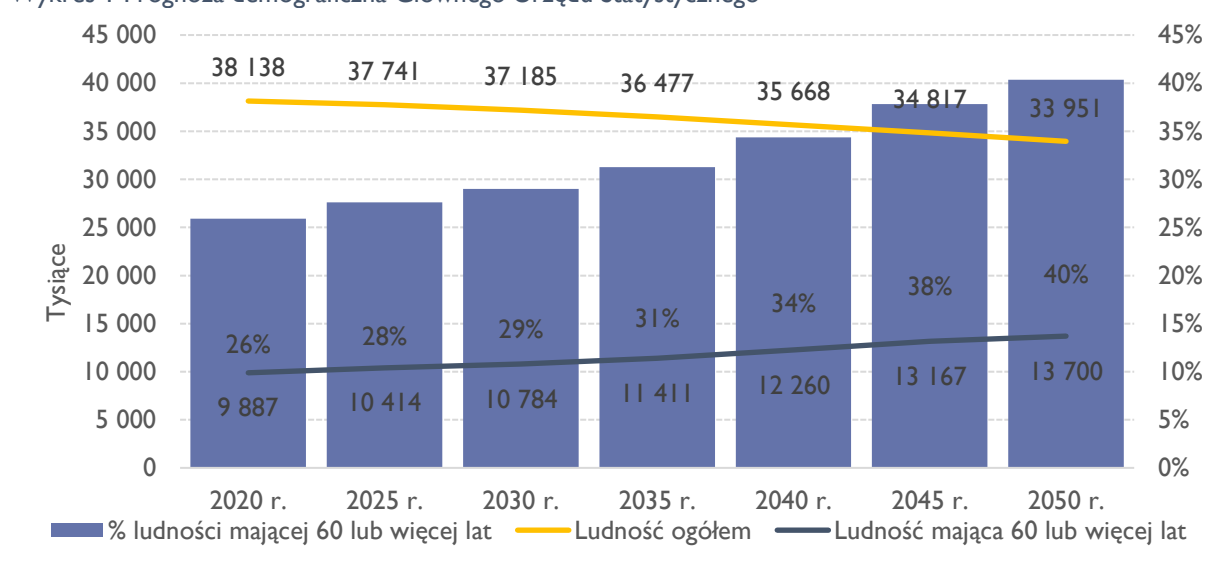
Obecnie ruch UTW w Polsce to ponad pół tysiąca działających w całym kraju organizacji. To niezwykle zróżnicowana paleta instytucji różniących się nie tylko modelem organizacyjnym, ale także sposobami działania i strukturami. Kluczowy jest jednak fakt, że wszystkie one starają się odpowiadać na realne potrzeby coraz większej grupy Polek i Polaków, którzy pragną pozostać aktywnymi po zakończeniu pracy zawodowej. UTW niezależnie bowiem od formy działalności dążą do tego samego celu jakim jest rozwój swoich studentów, tworzenie im przestrzeni w której mogą się uczyć i poszerzać horyzonty. Należy także pamiętać, że uniwersytety oprócz funkcji edukacyjnej pełnią również istotną rolę integracyjną, a niekiedy wręcz terapeutyczną przywracając społeczeństwu osoby, które niejednokrotnie po zakończeniu aktywności zawodowej całkowicie wycofywały się z życia społecznego. Tej roli nie można nie doceniać

tym bardziej biorąc pod uwagę fakt, że Polska stoi w przededniu bezprecedensowej demograficznej zmiany. Podobnie jak w innych krajach europejskich odsetek osób w wieku poprodukcyjnym wzrasta i nie można prowadzić rozważań o przyszłości ruchu senioralnego w oderwaniu od tego kontekstu. Przyjęcie do wiadomości obserwowanych tendencji demograficznych jest bowiem kluczowe dla zrozumienia jak wielką wagę dla całego społeczeństwa ma wspieranie i tworzenie sprzyjających warunków do rozwoju organizacji zapobiegających wykluczaniu istotnej części społeczeństwa.

Dyskusję nad obserwowanymi zmianami demograficznymi należy zacząć od doprecyzowania, że obecne w publicznym dyskursie sformułowanie „starzenie się społeczeństwa” jest w istocie połączeniem dwóch różnych procesów demograficznych. Pierwszy z nich wynika wprost ze wspomnianego już sukcesu cywilizacyjnego, którego owocem jest istotne wydłużenie życia i poprawa jego jakości na wszystkich etapach. Po raz pierwszy w historii tak wiele osób ma możliwość osiągnięcia wieku 70, czy 80 lat pozostając wciąż we względnie dobrej kondycji zarówno fizycznej jak i intelektualnej. Jednocześnie jednak stale spada liczba narodzin. Polacy podobnie jak mieszkańcy innych krajów europejskich coraz później decydują się na zakładanie rodzin i posiadają przeciętnie coraz mniej liczne potomstwo.

Obserwowane już dziś zmiany w strukturze demograficznej kraju w kolejnych latach i dekadach będą przybierać na sile. Według prognozy Głównego Urzędu statystycznego w 2035 roku osoby mające 60 lub więcej lat będą stanowić już niemal 1/3 polskiej populacji. W 2050 roku już 40%.

Wykres I Prognoza demograficzna Głównego Urzędu Statystycznego



Źródło: BDL GUS prognoza demograficzna (2014 r.)

W tym kontekście szczególnego znaczenia nabiera potrzeba wypracowania przestrzeni umożliwiającej aktywne i satysfakcjonujące funkcjonowanie osób, które zakończyły swoją aktywność zawodową. Jedną, choć należy podkreślić że nie jedyną, z możliwych dróg jest popularyzacja i wspieranie ruchu Uniwersytetów Trzeciego Wieku mogących stać się organizacjami naturalnej aktywności dla seniorów podobnie jak dla osób młodszych jest miejsce pracy, uniwersytet, szkoła, itd. Należy dążyć do tego by aktywność w III wieku w organizacjach takich jak koła gospodyń wiejskich, uniwersytety ludowe, koła zainteresowań, kluby wiejskie i osiedlowe, czy właśnie w Uniwersytety Trzeciego Wieku była równie naturalna jak aktywność zawodowa służąca przecież nie tylko pozyskiwaniu kapitału, ale będąca istotnym składnikiem życia także w wymiarze intelektualnym i społecznym. Chcąc jednak popularyzować taki styl życia należy przede wszystkim zrozumieć czym są UTW, co składnia seniorów do korzystania z ich oferty i jak ich działalność wpływa na codzienne życie studentów.

Rozwój Uniwersytetów Trzeciego Wieku

Jak wskazano na wcześniejszych stronach historia polskich UTW rozpoczęła się w połowie lat 70-tych. Wtedy to powstawały pierwsze uniwersytety rozpoczynające swoją działalność pod opieką ośrodków akademickich. W kolejnych latach ilość UTW systematycznie rosła, ale prawdziwy przełom nastąpił w drugiej połowie pierwszej dekady XXI wieku. Od roku 2006 do 2010 powstała niemal połowa z ogólnej liczby istniejących do dziś Uniwersytetów Trzeciego Wieku w Polsce.

Tabela 3 Rok powstania UTW

Rok powstania	%	% skumulowany
Przed 1981 rokiem	1,1%	1,14%
Od 1981 do 1985 roku	1,1%	2,27%
Od 1986 do 1990 roku	0,3%	2,56%
Od 1991 do 1995 roku	1,4%	3,98%
Od 1996 do 2000 roku	2,8%	6,82%
Od 2001 do 2005 roku	16,5%	23,30%
Od 2006 do 2010 roku	49,7%	73,01%
Po 2010 roku	27,0%	100,00%

Źródło: Opracowanie własne

Gwałtowny wzrost liczby UTW po roku 2005 można łączyć zarówno z narastającym popytem na ofertę tego rodzaju organizacji generowanym przez coraz liczniejszą grupę seniorów, jak też z powstaniem programów wspierających rozwój ruchu senioralnego:

- program wsparcia UTW przez Polsko-Amerykańską Fundację Wolności, która w 2005 roku otworzyła program wspierający UTW. Jego założeniem było promowanie działań edukacyjnych i aktywizujących skierowanych do osób starszych oraz promowanie społecznego zaangażowania seniorów, zwłaszcza w relacjach międzypokoleniowych,
- rządowy program na rzecz Aktywności Społecznej Osób Starszych na lata 2012–2013 i jego kolejna edycja na lata 2014–2020, którego celem jest tworzenie warunków do rozwoju aktywności społecznej osób starszych poprzez działania w czterech priorytetowych obszarach: edukacja osób starszych, aktywność społeczna promująca

integrację wewnątrz- i międzypokoleniową, partycypacja społeczna osób starszych oraz usługi społeczne dla osób starszych.

Należy także zauważyć, że pierwsza dekada XXI wieku to czas, gdy swoją aktywność zawodową kończyły osoby urodzone w czasie wyżu demograficznego lat 50-tych. To istotna okoliczność biorąc pod uwagę fakt, iż charakterystyczną cechą polskiego ruchu UTW jest jego oddolny charakter. Przedstawiciele pokolenia lat 50-tych to bowiem osoby których znaczna część kariery zawodowej i dorosłego życia przypada na czas przełomu, rozwoju gospodarki wolnorynkowej i powstawania polskiego III sektora. Należy również pamiętać, że niezależnie od przemian politycznych i gospodarczych był to także okres cyfrowej rewolucji, czas gdy upowszechniły się komputery i nowe formy komunikacji.

Osoba przechodząca na emeryturę w roku 2010 kończyła swoją aktywność zawodową mając diametralnie inne doświadczenia życiowe i poziom kompetencji technologicznych niż senior starszy o 10, czy 15 lat. Wiedza i umiejętności, które wcześniej były wykorzystywane w pracy zawodowej mogły zatem być wykorzystane w działalności społecznej na emeryturze. W tym okresie, tj. począwszy od połowy pierwszej dekady XXI wieku, kończyły zatem aktywność zawodową rzesze osób, które nie tylko mogły mieć okazję działać w powstałych organizacjach pozarządowych, ale także miały wiedzę i umiejętności potrzebne do samodzielnego poszukiwania informacji w Internecie np. na temat możliwych form aktywności na emeryturze, w tym ruchu Uniwersytetów Trzeciego Wieku.

Lokalizacja Uniwersytetów Trzeciego Wieku

Nominalnie najwięcej UTW funkcjonuje na terenie województwa mazowieckiego, gdzie znajduje się ponad 12% ogólnej liczby ustalonych Uniwersytetów Trzeciego Wieku. Najmniej organizacji tego typu powstało do tej pory w województwach: świętokrzyskim (2%) i podlaskim (2,8%). Porównując ilość UTW w poszczególnych województwach należy jednak oczywiście brać pod uwagę liczbę ludności mieszkających na ich terenie.

Po wzięciu pod uwagę tego elementu okazuje się, że stosunkowo najwięcej, w stosunku do liczby mieszkańców, UTW powstało do tej pory w województwie kujawsko-pomorskim (aż 2,64 na 100 tys. mieszkańców). Najmniej UTW w stosunku do liczby mieszkańców funkcjonuje zaś w województwie podkarpackim (0,80 na 100 tys. mieszkańców).

Tabela 4 Liczebność UTW w województwach

Województwo	Liczba UTW	% UTW	Liczba UTW na 100 tys. mieszkańców
Dolnośląskie	53	9,9%	1,82
Kujawsko-Pomorskie	55	10,2%	2,64
Lubelskie	25	4,6%	1,17
Lubuskie	23	4,3%	2,26
Łódzkie	29	5,4%	1,16
Małopolskie	55	10,2%	1,63
Mazowieckie	68	12,6%	1,27
Opolskie	17	3,2%	1,71
Podkarpackie	17	3,2%	0,80
Podlaskie	15	2,8%	1,26
Pomorskie	26	4,8%	1,13
Śląskie	52	9,7%	1,14
Świętokrzyskie	11	2,0%	0,87
Warmińsko-mazurskie	26	4,8%	1,81
Wielkopolskie	43	8,0%	1,24
Zachodniopomorskie	23	4,3%	1,34
Suma	538	100,0%	nd

Źródło: Opracowanie własne

Warto zauważyć, że większość UTW funkcjonuje w miejscowościach mających do 50 tys. mieszkańców, z czego 44,6% to uniwersytety założone i prowadzone w miejscowościach mających mniej niż 20 tys. mieszkańców.

Tabela 5 Wielkość miejscowości funkcjonowania UTW

Liczba mieszkańców	Liczba UTW	% UTW
Poniżej 10.000	120	22,3%
Od 10.000 do 20.000	120	22,3%
Od 20.000 do 50.000	116	21,6%
Od 50.000 do 100.000	50	9,3%
Od 100.000 do 250.000	46	8,6%
Od 250.000 do 500.000	18	3,3%
Powyżej 500.000	68	12,6%
Suma	538	100,0%

Źródło: Opracowanie własne

Warto podkreślić tą obserwację, bowiem wskazuje ona istotną rolę jaką pełnią UTW w małych ośrodkach. Są one bowiem często nie tyle alternatywą wobec innych form aktywnego spędzania czasu przez seniorów, ale stanowią wręcz jedyną lub jedną z niewielu

dostępnych form. O ile mieszkańcy dużych miast mają przeważnie do dyspozycji szeroką ofertę spędzania czasu mieszkańcy mniejszych ośrodków takich możliwości mają znacznie mniej lub nie mają ich wcale.

Nie trzeba nigdzie należeć, nigdzie płacić składek, żeby mieć ogromną ofertę darmową dla seniorów. Miasto wydaje obszerny informator (...) w pewnym sensie ta ogromna oferta miasta stała się konkurencją dla UTW, i osoby dla których składka 60, czy 80 zł jest problemem zrezygnowały do przynależności do UTW i są takimi wolnymi strzelcami (...) są dalej aktywne tyle, że niezwiązane z organizacją senioralną

Liderka organizacji branżowej

Inicjatorzy powstania i struktura organizacyjna

Często to zatem brak możliwości aktywnego spędzania czasu jest właśnie czynnikiem determinującym powstanie Uniwersytetu Trzeciego Wieku. Na podstawie wyników badania można wysnuć wniosek, że najczęściej to społeczni liderzy lub niewielkie grupy aktywnych osób postanawiają samodzielnie stworzyć ofertę odpowiadającą na zauważane przez siebie potrzeby lokalnej społeczności.

Miałam mnóstwo koleżanek, które wcześniej poszły na emerytury i chociaż były w moim wieku i młodsze to widziałam z obserwacji i kontaktów osobistych jak ludzie potrafią się wycofywać, jak potrafią się zamykać. Widziałam, że coś jest potrzebne takiego co dawałaby im chęć wyjścia z domu, spotkania się w większym gronie i nie izolowania się

Liderka organizacji branżowej

Najczęściej to osoby dla których aktywność społeczna jest nieobca i które na wcześniejszych etapach swojego życia podejmowały liczne inicjatywy na rzecz lokalnej społeczności działając w organizacjach pozarządowych lub też angażując się w aktywność polityczną w samorządzie terytorialnym.

Ja całe życie byłam aktywna, wymyślałam, organizowałam i to mi zostało

Liderka UTW (gmina miejska)

Był taki moment w moim życiu, że musiałam się poświęcić rodzinie i wnukom. Po 4 latach dzieciaki poszły do szkoły i do przedszkola i stwierdziłam, że ja muszę coś zrobić (...) zawsze gdzieś pracowałam społecznie, mam zdolności organizacyjne

Liderka UTW (gmina miejska)

Tabela 6 Osoba/ instytucja inicjująca powstanie UTW

Osoba/ instytucja	Liczba	%
Osoba prywatna	190	53,98%
Władze samorządowe	98	27,84%
Uczelnia wyższa	53	15,06%
Dom/ Centrum Kultury	37	10,51%
NGO	28	7,95%
Biblioteka	8	2,27%
Szkoła	5	1,42%
MOPS/ GOPS	2	0,57%
Brak informacji	5	1,42%
Suma	426	

Źródło: Opracowanie własne

Konsekwencją takiego rodowodu UTW jest fakt, że najpopularniejszą formą organizacyjną uniwersytetów jest działanie w formie samodzielnego stowarzyszenia. Taką formę funkcjonowania wybrało 55,1% z przebadanych UTW.

Tabela 7 Wybrana forma działalności UTW

Forma działalności	%
Działa w formie samodzielnego stowarzyszenia	55,1%
Działa w ramach instytucji samorządowej	16,5%
Działa w strukturach uczelni wyższej	15,1%
Działa w ramach innej organizacji pozarządowej	8,5%
Działa w formie samodzielnej fundacji	3,7%
Działa w sposób niesformalizowany	1,1%
Suma	100,0%

Źródło: Opracowanie własne

Mimo oddolnego charakteru tych inicjatyw kluczowe dla powstania dużej części UTW miało wsparcie władz samorządowych, które bezpośrednio lub pośrednio wsparły inicjatorów udostępniając pomieszczenia, sprzęt multimedialny, czy też pośrednio finansując działalność uniwersytetów, np. poprzez zlecenie powstałym stowarzyszeniom realizacji zadań publicznych.

Należy podkreślić, że ze względu na charakter badania objęto nim te gminy, w których UTW powstały i działają nierzadko od wielu lat. Nie może więc dziwić, że większość respondentów ocenia warunki życia w gminie dla seniorów jak też relacje na linii UTW – samorząd korzystnie. Odpowiedzi negatywnie charakteryzujące te stosunki stanowią zdecydowaną mniejszość wygłoszonych opinii.

Tabela 8 Ocena gminy jako miejsca życia dla seniorów

Ocena gminy	Liczba	%
Bardzo dobrze	135	38,35%
Raczej dobrze	153	43,47%
Ani dobrze, ani źle	47	13,35%
Trudno powiedzieć	14	3,98%
Raczej źle	2	0,57%
Bardzo źle	1	0,28%
Suma	352	100,0%

Źródło: Opracowanie własne

Tabela 9 Ogólna ocena współpracy UTW z lokalnym samorządem terytorialnym

Ocena współpracy	Liczba	%
Bardzo dobra	198	56,25%
Raczej dobra	86	24,43%
Średnia	38	10,80%
Raczej zła	10	2,84%
Bardzo zła	2	0,57%
UTW nie współpracuje z samorządem	18	5,11%
Suma	352	100,0%

Źródło: Opracowanie własne

Warto jednak zauważyć, że nawet w gminach gdzie relacje z władzami są przyjazne rzadkością jest istnienie stałego systemu wspierania czy współpracy samorządu z organizacjami senioralnymi. Oznacza to, że w praktyce relacje te są uzależnione od stosunku do tego ruchu konkretnych decydentów.

Nasz samorząd nie wypracował jeszcze polityki współpracy z seniorami (...) natomiast jeżeli zwracamy się do gminy o coś to zawsze możemy liczyć na pomoc

Liderka UTW (gmina miejsko-wiejska)

Nie można zaprzeczyć, że taka niesformalizowana i na bieżąco konstruowana forma współpracy może być i często jest efektywna. Niemniej oznacza ona, że działalność wielu uniwersytetów jest obciążona znaczącym ryzykiem politycznym. Nie można bowiem wykluczyć, że w konkretnym samorządzie zasady współpracy i wsparcia będą modyfikowane przy zmianie władz, które mogą mieć inne priorytety niż przychylni seniorom poprzednicy.

Prezydent się zmienił i od nowa trzeba go uczyć. Tamten już zrozumiał, że to jest kawał elektoratu, a tego trzeba od początku uczyć

Liderka UTW (gmina miejska)

Współpraca z otoczeniem

Poza dobrymi relacjami z samorządem czynnikiem istotnie zwiększającym szansę na rozwój uniwersytetów są także konstruktywne relacje z instytucjami otoczenia. W praktyce to bardzo często właśnie kooperacja z lokalnymi bibliotekami, czy ośrodkami kultury pozwala rozbudować program zajęć i zabezpieczyć zaplecze infrastrukturalne. Relacje te są tym ważniejsze im mniejsza miejscowość, w której działa UTW. Jak wykazały badania ilościowe, a także dyskusje z liderami relacje z instytucjami samorządowymi są czasami wręcz niezbędne do skutecznego działania. Zdaniem jednej z respondentek przedstawiciele tych instytucji powinni zatem przeorientować sposób myślenia o swojej roli i szerzej otworzyć drzwi na potrzeby różnych grup mieszkańców, w tym także seniorów.

zmiana tego myślenia, że ten obiekt mógłby służyć od rana do wieczora, dla różnorodnych działań ten społeczności lokalnej (...) to jest potrzebny nowy model myślenia. To jest jednostka samorządowa – tej wspólnoty

Liderka organizacji branżowej

Tabela 10 Częstotliwość współpracy z instytucjami

Współpraca	Dom kultury	Biblioteka	Szkoła	Inna organizacja senioralna	Muzeum
Współpraca regularna	70,45%	64,77%	58,81%	46,31%	36,36%
Współpraca okazjonalna	19,03%	22,44%	23,86%	30,11%	36,36%
Nie współpracuje	10,51%	12,78%	17,33%	23,58%	27,27%
Suma	100,0%	100,0%	100,0%	100,0%	100,0%

Źródło: Opracowanie własne

Jak zauważyła respondentka będąca kierowniczką jednego z domów kultury taka zmiana się dokonuje nie tylko na poziomie zarządzanej przez nią instytucji, ale także na poziomie ogólnokrajowym.

Był taki okres w kulturze, gdzie głównie kładło się nacisk na edukację – trzeba wychować pokolenie (...) Tylko dzieci i młodzież, ale zapomnieliśmy wtedy, że w tej edukacji kulturalnej nie chodzi tylko o wychowanie, ale o rozwój. Ja starszego pokolenia już nie wychowuję, ale czerpię od nich bardzo dużo i oni się rozwijają

Kierowniczka Domu Kultury

Co ciekawe, aż 38,35% przebadanych UTW nie ma patronatu uczelni wyższej. Wynik ten może zaskakiwać zważywszy na fakt, że u podstaw idei UTW leży powiązanie go z ośrodkiem akademickim.

Tabela 11 Posiadanie patronatu uczelni wyższej

Patronat uczelni wyższej	Liczba	%
Tak, posiada patronat uczelni wyższej	217	61,65%
Nie posiada patronatu uczelni wyższej	135	38,35%
Suma	352	100,0%

Źródło: Opracowanie własne

Częściowym wyjaśnieniem tego faktu są trudności organizacyjne związane z koniecznością nawiązania kontaktu z uczelnią i budowania relacji z niekiedy odległym ośrodkiem.

*Dla nas barierą jest dojechać i żeby ktoś do nas dojechał (...) to jest najgorsza bariera
Liderka UTW (gmina wiejska)*

Nie wszystkie uczelnie wyższe potrafią także zaproponować UTW takie warunki współpracy by uzyskanie patronatu wiązało się dla konkretnej grupy seniorów z odczuwalnymi korzyściami. Względy prestiżowe płynące z patronatu bywają oczywiście istotne niemniej należy poszukiwać takiego modelu współpracy by niosła ona za sobą wymierne efekty dla obu stron.

Niektóre z UTW zamiast lub jednocześnie z patronatem uczelni wyższej uzyskują patronat innych, bliższych sobie instytucji, takich jak biblioteki, czy lokalne muzea. Należy zauważyć, że taka współpraca może spełniać analogiczną rolę do patronatu uczelni wyższej, tj. pozwala pozyskać wykwalifikowanych wykładowców, co w codziennej praktyce funkcjonowania UTW jest jednym z kluczowych zasobów.

Tabela 12 Posiadanie patronatu innej instytucji

Patronat innej instytucji	Liczba	%
Tak, posiada patronat innej instytucji	153	43,47%
Nie posiada patronatu innej instytucji	199	56,53%

Źródło: Opracowanie własne

Niepokoić może natomiast fakt, że ponad połowa UTW nie jest zrzeszonych w żadnej organizacji parasolowej lub branżowej. Świadczyć to może o braku potrzeby, lub świadomości

zalet jakie mogą wynikać ze współpracy z takimi organizacjami, takich jak m.in.: pozyskiwanie wiedzy i know-how od bardziej doświadczonych organizacji, czy możliwości wywierania realnego wpływu na politykę senioralną za pośrednictwem większych i co za tym idzie bardziej wpływowych instytucji.

Tabela 13 Zrzeczenie w organizacji parasolowej

Zrzeczenie w organizacji parasolowej	Liczba	%
Tak, jest zrzeczony	137	38,92%
Nie wiem	17	4,83%
Nie jest zrzeczony	198	56,25%

Źródło: Opracowanie własne

Do absolutnej rzadkości należą polskie UTW należące gremiów ponadnarodowych takich jak AIUTA, choć przynależność do nich daje, jak wskazała jedna z badanych liderek, szerokie możliwości.

Daje to kontakt z UTW na świecie. Są kongresy, one są dość często (...) ma pan taki szerszy ogląd. Nam się wydaje, że to jest taki produkt cywilizacyjny. Tam się prezentował Kamerun, tam się prezentował Senegal (...) nie jest tak, że tylko Europa Zachodnia, nie tylko Daleki Wschód

Liderka (gmina miejska)

Optymalną jest sytuacja jest gdy uniwersytet współpracuje z trzema grupami aktorów: instytucjami lokalnymi (samorządem i instytucjami kulturalno-oświatowymi), z uczelnią wyższą i większą organizacją parasolową.

Organizacja pracy

Zdecydowana większość UTW opiera swoją działalność na wolontarystycznej pracy swoich członków. Z pracy opłacanych pracowników lub podwykonawców korzysta w różnym zakresie tylko 39,49% uniwersytetów. W praktyce często jest to jedna lub dwie osoby, które świadczą usługi wymagające bardzo określonych kompetencji np. w obszarze księgowości.

Tabela 14 Osoby zajmujące się organizacją pracy UTW

Osoby organizujące prace UTW	Opłacani pracownicy		Wolontariusze	
	Liczba	%	Liczba	%
Nikt	213	60,51%	50	14,20%
Jedna osoba	66	18,75%	18	5,11%
Dwie osoby	41	11,65%	17	4,83%
Trzy osoby	11	3,13%	16	4,55%
Cztery osoby	8	2,27%	13	3,69%
Pięć osób	3	0,85%	36	10,23%
Od sześciu do dziesięciu osób	7	1,99%	112	31,82%
Powyżej dziesięciu osób	3	0,85%	90	25,57%
Suma	352	100,0%	352	100,0%

Źródło: Opracowanie własne

Większość z przebadanych UTW posiada samorząd słuchaczy, który skupia aktywnych studentów angażujących się w bieżącą pracę uniwersytetu.

Tabela 15 Posiadanie samorządu słuchaczy

Samorząd słuchaczy	Liczba	%
UTW posiada samorząd	261	74,15%
UTW nie posiada samorządu	91	25,85%
Suma	352	100,00%

Źródło: Opracowanie własne

Większość UTW posiada także swoją Radę Programową, której zadaniem jest tworzenie programu zajęć na kolejny rok akademicki.

Tabela 16 Posiadanie Rady Programowej

Rada programowa	Liczba	%
UTW posiada Radę Programową	217	61,65%
UTW nie posiada Rady Programowej	135	38,35%
Suma	352	100,00%

Źródło: Opracowanie własne

Rady mają zróżnicowany charakter od ściśle sformalizowanych ciał statutowych po luźne pół lub nieformalne grupy aktywniejszych słuchaczy chcących brać udział w tworzeniu programu.

Jest rada programowa, ale nie jest sformalizowana. Jest grupa osób, która bardziej aktywnie włącza się w działalność uniwersytetu (...) pod koniec roku akademickiego spotykamy się i zastanawiamy co warto zrobić w kolejnym roku

Liderka UTW (gmina miejsko-wiejska)

Spektrum osób prowadzących zajęcia jest bardzo szerokie. Choć zdecydowana większość z przebadanych UTW korzysta z usług wykładowców akademickich to istotnym kadrowym uzupełnieniem są także prowadzący zajęcia będący zarówno osobami prywatnymi interesującymi się daną dziedziną wiedzy jak i reprezentantami instytucji takich jak Policja czy ośrodek kultury. Nierzadko również sami członkowie UTW prowadzą zajęcia korzystając ze swojej wiedzy związanej np. z ich wcześniejszą pracą zawodową czy też hobby.

Tabela 17 Osoby prowadzące zajęcia

Osoby prowadzące zajęcia	Liczba	%
Wykładowcy z uczelni wyższych	313	88,92%
Eksperci/ pasjonaci niezwiązani z uczelnią wyższą	309	87,78%
Sami słuchacze/ członkowie UTW	234	66,48%
Lekarze	92	26,14%
Studenci uczelni wyższych	89	25,28%
Przedstawiciele Policji	67	19,03%
Nauczyciele	52	14,77%
Samorządowcy	46	13,07%
Pracownicy instytucji kultury	39	11,08%
Prawnicy	23	6,53%
Przedstawiciele banków	18	5,11%
Przedstawiciele Straży Pożarnej	15	4,26%
Przedstawiciele organizacji pozarządowych	14	3,98%
Pracownicy MOPS/ GOPS	9	2,56%
Duchowni	6	1,70%
Pracownicy Sanepid-u	6	1,70%
Przedstawiciele ZUS-u	5	1,42%
Przedstawiciele mediów	5	1,42%
Przedstawiciele Straży Miejskiej	4	1,14%
Posłowie	4	1,14%
Inne osoby	10	2,84%

Źródło: Opracowanie własne

Poza odpowiednimi kadrami kluczowe dla sprawnego funkcjonowania UTW jest także zaplecze infrastrukturalne. Większość UTW ma do dyspozycji pomieszczenie, które może spełniać funkcję sekretariatu.

Tabela 18 Dostępność pomieszczeń pełniących funkcję biur/ sekretariatów

Lokal	Liczba	%
Nie dysponujemy takim lokalem	44	12,50%
Tak, dysponujemy lokalem na własność	31	8,81%
Tak, sekretariat/ biuro znajduje się w mieszkaniu prywatnym	3	0,85%

Tak, użyczono nam lokalu nieodpłatnie	215	61,08%
Tak, wynajmujemy lokal odpłatnie	59	16,76%
Suma	352	100,00%

Źródło: Opracowanie własne

Niemal wszystkie UTW mają także do dyspozycji sale wykładowe, które są albo udostępniane nieodpłatnie (76,14% przebadanych UTW) lub też są wynajmowane (12,78% przebadanych UTW).

Tabela 19 Dostępność sal wykładowych

Sale wykładowe	Liczba	%
Nie dysponujemy takimi pomieszczeniami	9	2,56%
Tak, dysponujemy takimi pomieszczeniami na własność	30	8,52%
Tak, pomieszczenia są nam użyczone nieodpłatnie	268	76,14%
Tak, wynajmujemy pomieszczenia	45	12,78%
Suma	352	100,00%

Źródło: Opracowanie własne

Zdaniem większości liderów UTW ich uniwersytety posiadają wyposażenie niezbędne do codziennej pracy. 101 liderów uniwersytetów wyraziło opinię, że ich UTW nie są dostatecznie wyposażone, wskazując najczęściej na brak komputerów, rzutników i drukarek.

Tabela 20 Ocena dostępnego zaplecza technicznego

Zaplecze techniczne	Liczba	%
Wystarczające	225	63,92%
Trudno powiedzieć	26	7,39%
Brakuje wyposażenia	101	28,69%
Suma	352	100,00%

Źródło: Opracowanie własne

Tabela 21 Braki w wyposażeniu uniwersytetów (n=101)

Brakujące wyposażenie	Liczba	%
Komputer/ laptop	67	66,34%
Rzutnik	35	34,65%
Drukarka	30	29,70%
Ksero	9	8,91%
Sprzęt nagłaśniający	9	8,91%
Telefon	5	4,95%
Inne meble biurowe	5	4,95%

Pomieszczenia do trzymania rzeczy	5	4,95%
Aparat	4	3,96%
Oprogramowanie do rachunkowości	3	2,97%
Biurka	3	2,97%
Roll-up/ banner	2	1,98%
Krzeseła	1	0,99%
Fax	1	0,99%
Inne	13	12,87%
Suma	192	nd

Źródło: Opracowanie własne

Komunikacja

Większość UTW bardzo sprawnie prowadzi komunikację ze słuchaczami, a także osobami mogącymi być zainteresowanymi ich ofertą. Najpopularniejszym medium są strony internetowe, które posiada zdecydowana większość z przebadanych UTW.

Tabela 22 Posiadanie strony internetowej

Strona www	Liczba	%
UTW nie posiada strony internetowej	48	13,64%
UTW posiada stronę internetową	304	86,36%
Suma	352	100,00%

Źródło: Opracowanie własne

Media elektroniczne są szczególnie istotnym kanałem komunikacji w dużych UTW pozwalając szybko docierać do szerokiego grona studentów z aktualnymi informacjami.

*My rozsyłamy co piątek newslettera, z 1400 słuchaczy ok 600 adresów mailowych mamy
Liderka UTW (gmina miejska)*

Uniwersytety także bardzo sprawnie zaadoptowały się do zmian w przestrzeni nowych mediów i rosnącej popularności mediów społecznościowych. 40% UTW posiada profil na portalach społecznościowych na których dokumentują swoją działalność, a także przekazują istotne dla słuchaczy informacje.

Tabela 23 Posiadanie profilu w mediach społecznościowych

Profil w mediach społecznościowych	Liczba	%
UTW nie posiada profilu w mediach społecznościowych	208	59,09%
UTW posiada profil w mediach społecznościowych	144	40,91%
Suma	352	100,00%

Źródło: Opracowanie własne

Wielu z badanych zwracało uwagę na wysokie kompetencje cyfrowe seniorów niejako podważając mit o powszechnym braku umiejętności posługiwania się nowoczesnymi technologiami przez starsze generacje.

To są ludzie nowocześni, którzy potrafią na portalach internetowych się porozumiewać, oni czytają, są na FB, korzystają z Google, z Wirtualnej Polski, Oni są aktywni poprzez te nowoczesne nośniki. Dzisiaj to seniorom nie jest obce

Dyrektorka Domu Kultury

Słuchacze

Uniwersytety Trzeciego Wieku są bardzo zróżnicowane pod względem wielkości wyrażonej liczbą słuchaczy. Niemniej niemal połowa (48,58%) z przebadanych UTW to instytucje, z których oferty korzysta regularnie do 100 osób.

Tabela 24 Liczba regularnych słuchaczy w roku akademickim

Liczba słuchaczy	Liczba	%	Liczba	%	Liczba	%
Do 25 osób	16	4,55%	Do 50 osób	22,73%	Do 150 osób	63,35%
Od 26 do 50 osób	64	18,18%	Od 51 do 100 osób	25,85%		
Od 51 do 75 osób	40	11,36%	Od 101 do 150 osób	14,77%		
Od 76 do 100 osób	51	14,49%	Od 151 do 200 osób	14,49%		
Od 101 do 125 osób	19	5,40%	Od 201 do 250 osób	3,98%	Od 151 do 300 osób	23,01%
Od 126 do 150 osób	33	9,38%	Od 251 do 300 osób	4,55%		
Od 151 do 175 osób	11	3,13%	Od 301 do 500 osób	8,24%		
Od 176 do 200 osób	40	11,36%			Powyżej 300 osób	13,64%
Od 201 do 225 osób	5	1,42%				
Od 226 do 250 osób	9	2,56%				
Od 251 do 275 osób	3	0,85%				
Od 276 do 300 osób	13	3,69%				
Od 301 do 400 osób	21	5,97%				
Od 401 do 500 osób	8	2,27%				

Od 501 do 600 osób	5	1,42%	Od 501 do 700 osób	2,27%		
Od 601 do 700 osób	3	0,85%				
Od 701 do 800 osób	3	0,85%	Powyżej 700 osób	3,13%		
Powyżej 800 osób	8	2,27%				
Suma	352	100,0%	nd	100,0%	nd	100,0%

Źródło: Opracowanie własne

Warto zauważyć, że w zdecydowanej większości UTW liczba słuchaczy nie spada. W nieco ponad połowie przypadków (50,85%) zwiększyła się w stosunku do poprzedniego roku akademickiego, zaś w 42,90% pozostała na tym samym poziomie. Przy czym należy podkreślić, że nawet w przypadkach gdy liczba studentów nie zwiększyła się często wynika to nie ze stabilnego poziomu zainteresowania seniorów, ale z liczby dostępnych miejsc ograniczanych możliwościami lokalowymi, czy dostępem do wykładowców.

U nas notorycznie nie ma miejsc, notorycznie są listy rezerwowe

Liderka UTW (gmina miejska)

Tabela 25 Zmiana liczby słuchaczy

Zmiana liczby słuchaczy	Liczba	%
Zwiększyła się	179	50,85%
Pozostała na tym samym poziomie	151	42,90%
Zmniejszyła się	22	6,25%
Suma	352	100,00%

Źródło: Opracowanie własne

Ruch Uniwersytetów Trzeciego Wieku w Polsce jest wyraźnie sfeminizowany. W 88,07% przypadków przebadanych uniwersytetów słuchaczki stanowią co najmniej 76% studentów. W przypadku pięciu z UTW, które objęto badaniem, wskazano wręcz że żaden z panów nie bierze udziału w oferowanych zajęciach.

Tabela 26 Udział kobiet

Udział kobiet	Liczba	%
Do 25%	2	0,57%
Od 26 do 50%	1	0,28%
Od 51 do 75%	39	11,08%
Od 76 do 100%	310	88,07%
Suma	352	100,00%

Źródło: Opracowanie własne

Tabela 27 Udział mężczyzn

Udział mężczyzn	Liczba	%
0%	5	1,42%
Do 25%	318	90,34%
Od 26 do 50%	27	7,67%
Od 76 do 100%	2	0,57%
Suma	352	100,00%

Źródło: Opracowanie własne

Zachęcanie mężczyzn do aktywności w ramach Uniwersytetów Trzeciego Wieku jest wyzwaniem dla wszystkich UTW, które zostały objęte badaniem. Zdaniem wielu respondentek ta dysproporcja w zaangażowaniu pań i panów ma podłoże kulturowe i jest konsekwencją ogólnie niższej aktywności społecznej mężczyzn w polskim społeczeństwie.

Kobiety całe życie były dużo bardziej zajęte od mężczyzn to zwyczajowo one prowadziły dom i zajmowały się wychowywaniem dzieci (...) w związku z tym w pewnym momencie dzieci nie ma, pracy nie ma, porządek zrobiłam wczoraj, a energia rozpiera, to co mam się gapić w telewizor

Przedstawicielka Domu Kultury

Drogą do zachęcania seniorów do wychodzenia z domu zdaniem części z badanych jest proponowanie im aktywności, które odtwarzają ich tradycyjne lub nawet stereotypowe role społeczne. W opinii wielu z liderek, z którymi przeprowadzono wywiady, mogą panów przyciągać zatem zajęcia związane z aktywnościami manualnymi, czy takie w trakcie których mogą być aktywni nie tylko jako słuchacze, ale także mogą zabierać głos, np. w ramach klubów dyskusyjnych.

Wykorzystać te umiejętności które mają. Realizacja projektów w oparciu o kompetencje które mają

Działacz społeczny

Należy także odnotować, że w większości UTW słuchacze to raczej młodszy seniorzy mający mniej niż 75 lat.

Tabela 28 Udział osób mających mniej niż 75 lat

Udział osób mających mniej niż 75 lat	Liczba	%
Do 25%	7	1,99%
Od 26 do 50%	24	6,82%

Od 51 do 75%	110	31,25%
Od 76 do 100%	211	59,94%
Suma	352	100,00%

Źródło: Opracowanie własne

Tabela 29 Udział osób mających 75 lat lub więcej

Udział osób mających 75 lat lub więcej	Liczba	%
0%	5	1,42%
Do 25%	226	64,20%
Od 26 do 50%	107	30,40%
Od 51 do 75%	9	2,56%
Od 76 do 100%	5	1,42%
Suma	352	100,00%

Źródło: Opracowanie własne

Zróznicowanie wieku studentów UTW wiąże się z koniecznością takiego profilowania programu zajęć by był on atrakcyjnie dla możliwie szerokiej grupy odbiorców. To ważne, bowiem jak zwracali uwagę badani młodsze i starsze generacje seniorów preferują odmienne typy aktywności.

Ci młodszy seniorzy korzystają w dużej mierze też z zajęć ruchowych, ci starsi seniorzy chętniej korzystają z wyjazdów do kina, do teatru to taka działalność (...) ci starsi seniorzy to prawie wszyscy chcą jeździć (...) czy w zajęciach malarskich, czy fotograficznych to tacy młodszy się raczej angażują

Liderka UTW (gmina miejsko-wiejska)

te nowe roczniki emerytów którzy przychodzą oni mają już inne oczekiwania od Uniwersytetu niż ci którzy mają po 75 czy więcej lat (...) Młodszych emerytów jest coraz więcej, oni są bardziej aktywni niż ci co mają 75

Liderka organizacji branżowej

Program i profil zajęć

W zależności od charakteru UTW i dostępnych kadr proponują one swoich słuchaczom zróżnicowane typy zajęć obejmujących zarówno tradycyjne wykłady jak też formy warsztatowe.

Tabela 30 Typy oferowanych zajęć

Typy zajęć	Liczba	%
Zajęcia ruchowe/ rekreacyjne	334	94,89%
Wykłady otwarte	329	93,47%
Wycieczki turystyczne	315	89,49%
Zajęcia w sekcjach/ grupach zainteresowań	306	86,93%
Wyjazdy edukacyjne	295	83,81%
Kursy języków obcych	285	80,97%
Kursy komputerowe	273	77,56%

Źródło: Opracowanie własne

Poza aktywnościami pozwalającymi zachować sprawność fizyczną istotną częścią działalności niemal wszystkich uniwersytetów są zajęcia aktywizujące studentów kulturalnie.

Tabela 31 Prowadzenie zajęć aktywizujących słuchaczy kulturalnie

Zajęcia aktywizujące słuchaczy kulturalnie	Liczba	%
Tak prowadzi	341	96,88%
Nie prowadzi	11	3,13%

Źródło: Opracowanie własne

Wśród najczęściej podejmowanych form aktywności zdecydowanie dominują wyjazdy do teatrów i muzeów.

Tabela 32 Typ oferowanych aktywności kulturalnych

Typ aktywności	Liczba	%
Wyjazdy/ wyjścia do teatru	309	90,62%
Wyjazdy/ wyjścia do muzeów	289	84,75%
Wyjazdy/ wyjścia na wystawy/ do galerii	246	72,14%
Wyjazdy/ wyjścia do opery	240	70,38%
Wyjazdy/ wyjścia do kina	235	68,91%
Wyjazdy/ wyjścia do filharmonii	220	64,52%
Zajęcia poświęcone literaturze	212	62,17%
Zajęcia chóru	165	48,39%
Zajęcia koła teatralnego	161	47,21%
Zajęcia poświęcone filmowi	136	39,88%
Inne	136	39,88%

Źródło: Opracowanie własne

Warto podkreślić ten rodzaj działań, bowiem należą one do tych aktywności, które w opinii seniorów nie byłyby przez nich podejmowane gdyby nie członkostwo w Uniwersytetach

Trzeciego Wieku. Warto bowiem zauważyć, że szczególnie w przypadku UTW działających w miejscowościach oddalonych od metropolii wzięcie udziału w zorganizowanym wyjeździe rozwiązuje kluczowy problem jakim jest brak korzystnych połączeń oferowanych przez komunikację publiczną.

ja nie jeżdżę samochodem i dla mnie wyjazd do teatru jest wielkim problemem bo pociągami nie wrócę o 23, poza tym muszę się dostać sama, muszę ten bilet kupić, a tu mam wszystko zorganizowane

Studentka UTW (gmina miejska)

Zdaniem badanych liderów oferta UTW jest pozytywnie odbierana przez seniorów uczestniczących w zajęciach.

Tabela 33 Postrzegany odbiór zajęć przez seniorów

Odbiór zajęć	Liczba	%
Zdecydowanie pozytywnie	269	76,42%
Raczej pozytywnie	82	23,30%
Raczej negatywnie	1	0,28%

Źródło: Opracowanie własne

Wpływ na życie seniorów

Zdaniem liderów UTW, którzy wzięli udział w badaniu dominującym czynnikiem skłaniającym seniorów do korzystania z oferty uniwersytetów jest chęć podjęcia aktywności fizycznej i kulturalnej.

Tabela 34 Motywy uczestnictwa w zajęciach UTW

Motywy uczestnictwa	Liczba	%
Chęć aktywności fizycznej	258	73,30%
Chęć aktywności kulturalnej	256	72,73%
Chęć zdobywania wiedzy i nowych umiejętności	243	69,03%
Chęć aktywności społecznej	217	61,65%
Rozwój zainteresowań/ hobby	158	44,89%
Inne	7	1,99%

Źródło: Opracowanie własne

Jednocześnie respondenci podkreślali, że wiele osób przystępuje do UTW także po to by realizować się społecznie i towarzysko. Uczestnictwo w zajęciach niejako wymusza na studentach wyjście z domu i powrót do społeczeństwa niekiedy po wielu latach wycofania.

Ta aktywność na co się przekłada: idę na wykład to jeszcze idę do fryzjera, idę na wykład to się z kimś spotkam, potem idę na kawkę, na zakup dyniową, czy gdzieś tam jeszcze i one znowu mają ten czas na siebie na odreagowanie, bo w rodzinie się mnożą te różne problemy i czasem trzeba podzielić się z kimś, wyrzucić z siebie

Liderka UTW (gmina miejska)

Zajęcia są zatem wartością samą w sobie, ale jednocześnie są elementem szerszego rytuału związanego z przygotowaniem do nich, kontaktami z innymi słuchaczami, podejmowaną aktywnością towarzyską przed i po wykładach. W opinii zdecydowanej większości słuchaczy ten rodzaj aktywności ma korzystny wpływ zarówno na jakość życia słuchaczy jak i na ogólną aktywność kulturalną.

Obserwujemy to nagminnie, że przychodzą osoby znerwicowane, z trzęsącymi się rękami ze łzami pod oczami, a później wyciszają się, znajdują przyjaciół, znajdują zainteresowanie, znajdują jakieś ujście dla swoich emocji, jak również ewidentną pomoc, bo w UTW prowadzimy zajęcia psychologiczne, seminaria, porady bezpłatne psychologiczne, porady prawne. Czyli cały szereg rzeczy zarówno dotyczących kwestii rodzinnych jak też prawnych, majątkowych mogą seniorzy rozwiązać dzięki poradnictwu UTW

Liderka organizacji branżowej

Tabela 35 Ocena wpływu na jakość życia słuchaczy

Ocena wpływu	Liczba	%
Zdecydowanie pozytywnie	292	82,95%
Raczej pozytywnie	59	16,76%
Raczej negatywnie	1	0,28%

Źródło: Opracowanie własne

Tabela 36 Ocena wpływu na aktywność kulturalną słuchaczy

Ocena wpływu	Liczba	%
Zdecydowanie pozytywnie	267	75,85%
Raczej pozytywnie	74	21,02%
Ani pozytywnie, ani negatywnie	10	2,84%
Raczej negatywnie	1	0,28%

Źródło: Opracowanie własne

Warto także zauważyć, że zdaniem respondentów powstanie UTW często jest zacznym powstawania kolejnych organizacji senioralnych.

WIGOR powstał tylko dlatego, że istnieje UTW, Rada Seniorów istnieje tylko dlatego, że istnieje UTW, bo to my wybrałyśmy panie, które pojechały na szkolenie

Liderka UTW (gmina wiejska)

To była też nasza inicjatywa na walnym spotkaniu, żeby powołać radę senioralną w mieście

Liderka UTW (gmina miejska)

Wyzwania rozwojowe

Dynamiczny rozwój ruchu Uniwersytetów Trzeciego Wieku w ostatnich latach i pozytywne zmiany jakie niosą one tak dla samych seniorów jak i społeczności lokalnych może przysłańać problemy z jakimi w codziennej działalności mierzą się liderzy tych organizacji. Znaczna część polskich UTW jest tworzonych oddolnie przez osoby zaangażowane w działalność społeczną. Nie można oczywiście nie doceniać roli wsparcia samorządów lokalnych niemniej zauważalny jest fakt, że częsty brak długoterminowych polityk senioralnych prowadzi do oparcia losów konkretnych UTW o charyzmatycznych liderów i ich aktualnych relacjach z władzami samorządowymi.

Czy lider ich potrafi zmobilizować do działania czy też nie. Czy bierze wszystko na siebie (...) biorą na siebie od razu taką ogromną odpowiedzialność na całość

Liderka organizacji branżowej

Taki model choć w pierwszych latach może funkcjonować efektywnie to długoterminowo wydaje się być niemożliwy do utrzymania. Rozwiązaniem tego problemu może być standaryzacja działalności i tworzenie stabilnych struktur organizacyjnych, które będą funkcjonować niezależnie od rotacji członków danych ciał statutowych.

Zwraca także uwagę potrzeba tworzenia i popularyzacji źródeł wiedzy, które w jednym miejscu (np. na jednej stronie internetowej) skupiałyby wszystkie informacje potrzebne osobom chcącym założyć UTW lub już takie instytucje prowadzącym. Spektrum informacji jest bardzo szerokie i obejmuje tak zagadnienia prawne, związane z możliwościami pozyskiwania

środków finansowych, czy wykładowców. Informacje te są oczywiście dostępne, niemniej są one rozproszone co istotnie utrudnia dotarcie do nich.

Patrząc na internet, na FB, informacje są rozczłonkowane. W wielu miejscach. Pod federacją rad seniorów, pod parlamentem seniorów, pod radami seniorów przy marszałkach. Jest bardzo dużo takich informacji tu gdzieś, tu gdzieś, tu gdzieś. Znam wielu seniorów, którzy robią wspaniałe rzeczy i o tym wiem 30 osób

Działaczka społeczne – moderatorka ruchu senioralnego

Nieodłączną częścią każdej działalności generującej koszty jest także konieczność jej finansowania. Chcąc zapewnić nie tylko rozwój, ale nawet trwanie organizacji należy zapewnić stabilny system finansowania pozwalający UTW planować działania w perspektywie dłużej niż kilkumiesięczna.

żeby UTW działał to musi być stałe finansowanie, bo projekty funkcjonują przez kilka miesięcy i później przestają i to co tam się rzeczywiście zadziało fajnego musi no niestety albo zniknąć, albo będą słuchacze płacić (...) stałe finansowanie musi być bo to daje jakąś stabilizację, musi być też jakaś odpłatność dla słuchaczy, bo też nie można tak przyzwyczajać ludzi, że dostają wszystko za darmo. Niemniej jednak może nie duża kwota, ale żeby było stałe źródło finansowania, żeby można było planować działalność

Liderka UTW (gmina miejsko-wiejska)

Jak nie będzie rozwiązań systemowych i nie będzie odgórnie tak jak subwencyjne przychodzą do szkoły, jak nie będzie subwencji to to się rozpadnie

Liderka UTW (gmina wiejska)

Warto także zwrócić uwagę na sygnalizowany przez badanych problem z pozyskiwaniem wykwalifikowanych wykładowców. Liderzy UTW wskazali, że na uczelniach wyższych nie ma kursów przygotowujących do nauczania osób starszych. Istnieje realna potrzeba przygotowywania odpowiednio wykwalifikowanych kadr ze względu na rosnący popyt na ich usługi, ale także na specyfikę nauczania w Uniwersytetach Trzeciego Wieku, w których zajęciach biorą osoby w różnym wieku i z niekiedy bardzo różnym poziomem wykształcenia i kompetencji.

Spis tabel i wykresów

Tabela 1 Liczba ustalonych UTW w województwach	7
Tabela 2 Wielkość miejscowości funkcjonowania UTW	8
Tabela 3 Rok powstania UTW.....	15
Tabela 4 Liczebność UTW w województwach.....	17
Tabela 5 Wielkość miejscowości funkcjonowania UTW	17
Tabela 6 Osoba/ instytucja inicjująca powstanie UTW	19
Tabela 7 Wybrana forma działalności UTW.....	19
Tabela 8 Ocena gminy jako miejsca życia dla seniorów	20
Tabela 9 Ogólna ocena współpracy UTW z lokalnym samorządem terytorialnym.....	20
Tabela 10 Częstotliwość współpracy z instytucjami	21
Tabela 11 Posiadanie patronatu uczelni wyższej.....	22
Tabela 12 Posiadanie patronatu innej instytucji	22
Tabela 13 Zrzeszenie w organizacji parasolowej.....	23
Tabela 14 Osoby zajmujące się organizacją pracy UTW	24
Tabela 15 Posiadanie samorządu słuchaczy.....	24
Tabela 16 Posiadanie Rady Programowej.....	24
Tabela 17 Osoby prowadzące zajęcia.....	25
Tabela 18 Dostępność pomieszczeń pełniących funkcję biur/ sekretariatów.....	25
Tabela 19 Dostępność sal wykładowych	26
Tabela 20 Ocena dostępnego zaplecza technicznego	26
Tabela 21 Braki w wyposażeniu uniwersytetów (n=101)	26
Tabela 22 Posiadanie strony internetowej	27
Tabela 23 Posiadanie profilu w mediach społecznościowych.....	28
Tabela 24 Liczba regularnych słuchaczy w roku akademickim.....	28
Tabela 25 Zmiana liczby słuchaczy	29
Tabela 26 Udział kobiet	29
Tabela 27 Udział mężczyzn	30
Tabela 28 Udział osób mających mniej niż 75 lat.....	30
Tabela 29 Udział osób mających 75 lat lub więcej.....	31
Tabela 30 Typy oferowanych zajęć.....	32
Tabela 31 Prowadzenie zajęć aktywizujących słuchaczy kulturalnie	32
Tabela 32 Typ oferowanych aktywności kulturalnych.....	32

Tabela 33 Postrzegany odbiór zajęć przez seniorów.....	33
Tabela 34 Motywy uczestnictwa w zajęciach UTW.....	33
Tabela 35 Ocena wpływu na jakość życia słuchaczy.....	34
Tabela 36 Ocena wpływu na aktywność kulturalną słuchaczy	34
Wykres I Prognoza demograficzna Głównego Urzędu Statystycznego.....	13
Rysunek I Lokalizacja spotkań grupowych i wywiadów eksperckich	9

Kwestionariusz ankiety CATI

Metryka

1. Nazwa UTW:

- ...

2. Nazwa miejscowości:

- ...

3. Jaka jest forma działalności UTW?

- Fundacja
- Stowarzyszenie
- Działa w ramach innej organizacji pozarządowej (jakiej?): ...
- Działa w strukturach uczelni wyższej (jakiej?):
- Działa w strukturach jednostki organizacyjnej samorządu terytorialnego (w strukturach jakiej instytucji?): ...
- Działa w sposób niesformalizowany
- W innej formie (jakiej?): ...

4. W którym roku powstał UTW?

- ... rok

5. Z czyjej inicjatywy powstał UTW?

- Osoby prywatnej
- Uczelni wyższej
- Władz samorządowych
- Jednostki organizacyjnej samorządu terytorialnego (np. biblioteki, domu kultury) (jakiej?): ...
- Organizacji pozarządowej
- Inne instytucji/ jednostki (jakiej?): ...
- Nie wiem

Informacje dotyczące organizacji pracy

6. Czy UTW posiada swoją stronę internetową?

- Tak
- Nie

7. Czy UTW posiada swój profil w mediach społecznościowych (np. na Facebooku)?

- Tak
- Nie

8. Ile osób na co dzień zajmuje się odpłatnie pracami organizującymi funkcjonowanie UTW (proszę o podanie liczby pracowników, nie wykładowców)?

- ... osób

9. Ile osób na co dzień zajmuje się wolontarystycznie pracami organizującymi funkcjonowanie UTW (proszę o podanie liczby wolontariuszy, nie wykładowców)?

- ... osób

10. Czy uczestników zajęć obowiązują opłaty:

- Wpisowa (jakiej wysokości?): ... zł
- Semestralna (jakiej wysokości?): ... zł
- Roczna (jakiej wysokości?): ... zł
- Odpłatności za dodatkowe zajęcia (np. wycieczki)
- Uczestników zajęć nie obowiązują żadne opłaty

11. Jakim przybliżonym rocznym budżetem dysponuje UTW (biorąc pod uwagę wszystkie źródła przychodów takie jak składki, dotacje, darowizny, etc.)?

- ... zł

12. Czy UTW posiada stały lokal spełniający funkcję sekretariatu/ biura UTW?

- Tak, dysponujemy lokalem na własność
- Tak, użyzono nam lokalu nieodpłatnie
- Tak, wynajmujemy lokal odpłatnie
- Tak, sekretariat/ biuro znajduje się w mieszkaniu prywatnym
- Nie dysponujemy takim lokalem

13. Czy UTW posiada pomieszczenia spełniające funkcję sal wykładowych?

- Tak, dysponujemy takimi pomieszczeniami na własność
- Tak, pomieszczenia są nam używane nieodpłatnie
- Tak, wynajmujemy pomieszczenia
- Nie dysponujemy takimi pomieszczeniami

14. Proszę ogólnie ocenić zaplecze techniczne UTW (posiadanie niezbędnego sprzętu biurowego i dydaktycznego, etc.):

- Wystarczające
- Trudno powiedzieć
- Niewystarczające (jakich sprzętów brakuje?): ...

15. Kto prowadzi zajęcia w UTW? Proszę wskazać wszystkie pasujące odpowiedzi:

- Wykładowcy z uczelni wyższych
- Studenci uczelni wyższych
- Eksperti/ pasjonaci niezwiązani z uczelnią wyższą
- Sami słuchacze/ członkowie UTW
- Przedstawiciele innych instytucji (jakich?): ...

16. Czy UTW posiada swoją Radę Programową?

- Tak – ile członków liczy Rada Programowa? Ile z tych osób ma tytuł dr lub wyższy?
- Nie

17. Czy UTW posiada swój Samorząd?

- Tak – ile członków liczy reprezentacja Samorządu?
- Nie

Informacje dotyczące słuchaczy

18. Jaka jest szacowana liczba regularnych uczestników różnych typów zajęć w tym roku akademickim?

- ... osób

19. Jaki jest szacunkowy udział kobiet i mężczyzn w tej grupie:

-% kobiet
-% mężczyzn

20. Jaki jest szacunkowy udział w tej grupie osób mających:

- Mniej niż 75 lat ...%
- 75 lat lub więcej ...%

21. Czy liczba słuchaczy UTW w obecnym roku akademickim w porównaniu do roku wcześniejszego:

- Zwiększyła się
- Pozostała na tym samym poziomie
- Zmniejszyła się

22. Jakie według Pana/ Pani są najważniejsze powody dla których seniorzy biorą udział w zajęciach UTW? Proszę wskazać trzy najważniejsze powody:

- Chęć aktywności kulturalnej
- Chęć aktywności fizycznej
- Chęć aktywności społecznej
- Chęć zdobywania wiedzy i nowych umiejętności
- Rozwój zainteresowań/ hobby
- Inny powód (jaki?): ...

23. Dlaczego w Pana/ Pani opinii część seniorów nie chce brać udziału w zajęciach oferowanych przez UTW?

- ...

Otoczenie UTW

24. Czy aktualnie UTW jest zrzeszony w federacji/ związku?

- Tak (jakich?):
- Nie
- Nie wiem

25. Czy UTW posiada patronat naukowy uczelni wyższej?

- Tak (jakiej?):
- Nie

26. Czy UTW posiada patronat innej instytucji np. samorządu, biblioteki, domu kultury?

- Tak (jakiej?):
- Nie

27. Czy UTW współpracuje z:

Instytucja	Nie współpracuje	Współpraca okazjonalna	Współpraca regularna
Muzeum			
Dom kultury			
Biblioteka			
Szkoła			
Inna organizacja senioralna			
Inna instytucja/ organizacja (jaka?):			

Inna instytucja/ organizacja (jaka?):			
Inna instytucja/ organizacja (jaka?):			

Działalność kulturalna

28. Jakiego rodzaju zajęcia są oferowane przez UTW w obecnym roku akademickim:

- Zajęcia w sekcjach/ grupach zainteresowań
- Wykłady otwarte
- Kursy języków obcych
- Kursy komputerowe
- Zajęcia ruchowe/ rekreacyjne
- Wyjazdy edukacyjne
- Wycieczki turystyczne
- Inne (jakie?): ...

29. Czy UTW prowadzi zajęcia/ działania aktywizujące słuchaczy kulturalnie:

- Tak
- Nie

30. Czy w obecnym roku akademickim UTW prowadzi działania takiej jak:

- Zajęcia koła teatralnego
- Zajęcia chóru
- Zajęcia poświęcone literaturze
- Zajęcia poświęcone filmowi
- Wyjazdy/ wyjścia do muzeów
- Wyjazdy/ wyjścia do kina
- Wyjazdy/ wyjścia do teatru
- Wyjazdy/ wyjścia do opery
- Wyjazdy/ wyjścia do filharmonii
- Wyjazdy/ wyjścia na wystawy/ do galerii
- Inne działania (jakie?): ...

31. Jaki rodzaj zajęć/ aktywności o charakterze kulturalnym cieszy się największą popularnością:

- ...

32. Jakich zajęć o charakterze kulturalnym Pana/ Pani zdaniem w ofercie brakuje?

-
- ...

33. Dlaczego nie wprowadzono tych zajęć do oferty UTW (co było przeszkodą)?

- ...

Postrzegany odbiór działalności

34. Jak ogólnie biorąc w Pana/ Pani ocenie działalność UTW odbierają uczestnicy zajęć:

- Zdecydowanie pozytywnie
- Raczej pozytywnie
- Ani pozytywnie, ani negatywnie
- Raczej negatywnie
- Zdecydowanie negatywnie

35. Jak ogólnie biorąc w Pana/ Pani ocenie działalność UTW wpływa na jakość życia słuchaczy:

- Zdecydowanie pozytywnie
- Raczej pozytywnie
- Ani pozytywnie, ani negatywnie
- Raczej negatywnie
- Zdecydowanie negatywnie

36. Jak ogólnie biorąc w Pana/ Pani ocenie działalność UTW wpływa na aktywność kulturalną słuchaczy:

- Zdecydowanie pozytywnie
- Raczej pozytywnie
- Ani pozytywnie, ani negatywnie
- Raczej negatywnie
- Zdecydowanie negatywnie

Proszę krótko uzasadnić swoją opinię:

- ...

37. Jak ogólnie ocenia Pani/Pan współpracę samorządu Państwa gminy z UTW? Czy jest to współpraca:

- Bardzo dobra
- Raczej dobra
- Średnia
- Raczej zła
- Bardzo zła

-
- UTW nie współpracuje z samorządem

38. Prosimy powiedzieć, jak generalnie oceniacie Państwo gminę, w której znajduje się UTW jako miejsce do życia dla seniorów?

- Bardzo dobrze
- Raczej dobrze
- Ani dobrze, ani źle
- Raczej źle
- Bardzo źle
- Trudno powiedzieć

39. Proszę wskazać na jakie problemy napotykają Państwo w swojej działalności i uporządkować je od najpoważniejszych do istotnych w mniejszym stopniu:

- Niewystarczająca ilość środków finansowych
- Brak odpowiedniego zaplecza (sal, pomieszczeń do prowadzenia zajęć)
- Niewystarczająca ilość sprzętu dydaktycznego (tablic, rzutników, itd.)
- Brak dostępu do wykładowców/ osób prowadzących zajęcia
- Brak zainteresowania ofertą słuchaczy
- Niechęć ze strony władz samorządowych
- Inne problemy (jakie?):

Scenariusz zogniskowanej dyskusji grupowej

Cel:

- rozpoczęcie rozmowy, wskazanie celu badania i źródeł jego finansowania
- poinformowanie o anonimowości wypowiedzi (w odniesieniu do personaliów konkretnych osób nie zaś samego UTW)
- uzyskanie informacji na temat ogólnej sytuacji seniorów w miejscowości/ gminie

Wprowadzenie:

- Czy seniorzy mieszkający tej miejscowości/ gminie (w małych ośrodkach koncentrować się na sytuacji na poziomie gminy) są zadowoleni z życia?
- Jak ogólnie rzecz biorąc można opisać życie seniorów w gminie? (zwrócić także uwagę na specyfikę lokalną – np. duży poziom migracji młodych pokoleń, czy rozproszenie terytorialne miejscowości w gminie)
- Jakie możliwości spędzania czasu i rozwoju mają seniorzy w tej miejscowości/ gminie poza samym UTW?

Cel:

- przejście do właściwej rozmowy na temat UTW
- uzyskanie informacji na temat innych organizacji działających w obszarze szeroko rozumianej aktywności senioralnej

- zarysowanie historii UTW (przyczyn i inspiratorów powstania, liderów organizacji)
- poznanie opinii badanych na temat celowości istnienia UTW i roli jaką pełni on w społeczności lokalnej

Polityka senioralna w gminie

- Czy miasto/ gmina prowadzi politykę senioralną? (w przypadku braku wiedzy dopytać o zauważalne przez nich działania, np. „dni seniora”, „karty seniora”, czy możliwość korzystania z darmowych usług samorządowych instytucji takich jak muzea, czy baseny)
- Jakie są potrzeby seniorów w gminie? Czy te potrzeby zmieniają się w czasie (jakie są teraz, a jakie były np. 10-15 lat temu)?
- Czy na terenie gminy istnieją organizacje pozarządowe, których działalność dotyczy także lub wyłącznie seniorów? Jakie to organizacje?
- Kiedy i w jakich okolicznościach powołano UTW? Jaka jest historia organizacji? Kto zainicjował jej powstanie?

Cel:

- poznanie opinii badanych na temat celowości istnienia UTW i roli jaką pełni on w społeczności lokalnej
- poznanie okoliczności pierwszego kontaktu seniorów z UTW (źródła informacji, motywacji do skorzystania z oferty)
- dyskusja na temat przyczyn bierności szerokich rzesz seniorów

Działalność UTW:

- Czy UTW jest potrzebny? Czemu powinien służyć?
- Jaką rolę powinien w miejscowości/ gminie pełnić UTW?
- Jak i w jakich okolicznościach dowiedzieli się o UTW?
- Dlaczego zdecydowali się skorzystać z oferty UTW?
- Jak zmieniło się ich życie pod wpływem uczestnictwa w UTW?
- Jak najbliższe otoczenie odnosi się do ich aktywności w ramach UTW?
- Dlaczego w ich opinii wielu seniorów nie decyduje się korzystać z oferty UTW?
- Czy można osoby pozostające poza UTW zachęcić do tej instytucji? W jaki sposób można promować tą ideę?

Cel:

- uzyskanie wiedzy na temat rodzaju zajęć i sposobu ich prowadzenia (formy prelekcji, wykładów, warsztatów, itp.)
- poznanie opinii badanych na temat aktualnej oferty, a także tego czy różne grupy seniorów preferują inne typy zajęć (np. kobiety / mężczyźni, czy osoby znacząco różniące się wiekiem)
- poznanie oferty UTW dotyczącej kultury (rozdzielić rolę konsumencką i kreatywną – np. wyjazdy do teatrów vs. warsztaty rękodzielnicze, plenery malarskie, chóry)
- uzyskanie wiedzy na temat dotychczasowej aktywności kulturalnej seniorów (zarówno w roli konsumentów, jak i twórców)
- zdiagnozowanie roli jaką odegrał UTW w procesie kształtowania badanych jako konsumentów i twórców treści

Uczestnictwo w zajęciach organizowanych przez UTW:

- Jakie zajęcia i w jakich formach są oferowane? Jakie inne działania podejmuje UTW?
- Czy i jakich zajęć brakuje w programie UTW?
- Jak powstaje program zajęć? Czy jest on stały, czy zmienia się?
- Czy kobiety i mężczyźni preferują inne typy zajęć? Czy osoby znacząco różniące się wiekiem (np. 60-kilku i 80-kilku latkowie) preferują inne typy zajęć?
- Czym jest dla seniorów kultura? (*rozdzielić formy związane z konsumpcją i kreacją treści*)
- Czy zajęcia o charakterze kulturalnym są dla nich ważne?
- Jakiego rodzaju zajęcia o charakterze kulturalnym są organizowane?
- Czy uczestnicząc w zajęciach UTW po raz pierwszy raz podjęli aktywności kulturalne (np. malarstwo, uczestnictwo w grupie teatralnej)? Jakiej? Dlaczego postanowili spróbować? (*skoncentrować się na indywidualnych motywacjach konkretnych uczestników spotkania*)
- Czy podejmowaliby podobne aktywności gdyby nie uczestnictwo w UTW?
- Dlaczego tak? / Dlaczego nie?
- Co im dała ta aktywność? Czy i jak ich życie zmieniło się dzięki temu?

Cel:

- zamknięcie spotkania
- ewentualne dopytanie o wcześniej przerwane wątki

- Danie możliwości dokończenia wcześniej przerwanych wątków
- Podziękowanie za uczestnictwo i zakończenie spotkania

Scenariusz pogłębionego wywiadu eksperckiego

Cel:

- rozpoczęcie rozmowy, wskazanie celu badania i źródeł jego finansowania
- uzyskanie informacji na temat ogólnej sytuacji seniorów w miejscowości/ gminie

Wprowadzenie:

- Czy seniorzy mieszkający tej miejscowości/ gminie (w małych ośrodkach koncentrować się na sytuacji na poziomie gminy) są zadowoleni z życia?
- Jak ogólnie rzecz biorąc można opisać życie seniorów w gminie? (zwrócić także uwagę na specyfikę lokalną – np. duży poziom migracji młodych pokoleń, czy rozproszenie terytorialne miejscowości w gminie)
- Jakimi możliwościami spędzania czasu i rozwoju mają seniorzy w tej miejscowości/ gminie poza samym UTW?

Cel:

- przejście do właściwej rozmowy na temat UTW
- uzyskanie informacji na temat innych organizacji działających w obszarze szeroko rozumianej aktywności senioralnej
- uzyskanie informacji na temat polityki senioralnej w miejscowości/ gminie

- zarysowanie historii UTW (przyczyn i inspiratorów powstania, liderów organizacji)
- poznanie opinii badanych na temat celowości istnienia UTW i roli jaką pełni on w społeczności lokalnej

Polityka senioralna w gminie:

- Czy miasto/ gmina prowadzi politykę senioralną? (w przypadku braku wiedzy dopytać o zauważalne przez nich działania, np. „dni seniora”, „karty seniora”, czy możliwość korzystania z darmowych usług samorządowych instytucji takich jak muzea, czy baseny)
- Czy w miejscowości/ gminie działa Rada Seniorów?
- Czy samorząd lokalny współpracuje z UTW? W jakim zakresie?
- Jak przedstawiciele samorządu lokalnego odnoszą się do działalności UTW? W jaki sposób objawia się ich stosunek do organizacji?
- Kiedy i w jakich okolicznościach powołano UTW? Jaka jest historia organizacji? Kto zainicjował jej powstanie?
- Czy UTW jest potrzebny? Czemu powinien służyć?
- Jaką rolę powinien w miejscowości/ gminie pełnić UTW?

Cel:

- uzyskanie informacji na temat struktury i sposobu działalności UTW
- dyskusja na temat problemów w bieżącej działalności (ze zwróceniem szczególnej uwagi na ujawniony w trakcie analizy danych zastany problem z pozyskiwaniem wykładowców – szczególnie w małych i oddalonych od metropolii ośrodkach)

Działalność UTW:

- Ile osób na co dzień zajmuje się organizacją pracy UTW?
- Jaka jest struktura UTW? (zwrócić uwagę na ewentualny podział na: sekcje, grupy tematyczne)
- Jakie są źródła finansowania UTW?
- Czy i jakie problemy napotyka UTW w swojej działalności?
- Skąd UTW pozyskuje wykładowców/ osoby prowadzące zajęcia i warsztaty?
- Czy UTW posiada swoją Radę Programową? Kto wchodzi w jej skład i jaka jest jej faktyczna rola?
- W jaki sposób UTW promuje się i dociera do potencjalnych studentów?

Cel:

- uzyskanie informacji na temat realizacji UTW z instytucjami zewnętrznymi
- uzyskanie informacji na temat współpracy z uczelniami wyższymi

Współpraca z instytucjami zewnętrznymi:

- Czy na terenie gminy istnieją organizacje pozarządowe, których działalność dotyczy także lub wyłącznie seniorów? Jakie to organizacje?
- Czy UTW podejmuje współpracę z tymi organizacjami i w jakim zakresie?
- Czy i z jakimi innymi organizacjami współpracuje UTW? Co wnosi taka współpraca?

- Czy UTW posiada patronat uczelni wyższej?

Jeśli nie:

- Dlaczego nie? Czy UTW planuje uzyskanie takiego patronatu?

Jeśli tak:

- Co daje UTW fakt posiada patronatu uczelni wyższej? Jak wygląda współpraca?

- Czy UTW jest zrzeszony w większej organizacji, np. federacji UTW?

Jeśli nie:

- Dlaczego nie? Czy UTW planuje zrzeszenie się/ przystąpienie do większej organizacji?

Jeśli tak:

- Co daje UTW fakt członkostwa w większej organizacji/ zrzeszeniu? Jak wygląda współpraca?

Cel:

- uzyskanie wiedzy na temat rodzaju zajęć i sposobu ich prowadzenia (formy prelekcji, wykładów, warsztatów, itp.)
- poznanie opinii badanych na temat aktualnej oferty, a także tego czy różne grupy seniorów preferują inne typy zajęć (np. kobiety / mężczyźni, czy osoby znacząco różniące się wiekiem)
- poznanie oferty UTW dotyczącej kultury (rozdzielić rolę konsumencką i kreatywną – np. wyjazdy do teatrów vs. warsztaty rękodzielnicze, plenery malarskie, chóry)
- uzyskanie wiedzy na temat dotychczasowej aktywności kulturalnej seniorów (zarówno w roli konsumentów, jak i twórców)
- zdiagnozowanie roli jaką odegrał UTW w procesie kształtowania badanych jako konsumentów i twórców treści

Działalność edukacyjna i aktywizacyjna UTW:

- Jakie zajęcia i w jakich formach są oferowane? Jakie inne działania podejmuje UTW (np. programy wolontariackie)?
- Czy kobiety i mężczyźni preferują inne typy zajęć? Czy osoby znacząco różniące się wiekiem (np. 60-kilku i 80-kilku latkowie) preferują inne typy zajęć?
- W jaki sposób UTW tworzy program zajęć?
- Czy studenci mają wpływ na program?
- Czy i jakich zajęć brakuje w programie UTW?
- Czy UTW monitoruje zadowolenie studentów dotyczące zarówno programu jak i konkretnych wykładowców?
- Jakiego rodzaju zajęcia o charakterze kulturalnym są organizowane?
- Jakie zajęcia o charakterze kulturalnym są szczególnie przychylnie odbierane przez studentów?
- Czy UTW organizuje wyjazdy do instytucji kultury poza miejscowością? Jak często?
- Czy UTW dzięki organizacji wyjazdów ma możliwość uzyskiwania zniżek np. na bilety do kin/ teatrów?

Cel:

- zamknięcie spotkania

- ewentualne dopytanie o wcześniej przerwane wątki

- Danie możliwości dokończenia wcześniej przerwanych wątków
 - Podziękowanie za uczestnictwo i zakończenie spotkania
-