



Diagnoza potrzeb kulturalnych mieszkańców gminy Krypno

Spis treści

1. Kontekst badania

- 1.1 Krótka charakterystyka gminy Krypno
- 1.2 Informacje o założeniach projektu „Kulturalna pobudka”
- 1.3 Realizator projektu „Kulturalna pobudka”
- 1.4 Cel badania
- 1.5 Czas badania

2. Metodologia badania

- 2.1. Metody i techniki badawcze
- 2.2. Demografia uczestników badania ankietowego

3. Wyniki badania

- 3.1. Wnioski i rekomendacje



1. Kontekst badania

1.1 Krótka charakterystyka gminy Krypno

Gmina Krypno leży w województwie podlaskim, w jego centralnej części, na północny zachód od Białegostoku, Administracyjnie wchodzi w skład powiatu monieckiego. Jest jedną z mniejszych gmin województwa podlaskiego o powierzchni 112,7 km²

Siedzibą władz gminy wiejskiej jest Krypno Kościelne (Krypno), które leży przy starym trakcie królewskim z Tykocina do Knyszyna. Funkcję wójta od 2006 roku pełni Marek Stankiewicz.

Gmina liczy 16 sołectw i 15 miejscowości (Bajki-Zalesie, Białobrzeskie, Dębina, Długołęka, Góra, Kruszyn, Krypno Kościelne, Krypno Wielkie, Kulesze-Chobotki, Morusy, Peńskie, Rekle, Ruda, Zastocze, Zygmunt), w 6 spośród nich mieszczą się świetlice wiejskie Gminnego Ośrodka Kultury w Krypnie. Według danych z 20 maja 2015 r. gminę zamieszkiwało 4.055 osób, czyli 36 osób/km², co jest jednym z najwyższych wskaźników w województwie podlaskim

Krypno funkcjonuje jako jedna wieś, ale tworzą je dwie osady, pierwotnie oddalone od siebie, założone w różnym czasie i na odrębnych zasadach. Przez wieki obie wsie się rozrosły i praktycznie połączyły się, a odrębność pozostała w oficjalnych nazwach: Krypno Wielkie i Krypno Kościelne.

Gmina ma charakter rolniczy. W regionie dominują gospodarstwa indywidualne nastawione na produkcję zbóż i ziemniaków oraz hodowlę bydła mlecznego i trzody chlewnej. W gminie Krypno zarejestrowanych jest 216 podmiotów gospodarczych, prawie wszystkie znajdują się w rękach prywatnych, tylko 8 z nich należy do publicznego sektora własności. Firmy prywatne prowadzą przede wszystkim drobną działalność gospodarczą - zajmują się głównie budownictwem i handlem.

W Krypnie znajduje się Sanktuarium Maryjne oraz parafia pw. Narodzenia Najświętszej Maryi Panny. W Sanktuarium znajduje się słynący łaskami obraz Matki Bożej z Dzieciątkiem namalowany na lipowej desce. Jest to jedna z najwcześniejszych kopii obrazu Matki Boskiej Śnieżnej z Bazyliki Santa Maria Maggiore w Rzymie, sprowadzona prawdopodobnie przez hetmana Jana Zamoyskiego do kaplicy w pobliskim Knyszynie. Co roku przybywają do niego pielgrzymki, między innymi z Moniek i Knyszyna.

Źródło: Wikipedia i portal www.gminakrypno.pl

Zaangażowanie społeczne mieszkańców gminy Krypno poprzez aktywność organizacji pozarządowych przedstawia się następująco – na terenie gminy działają:

- Stowarzyszenie na Rzecz Rozwoju Kruszyna
- Koło Terenowe Związku Emerytów, Rencistów i Inwalidów w Krypnie
- Uczniowski Klub Sportowy „Krypnianka” Krypno
- Ochotnicza Straż Pożarna w Krypnie

- 78 Krypniańska Drużyna Harcerska „Potok” im. ks. Pawła Grzybowskiego działająca przy Publicznym Gimnazjum w Krypnie im. Ojca Świętego Jana Pawła II
- Grupa Rodzin AL-ANON „Pociecha” – punkt konsultacyjny przy Urzędzie Gminy w Krypnie

1.2. Informacja o założeniach projektu „Kulturalna pobudka”

Projekt "Kulturalna pobudka" zakłada przeprowadzenie szeregu działań zmierzających do ożywienia kulturalnego mieszkańców gminy Krypno i ich większego zaangażowania w życie kulturalne.

Pierwsza część projektu polegała na wieloetapowej diagnozie środowiska lokalnego pod kątem życia kulturalnego mieszkańców gminy:

- podczas 6 spotkań w świetlicach wiejskich z udziałem różnych grup wiekowych mieszkańców gminy Krypno stanowiących grupy fokusowe odbyły się dyskusje na temat zasobów kulturowych gminy, potrzeb i oczekiwań mieszkańców, zostały wypracowane pierwsze pomysły inicjatywne;
- w tym samym zakresie odbyło się spotkanie z grupą seniorów, głównie zrzeszonych w Kole Terenowym Związku Emerytów, Rencistów i Inwalidów w Krypnie;
- wolontariusze przeprowadzili wśród mieszkańców gminy badanie kwestionariuszowe w formie ankiety dotyczącej życia kulturalnego;
- "Młodzież ma głos!" – w trakcie tygodniowej akcji ustawienia ścianki w Publicznym Gimnazjum im. Ojca Świętego Jana Pawła II w Krypnie młodzież wyrażała własne uwagi i pomysły na inicjatywy kulturalne;
- podobnie mieszkańcy gminy podczas akcji plenerowej – mini pikniku dla dzieci i rodziców z okazji Dnia Dziecka na ustawionej tablicy służącej do zapisywania pomysłów ma inicjatywy kulturalne.

Współpraca wolontariuszy, instruktorów świetlicowych i profesjonalisty z dziedziny aktywizacji społeczności lokalnej miała stworzyć pełną mapę potrzeb kulturalnych i być dobrym załącznikiem partycypacji mieszkańców w kulturalnej sferze gminy Krypno. Mnogość spotkań i dostępność do wyrażenia swojej opinii publicznej dla każdej grupy wiekowej jest doskonałym sposobem na powstanie wielu ciekawych inicjatyw społecznych. Projektowane działania GOKu w Krypnie będą rzeczywistą odpowiedzią na aktualne potrzeby lokalnego społeczeństwa, uwzględniając potrzeby mieszkańców oraz możliwości i predyspozycje Gminnego Ośrodka Kultury.

W pierwszym etapie realizacji zadania przeprowadzony został proces diagnozy społecznej, która miała zweryfikować wizję rozwoju GOK w pełnej synchronizacji z oczekiwaniami i możliwościami społeczeństwa gminy. W przeprowadzeniu diagnozy byli aktywni wolontariusze oraz instruktorzy świetlic wiejskich. Spodziewanym efektem projektu jest zmiana postawy mieszkańców gminy Krypno z biernej na aktywną w zakresie zgłaszania i realizacji pomysłów na działania kulturalne. Efektem projektu jest konkurs na realizację 3-7 inicjatyw lokalnych w zakresie kultury wykonanych przez mieszkańców gminy przy współudziale Gminnego Ośrodka Kultury w Krypnie.

1.3. Realizator projektu „Kulturalna pobudka”

Realizatorem projektu „Kulturalna pobudka” jest Gminny Ośrodek Kultury w Krypnie. Jest to gminna instytucja kultury, której zadaniem jest zaspokajanie potrzeb kulturalnych społeczeństwa gminy poprzez upowszechnianie różnych dziedzin kultury narodowej i regionalnej, tworzenie możliwości aktywnego uczestnictwa mieszkańców gminy w życiu kulturalnym.

W ramach struktury organizacyjnej Gminnego Ośrodka Kultury w Krypnie działa sieć sześciu świetlic wiejskich. W 2014 r. świetlice funkcjonowały w miejscowościach: Kruszyn, Długołęka („Paryż” i „Warszawa”), Peńskie, Góra i Zastocze (otwarcie w styczniu 2013 r.). W każdej świetlicy zatrudniony jest instruktor na cały lub $\frac{3}{4}$ etatu. W 2014 r. GOK w Krypnie zatrudniał łącznie 9 pracowników na stanowisku: dyrektor, główny księgowy, referent i instruktor. GOK jest koordynatorem działalności świetlic, wspiera je instruktazowo i merytorycznie.

W GOK-u i w świetlicach wiejskich prowadzone są stałe formy pracy, to jest kółka plastyczne, sekcje tenisa stołowego, codzienne zajęcia świetlicowe oraz są organizowane doraźne imprezy okolicznościowe i towarzyskie (samodzielnie lub wspólnie z GOK), np. akcje wakacyjne i zimowe, dni babci, andrzejki, zabawy plenerowe, wystawy prac plastycznych.

GOK w Krypnie jest co roku organizatorem dwóch imprez kulturalnych o zasięgu powiatowym:

- spotkania grup pielgrzymkowych „Do Matki Bożej Krypniańskiej z pieśnią pielgrzymkową – Laurka Matce Bożej”
- Powiatowych Prezentacji Tradycji Ludowej „W poszukiwaniu i przekazywaniu folkloru”.

Dodatkowo w świetlicach są organizowane różnego rodzaju szkolenia, zebrania, narady (rolnicze, sołeckie, Ochotniczej Straży Pożarnej).

Działalność GOK ma na celu kształtowanie osobowości dzieci i młodzieży, przygotowanie ich do aktywnego uczestnictwa w życiu kulturalnym i społecznym, ujawnianie i rozwijanie uzdolnień w amatorskim ruchu artystycznym, budzenie zainteresowań kulturotwórczych, wdrażanie do kulturalnego spędzania czasu wolnego pozbawionego wszelkiego rodzaju używek oraz kultywowania tradycji. Stałą troską jest bezpieczeństwo dzieci i młodzieży przebywających w placówce, a także kształtowanie nawyku kulturalnego zachowania się w miejscu publicznym. W najbliższych latach planuje się prowadzić stałe formy pracy, dotychczasowe konkursy, przeglądy itp., a także rozszerzyć współpracę z mieszkańcami gminy Krypno, zwłaszcza z osobami do tej pory nieaktywnymi w życiu społecznym, głównie z seniorami, młodzieżą gimnazjalną i ponadgimnazjalną oraz rodzicami małych dzieci.

1.4. Cel badania

Celem badania w ramach projektu "Kulturalna pobudka" jest zebranie opinii na temat funkcjonowania Gminnego Ośrodka Kultury w Krypnie, poznanie zasobów ludzkich gminy Krypno w zakresie kultury możliwych do wykorzystania w przyszłych działaniach, zbadanie zaangażowania mieszkańców w korzystanie z oferty kulturalnej gminy oraz zgromadzenie wiedzy o potrzebach i oczekiwaniach mieszkańców gminy w zakresie kultury.

1.5. Czas badania

Badania w formie rozmów fokusowych przeprowadzonych przez dyrekcję i pracowników Gminnego Ośrodka Kultury w Krypnie podczas otwartych spotkań z mieszkańcami gminy w świetlicach wiejskich zostały zrealizowane w terminie od 21 kwietnia 2015 roku do 7 maja 2015 roku.

Badania w formie kwestionariuszy ankietowych dystrybuowanych przez wolontariuszy projektu zostały zrealizowane w terminie od 21 kwietnia do 11 maja 2015 r.

2. Metodologia badania

2.1. Metody i techniki badawcze

Badania zostały zrealizowane w formie:

- grup fokusowych - rozmów przeprowadzonych przez dyrekcję i pracowników Gminnego Ośrodka Kultury w Krypnie podczas otwartych spotkań z mieszkańcami gminy w świetlicach wiejskich,
- kwestionariuszy ankietowych dystrybuowanych przez wolontariuszy projektu.

Grupy fokusowe - otwarte spotkania z mieszkańcami gminy Krypno



Foto: spotkanie w świetlicy wiejskiej

W czasie realizacji projektu odbyło się osiem otwartych spotkań z mieszkańcami gminy Krypno według następującego harmonogramu:

Otwarte spotkania z mieszkańcami gminy Krypno w ramach projektu		
Miejsce	Termin	Ilość uczestników
Długołęka „Paryż”	21 kwietnia 2015 r.	13
Krypno - spotkanie z seniorami	22 kwietnia 2015 r.	8
Zastocze	23 kwietnia 2015 r.	15
Peńskie	24 kwietnia 2015 r.	7
Góra	28 kwietnia 2015 r.	15
Kruszyn	29 kwietnia 2015 r.	20
Krypno	05 maja 2015 r.	8
Długołęka „Warszawa”	07 maja 2015 r.	5

Spotkania odbywały się w Gminnym Ośrodku Kultury w Krypnie oraz w siedzibach świetlic wiejskich działających w strukturze organizacyjnej Gminnego Ośrodka Kultury w Krypnie: w Długołęce, Zastoczcu, Peńskich, w Górze i w Kruszynie.

Informacje o terminach planowanych spotkań były zamieszczane na portalu gminy Krypno www.gminakrypno.pl w zakładce „GOK”, na portalu społecznościowym Facebook na profilu Gminnego Ośrodka Kultury w Krypnie, w gazecie "Wiadomości Lokalne" i na portalu Starostwa Powiatowego w Mońkach www.monki.pl.



Foto: spotkanie grupy roboczej projektu

Spotkania miały charakter otwarty – mogli w nich uczestniczyć wszyscy zainteresowani mieszkańcy gminy, zaproszenia były adresowane do różnych grup wiekowych.

Uczestnikami poszczególnych spotkań byli mieszkańcy gminy Krypno – mieszkańcy danej miejscowości, w różnych kategoriach wiekowych i społecznych. W większości byli to dorośli mieszkańcy, z przewagą osób w wieku 40+, ale też towarzyszyły im dzieci biorące udział w zajęciach świetlicowych (łącznie około 20 osób).

Spotkania prowadziła Pani Iwona Orłowska – dyrektor Gminnego Ośrodka Kultury w Krypnie wraz z pracownikami GOK – Panią Edytą Sztabkowską, Dorotą Samojsło, Anną Polińską, Magdaleną Borysiewicz, Małgorzatą Cudek, Katarzyną Konopko oraz stażystką Emilią Klicką.

Dyskusja dotyczyła zasobów kulturowych gminy Krypno, potrzeb i oczekiwań mieszkańców w zakresie kultury. Dążono do wypracowania pierwszych pomysłów inicjatywnych.



Foto: Iwona Orłowska - materiały ze spotkania w świetlicy wiejskiej

Wybrane elementy efektów spotkań z mieszkańcami

Mapa zasobów

Podczas spotkania 22 kwietnia 2015 r. w Gminnym Ośrodku Kultury w Krypcie seniorzy opracowali mapę zasobów, które można wykorzystać podczas organizacji inicjatyw kulturalnych. Mieszkańcy wymienili następujące dostępne zasoby:

- sąsiedzi
- książki, krzyżówki
- rower
- kijki
- kościół
- klub/świetlica
- wycieczki
- biblioteka
- malarz z Rudy

Mieszkańcy Zastocza podczas spotkania w świetlicy wiejskiej 23 kwietnia 2015 roku zaprezentowali następującą listę zasobów:

- dobrzy sąsiedzi
- boisko
- klub 2
- osoby wyszywające obrazki
- Ochotnicza Straż Pożarna
- tradycyjne zaprzęgi konne
- zdolna młodzież i dzieci

Mieszkańcy wsi Góra podczas spotkania 28 kwietnia 2015 roku określili, że w określonej sytuacji są dla nich dostępne następujące zasoby przydatne w organizacji przedsięwzięć kulturalnych:

- rzeka ze starorzeczem
- wieża widokowa
- plaża
- klub – świetlica wiejska
- kaplica
- boisko
- panią Elę artystkę
- pana wyplatającego kosze
- panią szydełkującą

- panią wypłatającą kapelusze
- kowala

Mapa potrzeb

Podczas spotkania 21 kwietnia 2015 roku w świetlicy wiejskiej w Długołęce „Paryż” mieszkańcy opracowali mapę własnych potrzeb w zakresie kultury. Wspólnie określili, że w tym zakresie brakuje im:

- osób – animatorów, którzy przełożą swoją wiedzę i umiejętności
- placu zabaw dla dzieci
- chęci i motywacji do działania
- porad dla młodzieży
- przykładów dobrych praktyk
- rozrywki.

Braki w zakresie kultury zidentyfikowane przez seniorów podczas spotkania w Krypnie 22 kwietnia 2015 roku:

- informatora o wydarzeniach kulturalnych
- miejsc spotkań, np.. kawiarni
- kina
- teatru
- wyjazdów kulturalnych
- wycieczek
- spotkań z ciekawymi ludźmi.

Mieszkańcy Zastocza w trakcie spotkania 23 kwietnia 2015 roku sprecyzowali, że w zakresie kultury potrzebują:

- większej integracji wśród mieszkańców
- organizacji wspólnych wyjazdów, spotkań kulturalnych, wycieczek
- rozwijania umiejętności i zdolności społeczno-kulturalnych mieszkańców gminy
- organizacji cyklicznej imprezy „Dzień Zastocza”
- miejsca spotkań plenerowych
- warsztatów rękodzieła tanecznych
- spotkań z ciekawymi ludźmi
- wystawy gołębi
- konkursu na mówienie dowcipów.

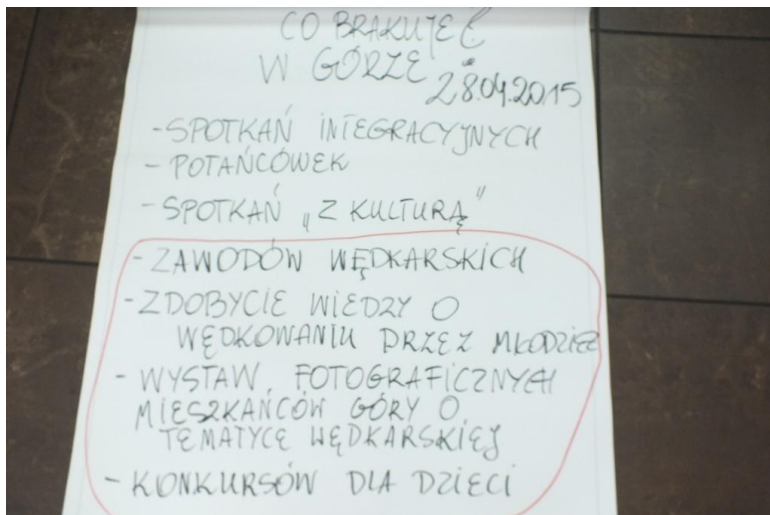


Foto: Iwona Orłowska - materiał ze spotkania w świetlicy wiejskiej w Górze

Pomysły mieszkańców na organizację inicjatyw kulturalnych

a) wypracowane podczas spotkania w Kruszynie 29 kwietnia 2015 roku:

- obchody 50-lecia klubu i 60-lecia Ochotniczej Straży Pożarnej
- nauka udzielania pierwszej pomocy
- wieczorki poetyckie, wydanie tomiku poetyckiego
- kurs tańca dla dzieci i dorosłych
- pokaz kulinarny, warsztaty dekorowania potraw
- festyn dla dzieci zapomnianych gier i zabaw
- kabaret – rozgrywki między wsiami
- zabawa na moście (lampiony, dekorowane barierki, „Tratwa” z Olsztyna)

b) wypracowane podczas spotkania z seniorami 22 kwietnia 2015 roku:

- kawiarnia
- spotkania, warsztaty, kursy (rękodzieła)
- spotkania z ciekawymi ludźmi
- warsztaty kulinarne
- spotkania o zdrowym odżywianiu
- teleturnieje
- karaoke
- kurs tańca

c) przedstawione przez mieszkańców Długołęki „Paryż” 21 kwietnia 2015 roku:

- warsztaty plecionkarskie
- zajęcia taneczne

- kurs tańca towarzyskiego
- warsztaty kulinarne
- warsztaty haftu krzyżykowego
- opracowanie „Rymowanek sklepowej”
- wystawa rzeźb pana Ryszarda
- dekorowanie stołów z warzyw i owoców

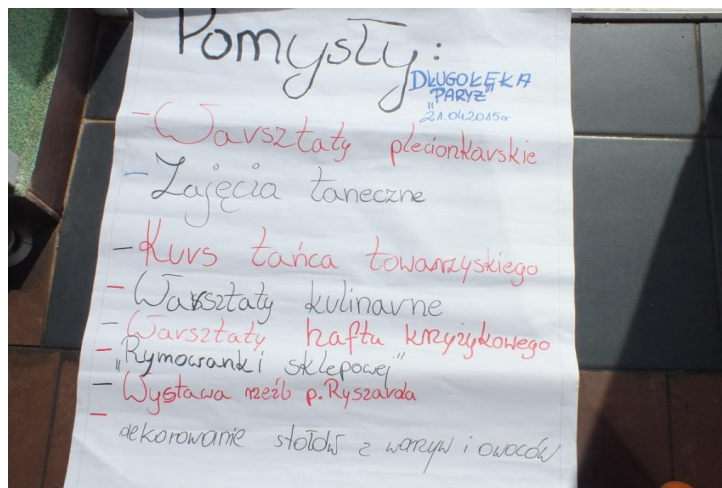


Foto: Iwona Orłowska - materiał ze spotkania w świetlicy wiejskiej w Długolece „Paryż”

łącznie w ramach projektu odbyło się 13 spotkań, w których wzięło udział 130 osób. Oprócz otwartych spotkań z mieszkańcami gminy Krypno odbyły się spotkania szkoleniowe wolontariuszy, grupy roboczej realizującej projekt, w tym z animatorem Narodowego Centrum Kultury i osobą opracowującą raport z diagnozy potrzeb kulturalnych. Odbyło się inspirujące spotkanie z przedstawicielką Gminnego Ośrodka Kultury w Turośni Kościelnej, Panią Magdaleną Rydzewską, która realizowała projekt w ramach poprzedniej edycji programu „Dom Kultury+ Inicjatywy lokalne 2014” oraz z przedstawicielkami Miejskiego Ośrodka Kultury w Zambrowie z Panią Martą Konopka – dyrektorem na czele, który realizuje obecnie projekt w ramach tegorocznej edycji programu.

Za duże zaangażowanie w realizację projektu należy podziękować Wójtowi Gminy Krypno Markowi Stankiewicz i Sekretarzowi Gminy Krypno Joannie Kitlas, radnym gminy Krypno: Marcinowi Czerech, Zbigniewowi Dzienis, Edycie Sztabkowskiej i Szczepanowi Konopko, a także sołtysom: Sebastianowi Konopko i Dorocie Samojoło, którzy aktywnie zachęcali mieszkańców do uczestnictwa w spotkaniach, osobiście włączyli się w dyskusję i proponowali nowe rozwiązania.

Cenne uwagi do realizacji projektu przekazał animator Narodowego Centrum Kultury Jerzy Nazaruk, który systematycznie wspierał realizatorów projektu, podawał przykłady dobrych praktyk oraz inspirował do odkrywania nowych możliwości.

Badanie ankietowe z mieszkańcami gminy Krypno

Przeprowadzono 160 badań ankietowych z mieszkańcami gminy Krypno.

Ankiety dystrybuowało 10 wolontariuszy Gminnego Ośrodka Kultury w Krypcie. Wolontariuszami zostali uczniowie Publicznego Gimnazjum im. Ojca Świętego Jana Pawła II w Krypcie. Zostali oni merytorycznie przygotowani do aktywności w charakterze ankieterów – podczas spotkania szkoleniowego zdobyli niezbędną wiedzę służącą przeprowadzaniu badania ankietowego, kontaktowania się z uczestnikami badania; dogłębnie zapoznali się z treścią ankiety.

Wolontariusze docierali do mieszkańców gminy w dostępny, dowolnie wybrany sposób – zapraszali do udziału w badaniu swoich rodziców, rówieśników, sąsiadów, znajomych i nieznajomych.

Pytania zawarte w kwestionariuszu ankiety zostały przygotowane przez pracowników GOK w Krypcie. Pytania dotyczyły sposobów mieszkańców na spędzanie czasu wolnego, aktywności mieszkańców w sferze kultury, brakujących inicjatyw możliwych do zrealizowania na terenie gminy, oceny pracowników Gminnego Ośrodka Kultury w Krypcie.

Zestawienie pytań ankietowych:

1. W jaki sposób najchętniej spędza Pan/Pani swój wolny czas?
2. Jak często odwiedza Pan/Pani Gminny Ośrodek Kultury w Krypcie?
3. Z jakich propozycji GOK w Krypcie korzysta Pan/Pani najczęściej?
4. Co najczęściej powoduje, że nie uczestniczy Pan/Pani w tego typu aktywnościach?
5. Skąd najczęściej dowiaduje się Pan/Pani o ofercie kulturalnej GOK w Krypcie?
6. Jak określiłby Pan/Pani dostępność informacji o ofercie GOK w Krypcie?
7. W jakim stopniu oferta GOK w Krypcie odpowiada Pana/Pani potrzebom?
8. Jak ocenia Pan/Pani pracowników GOK w Krypcie?
9. Jakiego rodzaju przedsięwzięć brakuje Pana/Pani zdaniem w ofercie GOK w Krypcie?
10. Czy korzysta Pan/Pani z oferty kulturalnej innych oprócz GOK instytucji czy organizacji?
11. Czy dostrzega Pan/Pani w swoim środowisku osobę/osoby, które same tworzą bądź organizują działania artystyczne i kulturalne, a które powinny zostać dostrzeżone i wsparte przez GOK w Krypcie?
12. Czy ma Pan/Pani pomysł na działanie kulturalne, które mogłoby zostać zrealizowane w gminie Krypno przy wsparciu GOK?
13. Czy chciałby Pan/chciałaby Pani włączyć się w organizację wydarzeń kulturalnych we współpracy z GOK w Krypcie?

1. W jaki sposób najchętniej spędza Pan/Pani swój wolny czas?

(należy wybrać max 3 odpowiedzi)

- uczę się (dodatkowe kursy, korepetycje) - **10**
- uprawiam sport - **43**
- spotykam się ze znajomymi - **101**
- gram na komputerze - **26**
- surfuję w internecie - **41**
- oglądam telewizję - **76**
- uczestniczę w zajęciach prowadzonych np. przez GOK, świetlicę, bibliotekę, szkołę - **10**
- czytam książki - **49**
- poświęcam się swojemu hobby - **44**
- inny sposób - **7 - krzyżówki**

W odpowiedzi na pytanie, jak mieszkańcy najchętniej spędzają wolny czas prawie dwie trzecie respondentów odpowiedziało, że spotyka się ze znajomymi, prawie połowa – że ogląda telewizję, jedna trzecia uprawia sport, surfuje w internecie, czyta książki i poświęca się hobby.

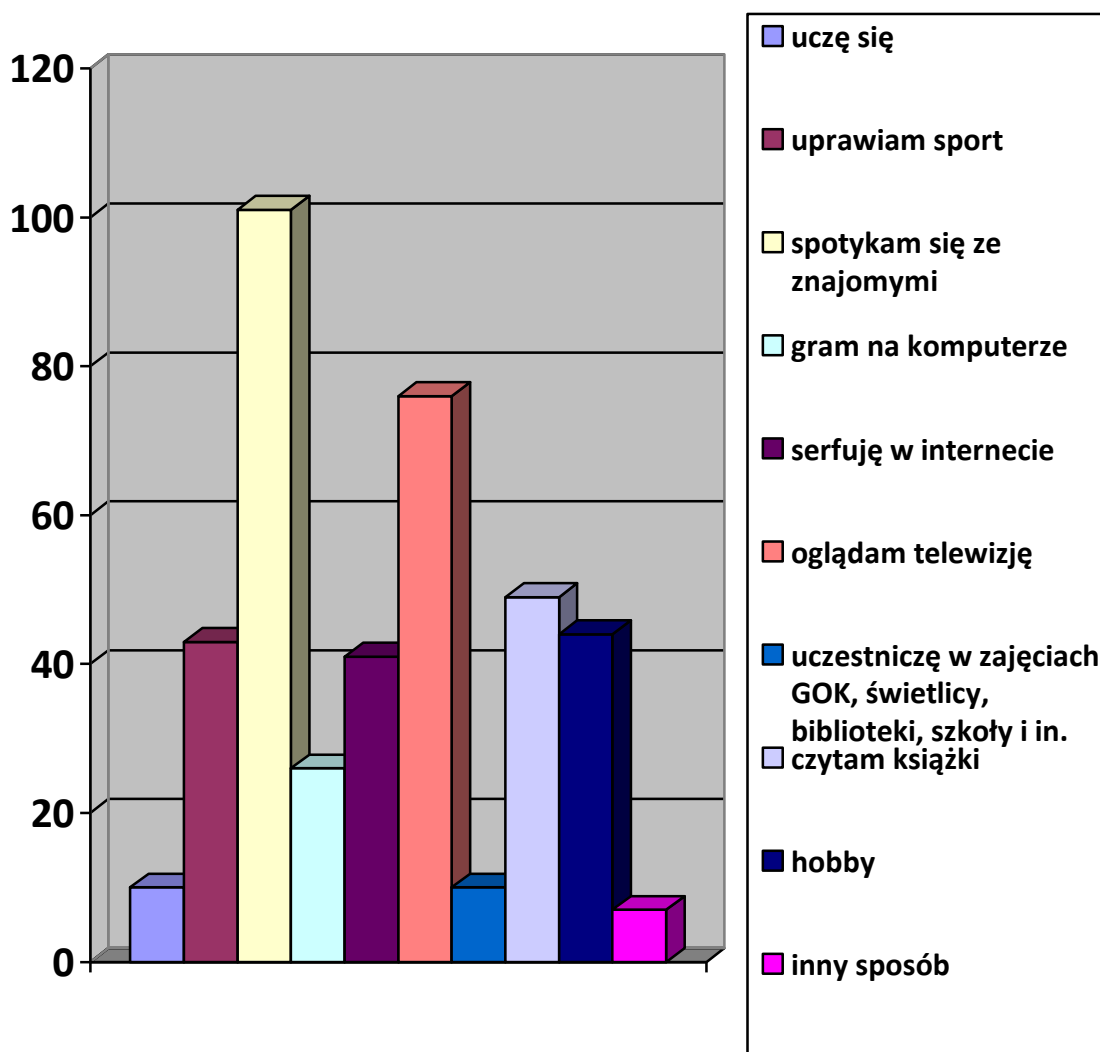


Diagram: W jaki sposób najchętniej spędza Pan/Pani swój wolny czas?

2. Jak często odwiedza Pan/Pani Gminny Ośrodek Kultury w Krypcie?

(należy wybrać 1 odpowiedź)

- nie odwiedzam wcale - **43**
- kilka razy w roku - **88**
- kilka razy w miesiącu - **22**
- kilka razy w tygodniu - **9**

Połowa badanych korzysta z oferty Gminnego Ośrodka Kultury w Krypnie okazjonalnie - kilka razy w roku, a jedna czwarta nie korzysta w ogóle. Powody tego stanu wyjaśnią odpowiedzi na kolejne pytania. Systematyczni odbiorcy oferty Ośrodka Kultury, którzy korzystają z niej co najmniej kilka razy w miesiącu, stanowią jedną piątą respondentów.

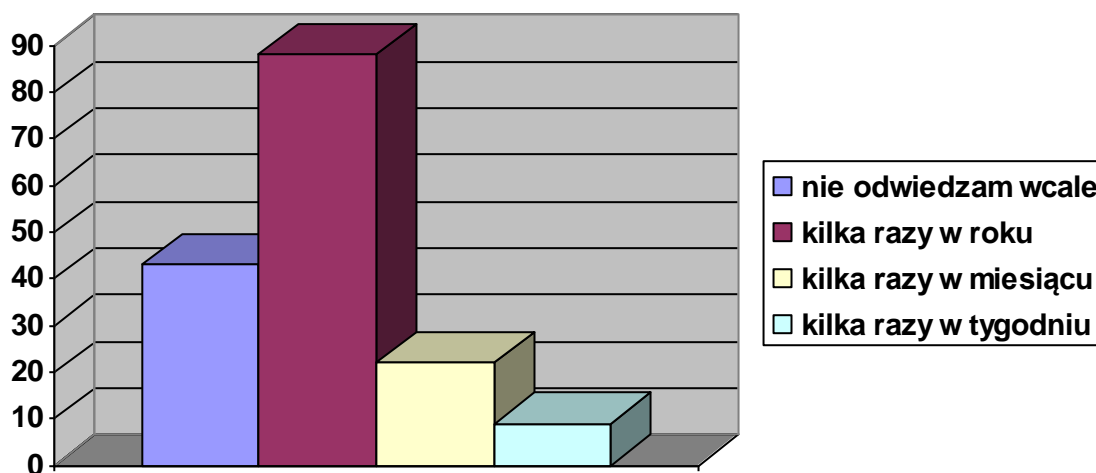


Diagram: Jak często odwiedza Pan/Pani Gminny Ośrodek Kultury w Krypnie?

3. Z jakich propozycji GOK w Krypnie korzysta Pan/Pani najczęściej?

(należy wybrać max 3 odpowiedzi)

- festyn, imprezy plenerowe - **131**
- spotkania otwarte (np. z okazji Święta Niepodległości, Dnia Kobiet) - **64**
- wyjazdy do kina/opery/wycieczka - **25**
- warsztaty - **14**
- konkursy - **19**
- zajęcia świetlicowe (bilard, tenis stołowy, komputer) - **22**
- inne – **11 - dzień Seniora**

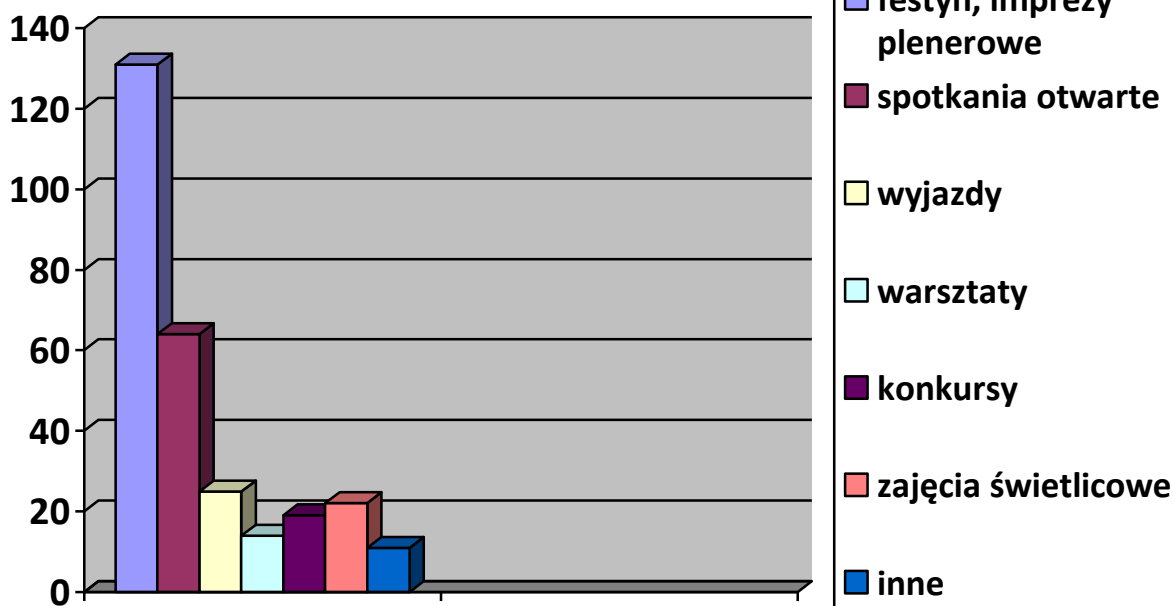


Diagram: Z jakich propozycji GOK w Kryniewe korzysta Pan/Pani najczęściej?

Analiza odpowiedzi mieszkańców dotyczących rodzajów oferty GOKu, z których najczęściej korzystają wskazuje, że największą frekwencją cieszą się otwarte spotkania zarówno na świeżym powietrzu (festyny, imprezy plenerowe) oraz w siedzibach Ośrodka Kultury – imprezy okolicznościowe, na przykład z okazji Dnia Kobiet czy Narodowego Święta Niepodległości. Prawdopodobnie dla obecności mieszkańców decydujące znaczenie ma uniwersalny charakter wymienionych przedsięwzięć oraz możliwość skorzystania z propozycji w towarzystwie rodziny. Sprofilowane tematycznie propozycje kultury takie jak zajęcia świetlicowe, wyjazdy, konkursy i warsztaty mają stałą grupę zainteresowanych odbiorców.

4. Co najczęściej powoduje, że nie uczestniczy Pan/Pani w aktywnościach?

(należy wybrać max 3 odpowiedzi)

- brak czasu („Dużo pracuję”, „Mam w domu coś do zrobienia” itp.) - **98**
- niedostateczna informacja – za późno lub po fakcie dowiaduję się o wydarzeniu - **42**
- trudności z dojazdem - **27**
- mało wydarzeń, które odpowiadałyby moim oczekiwaniom i potrzebom - **49**
- wydarzenia nie są przystosowane do mojego wieku - **29**
- bilety/opłaty są zbyt drogie - **7**
- nie chce mi się - **29**
- inne powody- **4** - **brak boiska, obowiązki – dzieci**

W badaniu ankietowym mieszkańcy mieli możliwość wskazania przyczyn nie korzystania z oferty kulturalnej. Dwie trzecie respondentów wskazało, że nie ma czasu, jedna trzecia – że jest mało wydarzeń odpowiadających oczekiwaniom i potrzebom. Stosunkowo liczna grupa (jedna piąta respondentów) wyznała szczerze, że nie chce im się uczestniczyć w wydarzeniach.

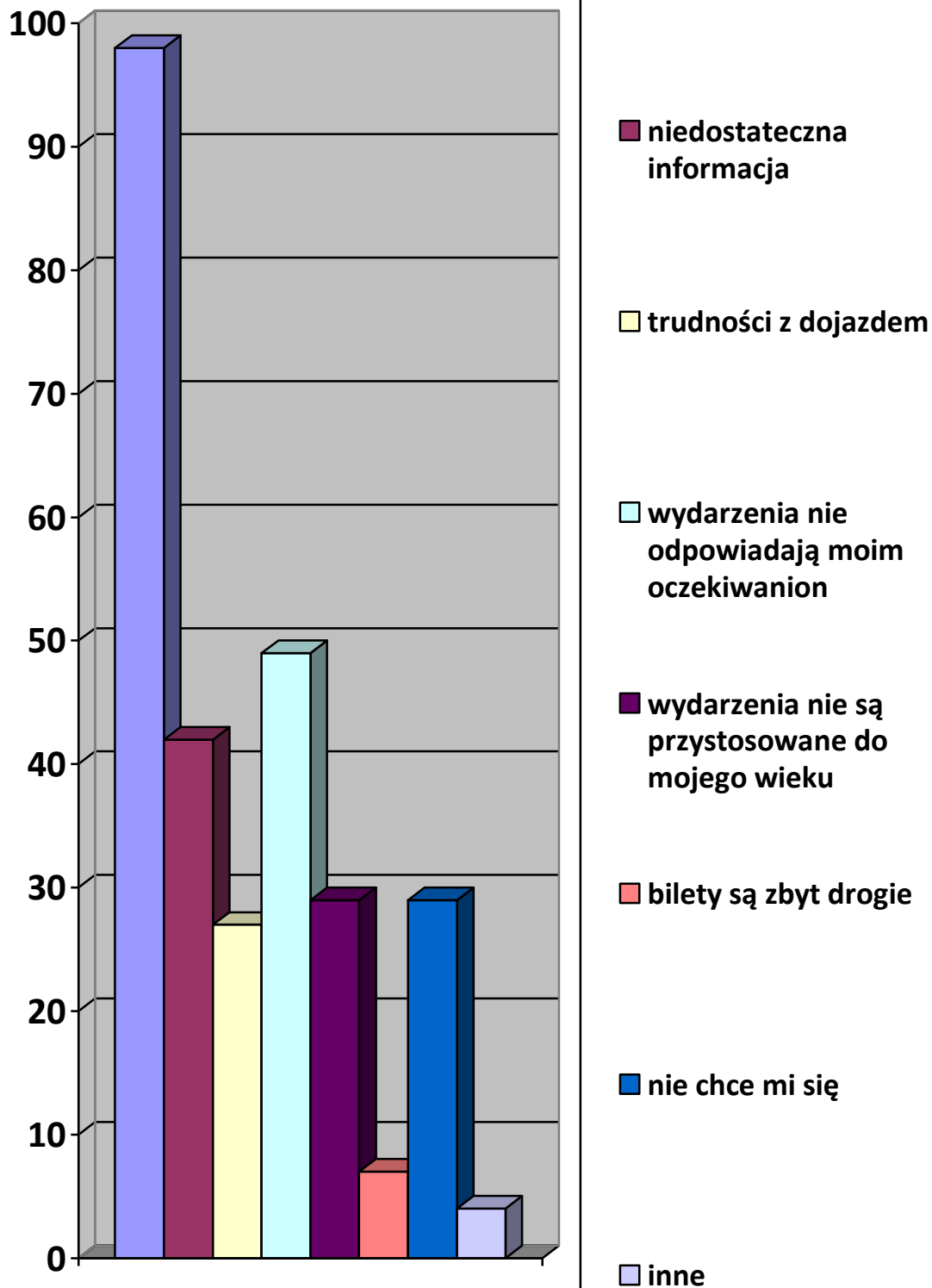


Diagram: Co najczęściej powoduje, że nie uczestniczy Pan/Pani w aktywnościach?

5. Skąd najczęściej dowiaduje się Pan/Pani o ofercie kulturalnej GOK w Krypie?
(należy wybrać 1 odpowiedź)

- strona internetowa - **22**
- Facebook - **42**
- plakat/ogłoszenie - **56**
- informacja na miejscu (GOK lub świetlica) - **10**
- od znajomych - **31**
- inne źródło – **5**

- telefonicznie, ogłoszenia parafialne, „córka mówi”, bezpośrednio od pracowników GOK-u

Prawie jedna trzecia badanych ankietowo stwierdziła, że ofertę kulturalną gminy poznaje z plakatu i ogłoszenia, a więc z tradycyjnej formy informacji. Niewiele mniej osób korzysta z portalu społecznościowego Facebook w celu sprawdzenia oferty kulturalnej.

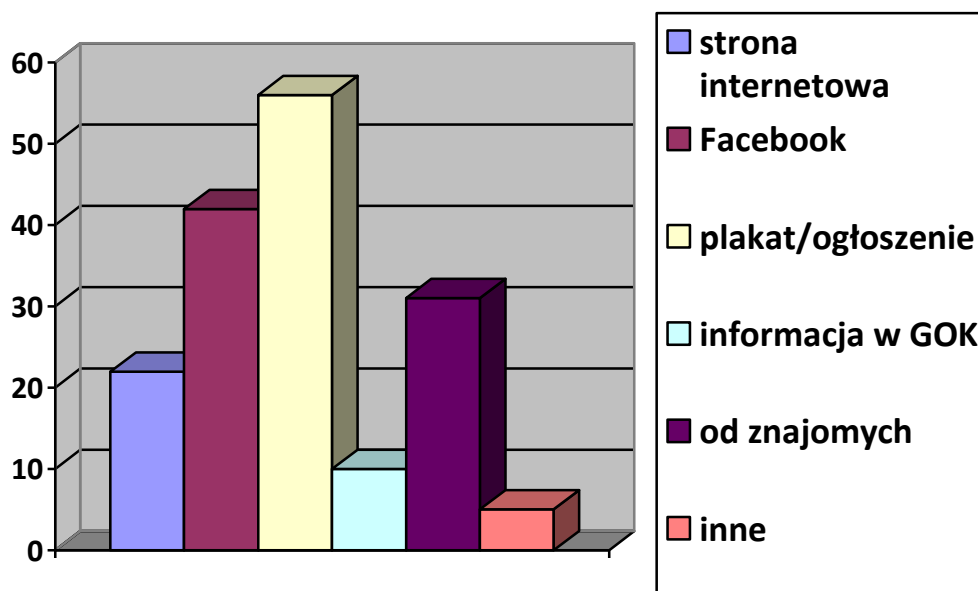


Diagram: Skąd najczęściej dowiaduje się Pan/Pani o ofercie kulturalnej GOK w Krypie?

6. Jak określił/aby Pan/Pani dostępność informacji o ofercie GOK w Krypie?
(należy wybrać 1 odpowiedź)

- łatwo dostępne - **82**
- średnio dostępne - **66**
- trudno dostępne - **10**

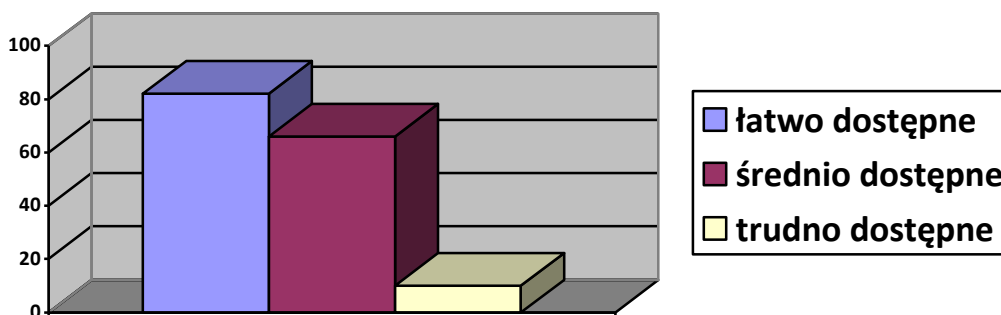


Diagram: Jak określił/aby Pan/Pani dostępność informacji o ofercie GOK w Kryniewe?

7. W jakim stopniu oferta GOK w Kryniewe odpowiada Pana/Pani potrzebom?

(należy wybrać 1 odpowiedź)

- w pełni - 16
- w dużym stopniu - 28
- średnio - 80
- w małym stopniu - 24
- wcale - 13

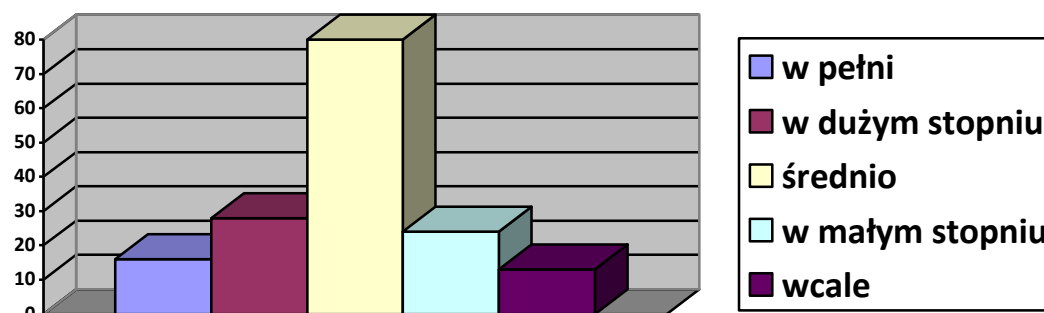


Diagram: W jakim stopniu oferta GOK w Kryniewe odpowiada Pana/Pani potrzebom?

13 osób na 160 badanych twierdzi, że oferta Gminnego Ośrodka Kultury w Kryniewe wcale nie odpowiada ich potrzebom. Pozostałym 148 osobom odpowiada w stopniu co najmniej małym. Zatem można podsumować, że pracownicy GOK mają rozeznanie w aktualnych potrzebach kulturalnych środowiska lokalnego i swoim działaniem starają się je na bieżąco zaspokajać.

8. Jak ocenia Pan/Pani pracowników GOK w Kryniewe?

Postępując się skalą ocen szkolnych (gdzie 1 to ocena niedostateczna, a 6 celująca) należy ocenić:

- uprzejmość, życzliwość, kulturę osobistą:

1 (7) 2 (6) 3 (14) 4 (22) 5 (40) 6 (56)

- zaangażowanie i kreatywność w pracy:

☐1 (4) ☐2 (8) ☐3 (14) ☐4 (30) ☐5 (33) ☐6 (57)

- profesjonalizm, kompetencje:

☐1 (6) ☐2 (5) ☐3 (21) ☐4 (31) ☐5 (29) ☐6 (55)

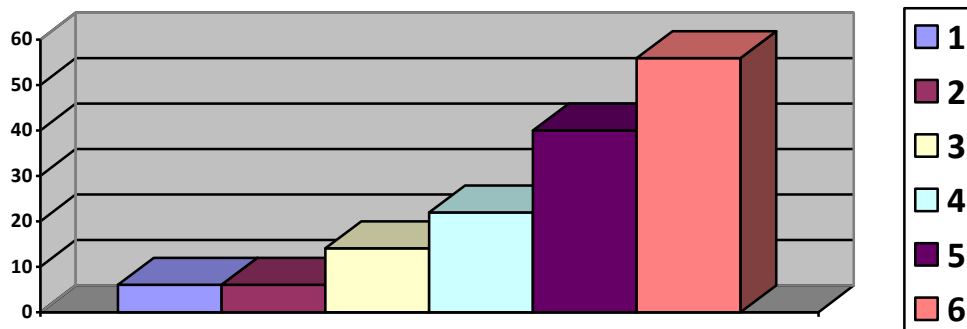


Diagram: Jak ocenia Pan/Pani pracowników GOK w Kryniewie – ich uprzejmość, życzliwość, kulturę osobistą?

Uwagi: „Organizator spotkań preferuje tylko wybrane przez siebie osoby”, „Niektórzy pracownicy są nieuprzejmi”

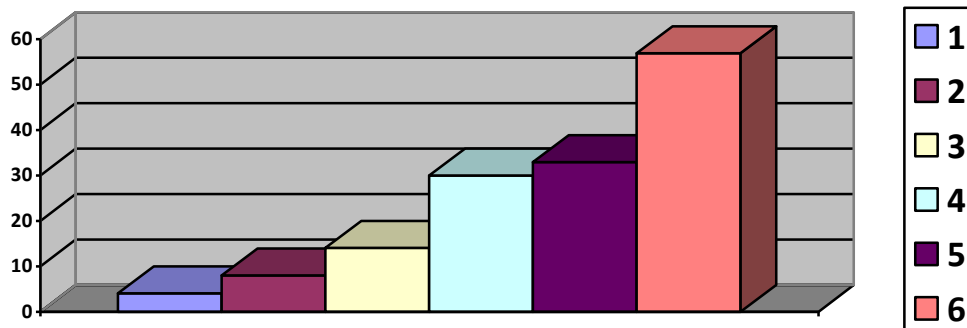


Diagram: Jak ocenia Pan/Pani pracowników GOK w Kryniewie – ich zaangażowanie i kreatywność w pracy?

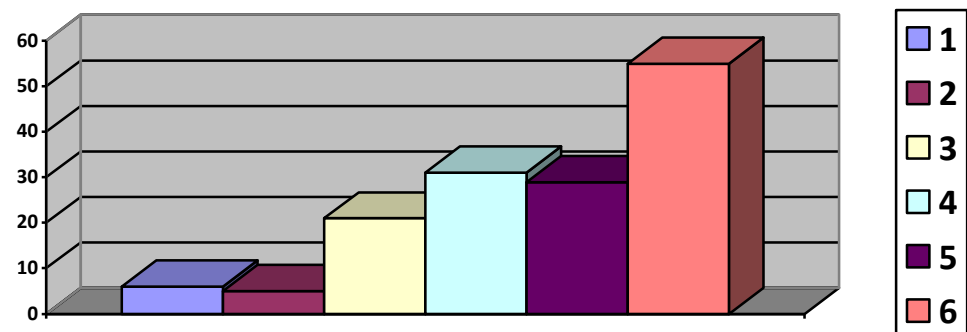


Diagram: Jak ocenia Pan/Pani pracowników GOK w Kryniewie – ich profesjonalizm, kompetencje?

9. Jakiego rodzaju przedsięwzięć brakuje Pana/Pani zdaniem w ofercie GOK w Krypcie?
(należy wybrać max 3 odpowiedzi)

- koncerty - **58**
- kabarety - **55**
- warsztaty malarskie - **8**
- warsztaty rzeźbiarskie - **3**
- warsztaty fotograficzne - **23**
- warsztaty rękodzieła - **10**
- warsztaty ceramiczne - **1**
- warsztaty wokalne - **11**
- warsztaty gry na instrumentach - **10**
- warsztaty taneczne - **18**
- wieczorki taneczne - **21**
- porady/spotkania ze specjalistami- **46**
- wycieczki - **48**
- imprezy plenerowe - **47**
- inne - **5** - turnieje piłkarskie, fitness

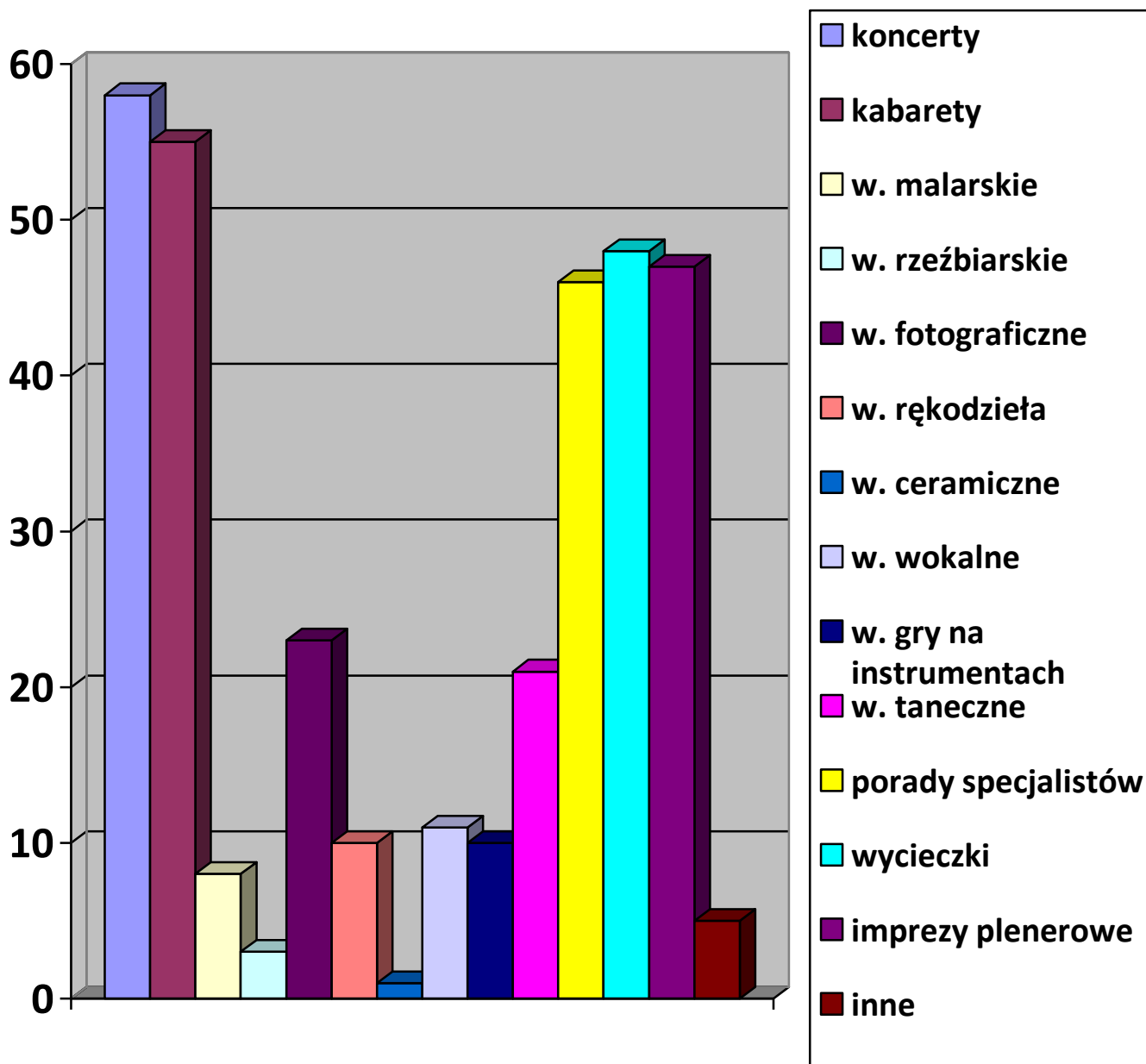


Diagram: Jakiego rodzaju przedsięwzięć brakuje Pana/Pani zdaniem w ofercie GOK w Krypnie?

10. Czy korzysta Pan/Pani z oferty kulturalnej innych oprócz GOK instytucji czy organizacji?

tak - **35**

związek emerytów i rencistów, teatr, parkour, biblioteka, wspólnota przyjaciół oblubieńca, kino, oaza, schola, spotkania trzeźwościowe, OSP, basen

nie - **113**

35 osób spośród respondentów biorących udział w badaniu odpowiedziało, że korzysta z innych propozycji kulturalnych niż tych proponowanych przez GOK w Krypnie. Analiza wymienionych ofert wskazuje, że część z nich jest możliwa do zrealizowania na terenie gminy (biblioteka, Związek Emerytów, Rencistów i Inwalidów, spotkania Klubu Abstynenta), natomiast część wymaga zaangażowania czasowego i finansowego, bo aby z niej skorzystać, należy wyjechać z terenu gminy – chodzi o teatr, basen, kino.

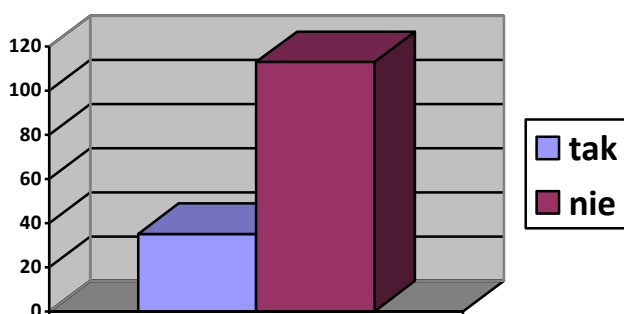


Diagram: Czy korzysta Pan/Pani z oferty kulturalnej innych oprócz GOK instytucji czy organizacji?

11. Czy dostrzega Pan/Pani w swoim środowisku osobę/osoby, które same tworzą bądź organizują działania artystyczne i kulturalne, które powinny zostać dostrzeżone i wsparte przez GOK w Krypnie?

tak, znam - **32**

- Elżbieta Moczydłowska – maluje
- Arek Kruczkowski – rapuje
- Karol i Konrad Bielawiec – rapują
- Jan Konopko – pisze wiersze
- Wiesława Wojnecka – szydełkuje
- Małgorzata Świsłocka – zielarka
- Ryszard Kościuk – rzeźbi w drewnie
- pani Bożena – haftuje
- pani Ewa – maluje
- pani Ania
- zespół „Paraton” – ludowe utwory
- Kapela Mietka Buraka
- Emilia Tołoczko – ładnie maluje
- Beata Stankiewicz – ładnie maluje

nie, nie znam - **123**

Uczestnicy badania ankietowego wskazali grupę parunastu osób, które są mieszkańcami gminy Krypno, a tworzą lub organizują działania kulturalne, z perspektywy badanych warte dostrzeżenia i wsparcia przez GOK. Jest to cenna wiedza dotycząca środowiska lokalnego, uzupełniająca wiedzę w zakresie zasobów kultury do wykorzystania przez pracowników GOK w Krypnie w planowaniu przyszłych działań.

14. Czy ma Pan/Pani pomysł na działanie kulturalne, które mogłoby zostać zrealizowane w gminie Krypno przy wsparciu GOK?

tak – **33**

- turnieje piłkarskie w każdej wsi
- koncert disco-polo
- wyjazdy do teatru dla osób starszych, wyjazd do opery i filharmonii
- wyszywanie
- warsztaty przyrodnicze
- ogniska dla mieszkańców wszystkich wsi z występami zespołów
- zorganizowanie Dnia Dziecka dla dzieci i młodzieży
- występy kabaretów
- festyn bezalkoholowy
- kursy
- wolontariat
- specjaliści i ich porady
- pomoc/korepetycje
- fitness, aerobic
- zajęcia taneczne
- wieczorki poetyckie
- wieczorki teatralne
- wieczorki kabaretowe
- warsztaty kulinarne
- teleturnieje
- kawiarenka
- stworzenie chóru
- turnieje sportowe
- złoty emerytów
- utworzenie grupy teatralnej
- rajdy rowerowe po gminie
- spotkania dla osób starszych
- projekty ze znanymi osobami
- darmowe zajęcia pomagające w nauce dzieciom
- spotkania z Ewą Chodakowską

nie - **113**

Mieszkańcy w trakcie badania mieli możliwość wyrażenia swoich oczekiwań co do form realizacji działań kultury oczekiwanych przez siebie, które mogą być przygotowane przez Gminny Ośrodek Kultury w Krypcie. Zastanawiające, że tylko 20% badanych wskazało proponowane formy działań kulturalnych. Należy zauważyć, że zgłoszone propozycje są realne do wykonania, ich realizacja nie obciążałaby nadmiernie finansów GOK, jest duża szansa, że pomysłodawcy staliby się bezpośrednimi odbiorcami oferty.

15. Czy chciałby Pan/chciałaby Pani włączyć się w organizację wydarzeń kulturalnych we współpracy z GOK w Krypcie?

- tak, jako animator - **15**
- tak, jako koordynator - **5**
- tak, jako wolontariusz - **38**
- tak (inna rola, jaka?) – **7**
- nie - **86**

65 badanych osób chciałoby się włączyć w różnym charakterze i w różnym stopniu zaangażowania – od wolontariusza poprzez animatora do koordynatora - w organizację wydarzeń kulturalnych we współpracy z Gminnym Ośrodkiem Kultury w Krypcie. Jest to znacząca ilość osób w stosunku do 160 osób ankietowanych. Deklaracja mieszkańców stanowi potencjał do wykorzystania przez GOK w Krypcie, co można wykorzystać podczas planowania przyszłych działań kulturalnych.

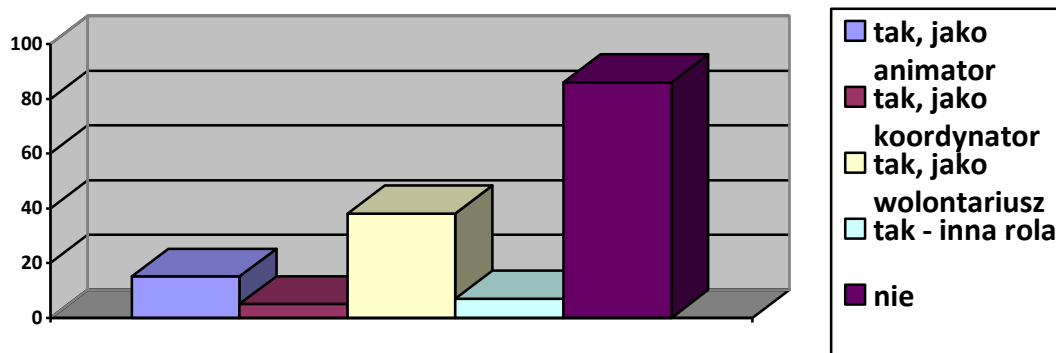


Diagram: Czy chciałby Pan/chciałaby Pani włączyć się w organizację wydarzeń kulturalnych we współpracy z GOK w Krypcie?

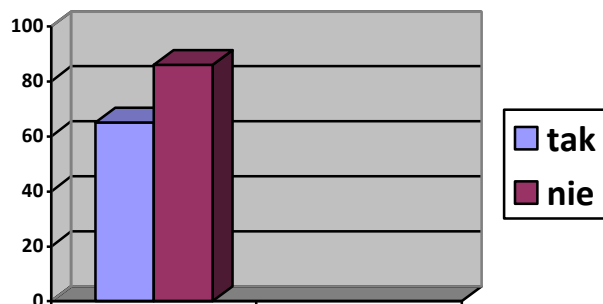


Diagram: Czy chciałby Pan/chciałaby Pani włączyć się w organizację wydarzeń kulturalnych we współpracy z GOK w Krypnie?

2.2. Demografia uczestników badania ankietowego

Płeć respondentów:

Płeć respondentów	Ilość respondentów
kobieta	103
mężczyzna	42

Wiek respondentów:

Wiek respondentów	Ilość respondentów
13 – 18 lat	27
19 – 25 lat	14
26 – 35 lat	31
36 – 45 lat	31
46 – 60 lat	47
powyżej 60 lat	20

Wykształcenie respondentów:

Rodzaj wykształcenia	Ilość respondentów
podstawowe	28
gimnazjalne	16
zawodowe	48
średnie	46
policealne	2
wyższe	21

3. Wyniki badania

3.1. Wnioski i rekomendacje

Źródła wiedzy mieszkańców gminy o ofercie kulturalnej przygotowanej przez Gminny Ośrodek Kultury w Krypcie

Prawie jedna trzecia badanych ankietowo stwierdziła, że ofertę kulturalną gminy poznaje z plakatu i ogłoszenia, a więc z tradycyjnej formy informacji. Niewiele mniej osób w celu sprawdzenia oferty kulturalnej korzysta z portalu społecznościowego Facebook.

Rekomendacja

Wykorzystanie tradycyjnych form informowania mieszkańców o ofercie kulturalnej takich jak plakat, ogłoszenie w połączeniu z zastosowaniem form bardziej nowoczesnych (Facebook, portal internetowy gminy) zapewni maksymalnie korzystne upowszechnianie wśród mieszkańców gminy informacji o możliwościach udziału w sferze kultury.

Dostępność informacji o ofercie GOK w Krypcie

Z analizy ankiet wynika, że tylko niespełna 10% mieszkańców określa dostępność informacji o ofercie GOK w Krypcie jako trudnodostępną.

Rekomendacja

Wykorzystanie dotychczas stosowanych kanałów informacji o ofercie kulturalnej (m. in. plakat, ogłoszenie, portal internetowy gminy, Facebook) zapewnia mieszkańcom bardzo dobry dostęp do wiedzy o propozycjach w sferze kultury.

Pogłębienie rozeznania wśród mieszkańców określających ofertę jako trudnodostępną o przyczyny braku dostępności powinno skutkować możliwością większego zaspokojenia oczekiwań mieszkańców.

Adekwatność oferty Gminnego Ośrodka Kultury w Krypcie w stosunku do potrzeb mieszkańców gminy

Ponad 90% respondentów badania ankietowego stwierdziło, że oferta Gminnego Ośrodka Kultury w Krypcie odpowiada ich potrzebom w różnym stopniu, co najmniej małym. Pozostałym osobom nie odpowiada wcale. Świadczy to, że pracownicy GOK mają rozeznanie w aktualnych potrzebach kulturalnych środowiska lokalnego i swoim działaniem starają się je na bieżąco zaspokajać.

Rekomendacja

W związku z faktem, że mieszkańcy w trakcie badania fokusowego i kwestionariuszowego mieli możliwość wyrażenia swoich oczekiwań co do form realizacji działań kultury oczekiwanych przez siebie, które mogą być przygotowane przez Gminny Ośrodek Kultury w Krypcie oraz w związku z przedstawieniem listy mieszkańców gminy aktywnych w sferze kultury, które mogą być wsparte organizacyjnie i finansowo przez GOK, warto skorzystać z sugestii mieszkańców, wprowadzając stopniowo oczekiwane formy działań kulturalnych oraz zapraszając do współpracy w sferze kultury lokalnych twórców.

Najbardziej popularne rodzaje oferty Gminnego Ośrodka Kultury w Krypnie

Wśród mieszkańców gminy Krypno największą frekwencją cieszą się otwarte spotkania na świeżym powietrzu organizowane w formie festynów i imprez plenerowych oraz imprezy okolicznościowe w siedzibach Gminnego Ośrodka Kultury związane z kalendarzem świąt państwowych. Dodatkowo mieszkańcy wskazali rodzaje inicjatyw, których w ich odczuciu brakuje bądź jest zbyt mało w ofercie kulturalnej.

Rekomendacja

Planowanie w kalendarzu wydarzeń kulturalnych cyklicznych otwartych imprez plenerowych oraz imprez okolicznościowych oraz dodatkowo przygotowywanie inicjatyw wskazanych przez mieszkańców jako ich pomysły, które mogą być zrealizowane przez GOK zapewni realizację potrzeb w zakresie kultury, a tym samym wysoką frekwencję.

Opinia mieszkańców gminy o jakości pracy wykonywanej przez pracowników Gminnego Ośrodka Kultury w Krypnie

75% respondentów badania kwestionariuszowego oceniło pracowników Ośrodka Kultury dobrze, bardzo dobrze i celująco. Ocenie podlegały aspekty pracy w trzech obszarach:

- uprzejmość, życzliwość, kultura osobista,
- zaangażowanie i kreatywność w pracy,
- profesjonalizm i kompetencje.

We wszystkich trzech obszarach pracownicy byli ocenieni bardzo wysoko.

Rekomendacja

Poprzez dostępne i możliwe do zastosowania systemy należy wzmacniać motywację pracowników Gminnego Ośrodka Kultury w Krypnie do utrzymania poziomu kompetencji, kultury osobistej oraz zaangażowania w pracy.

Warto rozważyć możliwości podwyższania profesjonalnych kompetencji pracowników oraz ich rozwoju osobistego tak, aby utrzymał się, a nawet rozwinął wysoki poziom oceny dokonywany przez odbiorców działań kulturalnych.

Pomysły mieszkańców na działania kulturalne, które mogłyby zostać zrealizowane w gminie Krypno przy wsparciu GOK

Podczas badania ankietowego oraz w trakcie bezpośrednich spotkań w świetlicach wiejskich mieszkańcy mieli możliwość przedstawienia propozycji działań kulturalnych, które mogłyby być przygotowane przez Gminny Ośrodek Kultury w Krypnie. Lista propozycji jest szeroka, obejmuje formy już stosowane, na przykład turnieje piłkarskie, wyjazdy do teatru, impreza z okazji Dnia Dziecka. W tym przypadku chodzi o:

- poszerzenie terytorialne oferty - turniej piłkarski w każdej wsi
- przygotowanie oferty dla konkretnej grupy odbiorców - wyjazdy osób starszych do teatru
- przygotowanie imprez okolicznościowych, cyklicznych, wynikających z ogólnopolskiego kalendarza świąt - impreza z okazji Dnia Dziecka.

Mieszkańcy zaproponowali także nowe formy aktywności kulturalnej, nie stosowane aktualnie przez Ośrodek Kultury – organizacja chóru bądź formy stosowane, ale w oczekiwanej przez nich formule – na przykład organizacja spotkania z Ewą Chodakowską.

Należy podkreślić, że zgłoszone przez mieszkańców propozycje są realne do wykonania przez Gminny Ośrodek Kultury w Krypnie zarówno ze względów organizacyjnych takich jak posiadanie odpowiedniego zaplecza technicznego, jak i finansowych – proponowane działania nie wymagają zaangażowania nadmiernych środków finansowych.

Rekomendacja

Przygotowanie oferty zgodnej z oczekiwaniami mieszkańców daje duże nadzieje, że mieszkańcy staną się aktywnymi odbiorcami propozycji kulturalnych.

Natomiast deklaracje mieszkańców w sprawie możliwości osobistego zaangażowania się w pracę Ośrodka Kultury w Krypnie w formie wolontariatu może sprawić, że oferta kulturalna zostanie poszerzona o wiele inicjatyw samodzielnie przygotowanych i przeprowadzonych przez wolontariuszy. Można sobie wyobrazić, że wolontariusze organizują na przykład rajd rowerowy po terenie gminy, zajęcia aerobiku, warsztaty wyszywania czy imprezę z okazji Dnia Dziecka.

Mapa zasobów ludzkich w zakresie działań artystycznych i kulturalnych gminy Krypcie

W trakcie badania ankietowego oraz podczas bezpośrednich spotkań w świetlicach wiejskich mieszkańcy byli poproszeni o wskazanie znanych sobie osób, które tworzą bądź organizują działania artystyczne i kulturalne, a które powinny zostać dostrzeżone i wsparte przez GOK w Krypcie.

Respondenci wskazali nazwiska konkretnych mieszkańców gminy Krypcie, którzy amatorsko podejmują działania artystyczne – malują, haftują, piszą wiersze, tańczą, śpiewają.

Wiedza o czynnych artystach amatorach z terenu gminy Krypcie jest uzupełnieniem gminnej mapy zasobów w sferze kultury opracowanej przez Gminny Ośrodek Kultury w Krypcie.

Rekomendacja

Zaproszenie przez Gminny Ośrodek Kultury w Krypcie do współpracy lokalnych artystów wskazanych przez mieszkańców niewątpliwie uatrakcyjni ofertę kulturalną oraz zapewni rozwój więzi lokalnych.

Deklaracja mieszkańców w zakresie ewentualnego zaangażowania w organizację wydarzeń kulturalnych we współpracy z GOK w Krypcie

65 na 160 osób ankietowanych chciałoby się włączyć w organizację wydarzeń kulturalnych we współpracy z Gminnym Ośrodkiem Kultury w Krypcie.

Deklaracje dotyczyły możliwości działań w różnym charakterze i na różnych poziomach zaangażowania społecznego – bez wynagrodzenia finansowego:

- wolontariusz (w znaczeniu: asystent, pomocnik pracownika etatowego),
- animator (w znaczeniu: samodzielny wolontariusz wspierający pracownika etatowego),
- koordynator (w znaczeniu: samodzielny organizator pracy innych wolontariuszy).

Deklaracja mieszkańców stanowi potencjał do wykorzystania przez GOK w Krypcie, co można wykorzystać podczas planowania przyszłych działań kulturalnych.

Rekomendacja

W planowaniu oferty kulturalnej dyrekcja i pracownicy Gminnego Ośrodka Kultury w Krypnie mogą wziąć pod uwagę deklaracje mieszkańców w zakresie włączenia się w organizację wydarzeń na zasadach wolontariatu - pracy społecznej, bez wynagrodzenia finansowego. Ewentualne zaangażowanie wolontariuszy sprzyja rozwojowi wachlarza propozycji działań kulturalnych samorządu w zakresie ilości przygotowanych inicjatyw oraz poszerzeniu ich różnorodności ze względu na możliwość wykorzystania indywidualnych umiejętności poszczególnych wolontariuszy.

Zaangażowanie wolontariuszy to możliwość partycypacji mieszkańców w kulturalnej sferze gminy Krypno, która rozwija lokalne więzi społeczne i społeczeństwo obywatelskie.

Powody braku aktywności mieszkańców gminy Krypno w sferze kultury

Dwie trzecie mieszkańców wskazało, że nie ma czasu, aby korzystać z oferty kulturalnej gminy, jedna trzecia – że jest mało wydarzeń odpowiadających ich oczekiwaniom i potrzebom oraz jest nieaktywna z powodu niedostatecznej informacji o aktualnych propozycjach. Prawie jedna piąta mieszkańców wyznała szczerze, że nie chce im się uczestniczyć w wydarzeniach lub ma trudności z dojazdem.

Rekomendacje

Organizacja przedsięwzięć kulturalnych wskazanych przez mieszkańców jako atrakcyjne takie jak otwarte imprezy plenerowe i okolicznościowe, realizacja pomysłów przedstawionych przez mieszkańców podczas grup fokusowych i w ankietach z pewnością zwiększy grupę osób, które skorzystają z ofert, bo będą odpowiednie dla ich potrzeb, mimo deklarowanego braku czasu.

Zaangażowanie do działań wolontariuszy, zgodnie z deklaracjami mieszkańców przedstawionymi w ankietach, zapewni dodatkowe możliwości promocji organizowanych przedsięwzięć w sensie osobistego upowszechniania przez nich informacji oraz rozwinięcia możliwości korzystania z większej ilości kanałów informacyjnych minimalizując powód braku aktywności mieszkańców dotyczący niedostatecznej informacji o wydarzeniach.