

**[KULTURA
DOSTĘPNA**



STAWIAMY NA KULTURĘ

„Dofinansowano ze środków Narodowego Centrum Kultury w ramach programu Dom Kultury+ Inicjatywy lokalne 2015”

DIAGNOZA KULTURALNA GMINY KRYNICE

Autor: Aleksandra Struzik



STAWIAMY NA KULTURĘ

„Dofinansowano ze środków Narodowego Centrum Kultury w ramach programu Dom Kultury+ Inicjatywy lokalne 2015”

Wstęp

Diagnoza kulturalna gminy Krynice została opracowana na potrzeby realizacji projektu „Stawiamy na kulturę”, realizowanego w ramach programu „Dom Kultury + Inicjatywy lokalne” dofinansowanego w ramach zadania realizowanego ze środków pozostających w dyspozycji Dyrektora Narodowego Centrum Kultury.

Dokument powstał na podstawie informacji uzyskanych dzięki badaniom ankietowym, przeprowadzonym w kwietniu i maju wśród mieszkańców gminy Krynice oraz dzięki wywiadom grupowym, przeprowadzonym wśród osób pochodzących z lokalnej społeczności.

Diagnoza stanowi analizę aktywności i świadomości kulturalnej mieszkańców gminy Krynice. Wnioski, wynikające z przeprowadzonych badań diagnostycznych, są podstawą do wyznaczenia głównych celów realizacji przyszłych działań kulturalnych, podejmowanych w gminie przez instytucje kultury wspólnie z mieszkańcami. W ramach projektu „Stawiamy na kulturę” przewidziane zostało dofinansowanie minimum czterech wniosków projektowych, wyłonionych

w ramach konkursu, którego regulamin oparty został o niniejszą diagnozę kulturalną.

Diagnoza kulturalna opracowana została przez Aleksandrę Struzik absolwentkę Edukacji artystycznej w zakresie sztuk plastycznych UMCS i Podyplomowego Studium Komunikowania Społecznego i Dziennikarstwa KUL, posiadającą doświadczenie w przygotowywaniu i realizacji projektów społecznych, doświadczenie w pisaniu artykułów prasowych oraz w prowadzeniu zajęć artystycznych dla dzieci i młodzieży. Osobą współpracującą przy tworzeniu diagnozy była Joanna Jamroz, dyrektorka Gminnego Ośrodka Kultury w Krynicach.



STAWIAMY NA KULTURĘ

„Dofinansowano ze środków Narodowego Centrum Kultury w ramach programu Dom Kultury+ Inicjatywy lokalne 2015”

Co to jest kultura?

Analiza sfery kultury w gminie Krynice wymaga odniesienia do definicji kultury. Jedną z najbardziej popularnych jest definicja stworzona przez Edwarda Burnetta Tylora: „Kultura, czyli cywilizacja, jest to złożona całość, która obejmuje wiedzę, wierzenia, sztukę, moralność, prawa, obyczaje oraz inne zdolności i nawyki nabyte przez ludzi jako członków społeczeństwa”.

Z kolei według Bronisława Malinowskiego kultura jest efektem realizacji ludzkich potrzeb. Istnieją potrzeby wynikające z biologii człowieka (potrzeba poczucia bezpieczeństwa, zaspokojenia głodu, itp.), a także potrzeby wynikające z jego psychiki, czyli potrzeby materialne i duchowe. Wszystkie potrzeby generują tzw. „reakcje kulturowe”. W przypadku potrzeb biologicznych reakcją kulturową może być budowa schronienia w celu zaspokojenia potrzeby poczucia bezpieczeństwa (np. może pojawić się pewien styl budownictwa, charakteryzujący jakąś daną kulturę), z kolei głód może wpływać na rytuał przygotowywania posiłków (ubój rytualny w religii judaistycznej i muzułmańskiej; potrawy charakterystyczne dla danych kultur). Efektem istnienia drugiej kategorii potrzeb są, według Andrzeja Wiercińskiego, wszystkie te „czynności i wytwory, które uczestniczą w zaspokajaniu specyficznym ludzkich potrzeb”. Są nimi m.in. religia, obyczajowość i ludowość, i szeroko rozumiana twórczość artystyczna i dzieła sztuki. Zbadaniu tych potrzeb posłużyła niniejsza diagnoza.

Rozwój kultury

Zgodnie z zapisami zawartymi w **Uzupełnionej Narodowej Strategii Rozwoju Kultury** na lata 2004-2020 rozwój kulturalny Polski jest zbieżny z rozwojem gospodarczym. „Kultura stanowi zasadniczy element przygotowania do życia w społeczeństwie – kreuje postawy społeczne, normy oraz estetyczne, moralne i etyczne wartości. Wysokie kompetencje

Gminny Ośrodek Kultury w Krynicach

22-610 Krynice 1, tel. 84 663 01 07, e-mail: gok_krynice@poczta.onet.pl, www.krynice.com.pl



STAWIAMY NA KULTURĘ

„Dofinansowano ze środków Narodowego Centrum Kultury w ramach programu Dom Kultury+ Inicjatywy lokalne 2015”

w zakresie rozumienia wytworów kultury, ich oceny, odczytywania kodów socjokulturowych to filar społeczeństwa tolerancyjnego, rozumiejącego kulturę własną i kulturę innych. Kompetencje kulturalne w dużej mierze znacząco wpływają również na zdolności gospodarowania, zdobywania wiedzy, współpracy, tworzenia innowacyjnych rozwiązań. Inwestycje podejmowane w obszarze kultury poza niewymiernymi, społecznymi korzyściami mają również swój czysto ekonomiczny wymiar. Uznaje się, iż każda złotówka zainwestowana w sferę prawidłowo zarządzanej kultury, w skali kraju, daje zwrot w postaci kilku złotych. Tym samym inwestycje w rozwój infrastruktury w zakresie kultury pełnić mogą, jak wszystkie inne wydatki publiczne, funkcje mnożników rozwoju. Ważne jest również wzrastające zainteresowanie turystyką kulturalną i rozwój nowych technologii w kulturze. Kultura wraz z przemysłami kultury staje się sektorem generującym dochody, nowe miejsca pracy, a także czynnikiem zwiększającym atrakcyjność lokalizacyjną regionów dla inwestorów i mieszkańców. Kultura wreszcie, w nowej zjednoczonej Europie, to źródło naszej tożsamości oraz jeden z najlepszych sposobów promocji kraju i budowy jego konkurencyjnej przewagi”.

Powyższe rozważania stały się podstawą do określenia misji strategii, która brzmi następująco: „zrównoważony rozwój kultury jako najwyższej wartości przenoszonej ponad pokoleniami, określającej całokształt historycznego i cywilizacyjnego dorobku Polski, wartości warunkującej tożsamość narodową i zapewniającej ciągłość tradycji i rozwój regionów”. Z kolei tak określona misja stała się podstawą do określenia celu nadrzędnego strategii: zrównoważenie rozwoju kultury w regionach oraz celów uzupełniających:

1. Wzrost efektywności zarządzania sferą kultury.
2. Zmniejszenie dysproporcji regionalnych w rozwoju i dostępie do kultury.
3. Wzrost udziału kultury w PKB.
4. Zachowanie dziedzictwa kulturalnego i aktywna ochrona zabytków
5. Modernizacja i rozbudowa infrastruktury kultury

Gminny Ośrodek Kultury w Krynicach

22-610 Krynice 1, tel. 84 663 01 07, e-mail: gok_krynice@poczta.onet.pl, www.krynice.com.pl

STAWIAMY NA KULTURĘ

„Dofinansowano ze środków Narodowego Centrum Kultury w ramach programu Dom Kultury+ Inicjatywy lokalne 2015”

6. Wzrost uczestnictwa w kulturze
7. Rozwój szkół artystycznych i zwiększenie liczby godzin edukacji kulturalnej w programach szkolnych.
8. Efektywna promocja twórczości.
9. Promocja polskiej kultury za granicą.
10. Ochrona własności intelektualnej i walka z piractwem.
11. Wprowadzenie innowacyjnych rozwiązań w systemie organizacji działalności kulturalnej i w systemie upowszechniania kultury.
12. Rozwój przemysłów kultury (kinematografia, media, design, wydawnictwa, fonografia).

Zgodnie z powyższym zasadnym staje się podejmowanie działań służących rozwojowi kultury lokalnej, do której przypisać można kulturę gminy Krynice. Sprzyjać temu może określenie potrzeb kulturalnych jej mieszkańców.

W tym miejscu odnotowania wymaga także fakt, że działania te są jednocześnie zbieżne z zawartym w **Gminnej Strategii Rozwiązywania Problemów Społecznych Gminy Krynice na lata 2006-2015** Celem strategicznym III Tworzenie wizerunku Gminy Krynice, jako obszaru rozwiniętego gospodarczo, turystycznie i rekreacyjnie (w tym, z Celem Operacyjnym 3.2 Rozwinięcie wśród społeczności potrzeby świadomego uczestnictwa w kulturze).

We wspomnianym dokumencie kultura jest jednym z aspektów analizowanych w kontekście problemów społecznych (polityki społecznej) gminy Krynice. W tym zakresie problemami są: 1. Niska oferta imprez kulturalnych oraz zajęć warsztatowych dla różnych grup społecznych; 2. Brak dostępu do ośrodków kultury; 3. Bierność społeczna, 4. Niedostateczna promocja lokalnej twórczości artystycznej oraz 5. Brak miejsc do spędzania wolnego czasu.



STAWIAMY NA KULTURĘ

„Dofinansowano ze środków Narodowego Centrum Kultury w ramach programu Dom Kultury+ Inicjatywy lokalne 2015”

Przyczyną istnienia wskazanych zjawisk są niskie nakłady finansowe gminy na działania kulturalne (w tym na dofinansowywanie oferty kulturalnej gminy oraz na zatrudnianie specjalistów). Dodatkowo mieszkańcy gminy nie są bardzo aktywni w zakresie uczestnictwa w wydarzeniach kulturalnych organizowanych przez kulturalne jednostki organizacyjne gminy (GOK, Biblioteka Publiczna Gminy Krynice i jej filia w Hucie Dzierążyńskiej). W strategii pojawia się uwaga, że jedną z przyczyn tego stanu rzeczy jest niska integracja społeczna mieszkańców gminy. Niska świadomość kulturalna mieszkańców wiąże się także z niskim poziomem wiedzy na temat lokalnych twórców, których działalność nie jest wystarczająco dofinansowywana i promowana przez gminę.

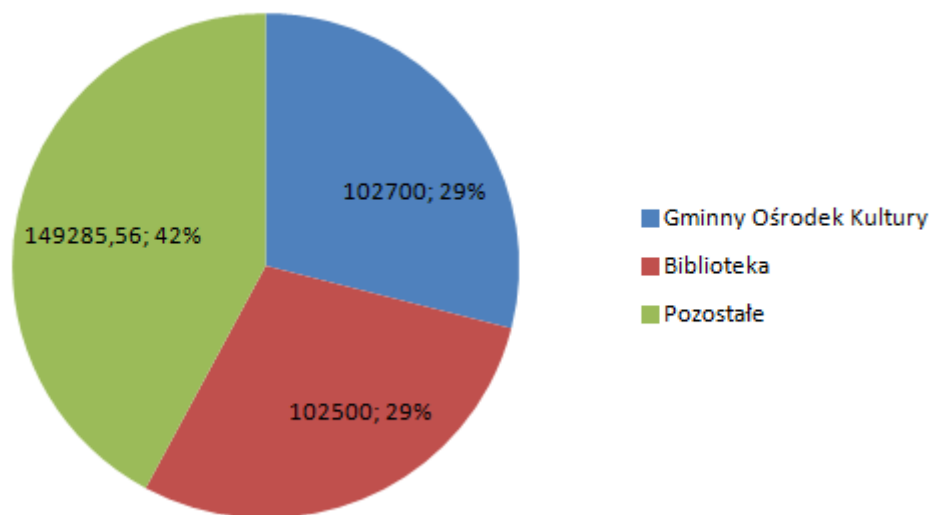
Aktywność kulturalna może być jedną z form spędzania wolnego czasu przez lokalną społeczność. Jednak w gminie Krynice, z uwagi na brak zaplecza technicznego (sale, sprzęt, materiały plastyczne, itp.), nie ma takiej możliwości.

Bez wystarczającego wsparcia finansowego kultura ma ograniczoną możliwość rozwoju.

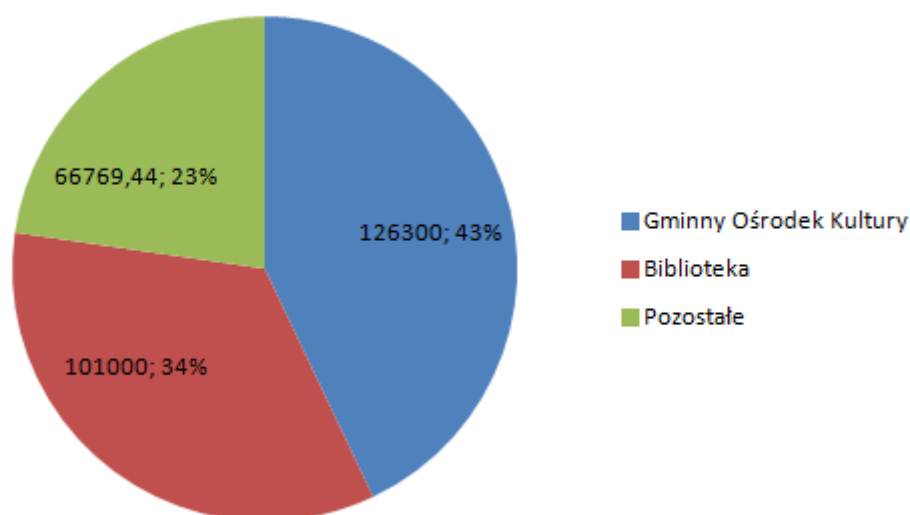
Poniżej zamieszczone są informacje o wydatkach na kulturę w gminie Krynice w 2013 i 2014 roku

STAWIAMY NA KULTURĘ

„Dofinansowano ze środków Narodowego Centrum Kultury w ramach programu Dom Kultury+ Inicjatywy lokalne 2015”



Wykres 1. Wydatki samorządu gminy Krynice na kulturę w 2013 roku

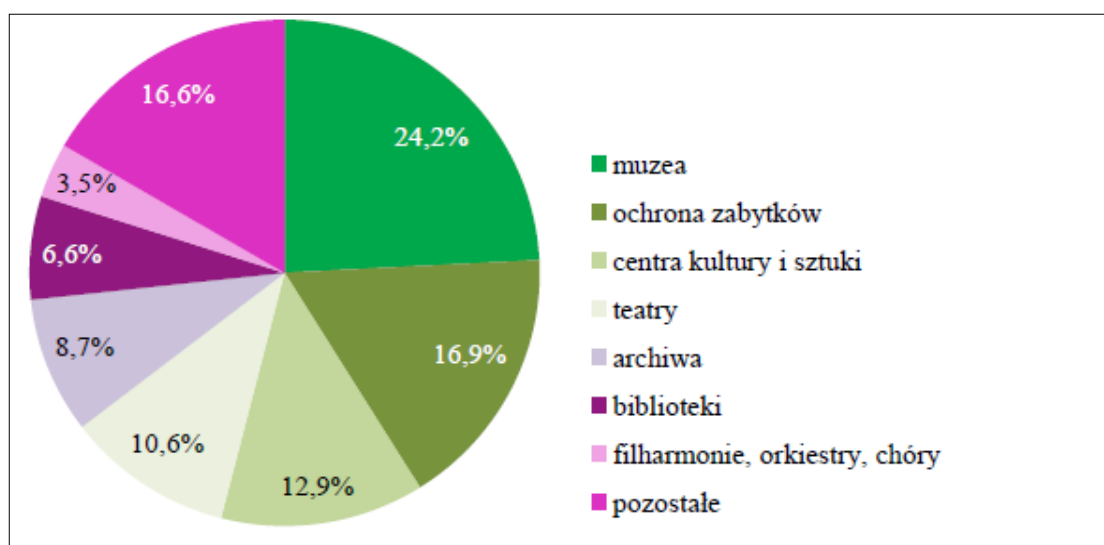


Wykres 2. Wydatki samorządu gminy Krynice na kulturę w 2014 roku

STAWIAMY NA KULTURĘ

„Dofinansowano ze środków Narodowego Centrum Kultury w ramach programu Dom Kultury+ Inicjatywy lokalne 2015”

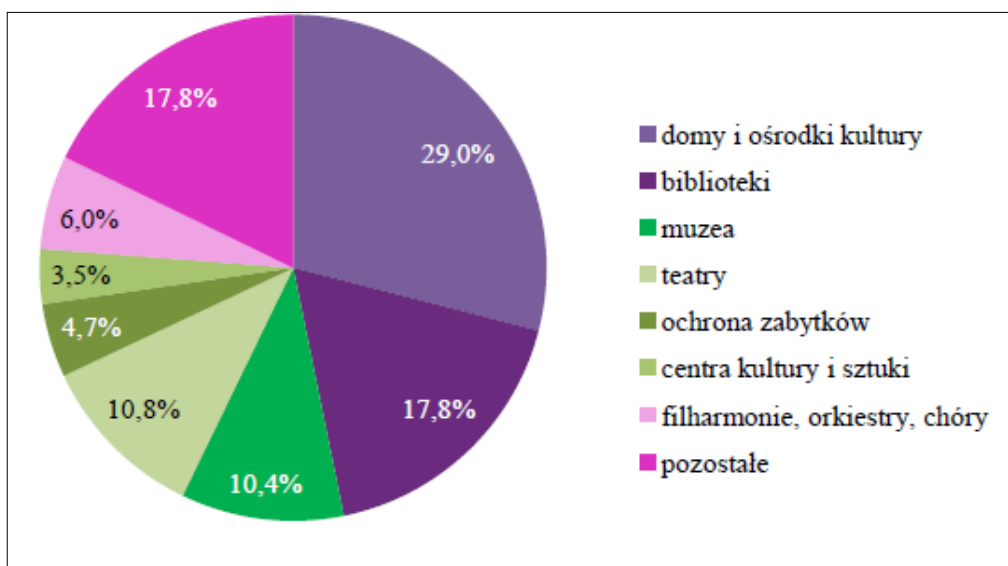
Porównując powyższe wyniki z danymi GUS-u zamieszczonymi poniżej widać, że wartości te są zbliżone do danych ogólnokrajowych (Wykres 3 i 4).



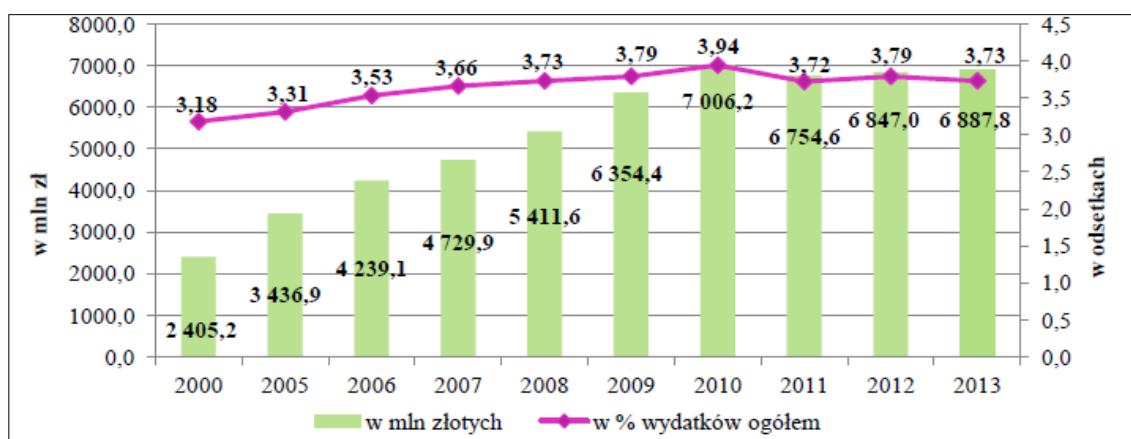
Wykres 3. Struktura wydatków budżetu państwa na kulturę i ochronę dziedzictwa narodowego w 2013 roku, GUS

STAWIAMY NA KULTURĘ

„Dofinansowano ze środków Narodowego Centrum Kultury w ramach programu Dom Kultury+ Inicjatywy lokalne 2015”



Wykres 4. Struktura wydatków jednostek samorządu terytorialnego na kulturę i ochronę dziedzictwa narodowego w 2013 roku, GUS



Wykres 5. Wydatki samorządów terytorialnych na kulturę i ochronę dziedzictwa narodowego w latach 2000-2013, GUS

W przytaczanym dokumencie przedstawione są także propozycje rozwiązania



STAWIAMY NA KULTURĘ

„Dofinansowano ze środków Narodowego Centrum Kultury w ramach programu Dom Kultury+ Inicjatywy lokalne 2015”

problemu niskiej aktywności kulturalnej mieszkańców: 1. Pozyskiwanie środków zewnętrznych na: zwiększenie działań promujących lokalną kulturę i jej lokalnych twórców (np. wydawanie publikacji, folderów, itp.); poszerzenie dotychczasowej oferty kulturalnej instytucji kultury oraz rozbudowę i modernizację jej zaplecza techniczno-logistycznego (stworzenie warunków do spotkań lokalnych mieszkańców, np. poprzez modernizację infrastruktury publicznej, zagospodarowywanie pomieszczeń, itp.) 2. Organizacja wyjazdów dla mieszkańców gminy do ośrodków kultury poza gminą (pośrednio sprzyjać to może integracji mieszkańców); 3. Istotny jest także nacisk na rozwijanie współpracy z lokalną społecznością, partnerami lokalnymi i ponad lokalnymi.

W ramach projektu „Stawiamy na kulturę”, na potrzeby którego powstała diagnoza kulturalna gminy Krynice, dofinansowane zostaną wybrane inicjatywy kulturalne mieszkańców. Zatem możliwe będzie zrealizowanie Celu Operacyjnego 3.2 Rozwinięcie wśród społeczności potrzeby świadomego uczestnictwa w kulturze omawianej strategii.



STAWIAMY NA KULTURĘ

„Dofinansowano ze środków Narodowego Centrum Kultury w ramach programu Dom Kultury+ Inicjatywy lokalne 2015”

Rozdział I Charakterystyka gminy Krynice

Położenie geograficzne i historia

Gmina Krynice położona jest w południowej części województwa lubelskiego, w północnej części powiatu Tomaszowskiego, na styku krain geograficznych Roztocze Środkowe i Grzęda Sokalska. Nazwa miejscowości Krynice pochodzi od rozlewisk wodnych nazywanych kryniami (dawne źródła pisane mówią o rozlewisku o powierzchni 300 ha; obecnie jego pozostałość stanowią tereny bagienne i zalew w dolinie rzeki „Kryniczanki”).

Gmina ma charakter rolniczy. Dzieli się na 16 sołectw: Antoniówka, Budy, Dąbrowa, Dzierążnia, Huta Dzierążyńska, Krynice, Majdan Krynicki, Majdan Sielec, Polanówka, Polany, Kolonia Partyzantów, Romanówka, Zaboreczno, Zadnoga, Zwiartów, Zwiartów-Kolonia.

Ludność

Analiza kultury w gminie Krynice wymaga odniesienia do sytuacji demograficznej gminy, ponieważ ilość mieszkańców gminy i ich struktura wiekowa jest istotnym elementem w procesie tworzenia i udostępniania kultury, w tym w określaniu preferencji kulturalnych członków omawianej lokalnej społeczności.

STAWIAMY NA KULTURĘ

„Dofinansowano ze środków Narodowego Centrum Kultury w ramach programu Dom Kultury+ Inicjatywy lokalne 2015”

Na podstawie ewidencji ludności, prowadzonej przez Urząd Gminy Krynice, strukturę ludności gminy określić należy następująco:

	2009	2010	2011	2012	2013	2014
Liczba ludności	3638	3581	3558	3499	3486	3453

Tabela 1. Liczba ludności gminy Krynice w latach 2009-2014 (zameldowanych na pobyt stały)

Poniżej przedstawiona została ilość mieszkańców w poszczególnych 16 sołectwach

Lp.	Sołectwo	2009	2010	2011	2012	2013	2014
1.	Antoniówka	312	298	303	300	301	305
2.	Budy	194	192	190	188	182	182
3.	Dabrowa	238	237	236	225	220	219
4.	Dzierążnia	361	353	345	350	345	334
5.	Huta Dzierążyńska	269	265	263	260	258	259
6.	Kolonia Partyzantów	38	35	34	35	35	36
7.	Krynice	538	534	528	520	519	516
8.	Majdan Krynicki	222	217	222	224	229	219
9.	Majdan Sielec	237	232	229	227	225	217
10.	Polanówka	234	231	229	224	229	230
11.	Polany	223	222	221	217	219	219

STAWIAMY NA KULTURĘ

„Dofinansowano ze środków Narodowego Centrum Kultury w ramach programu Dom Kultury+ Inicjatywy lokalne 2015”

12.	Romanówka	88	88	88	84	80	76
13.	Zaboreczno	98	97	90	87	88	91
14.	Zadnoga	138	139	139	138	137	136
15.	Żwiartów	245	241	235	225	226	221
16.	Żwiartów-Kolonia	203	200	206	195	193	193

Tabela 2. Liczba mieszkańców gminy w poszczególnych sołectwach w latach 2009-2014

W pracy uwzględniona została także struktura ludności ze względu na wiek i płeć

Wiek	Ogółem			Kobiety			Mężczyźni		
	2009	2010	2011	2009	2010	2011	2009	2010	2011
Ogółem	2009	2010	2011	2009	2010	2011	2009	2010	2011
0-4 lat	175	165	169	80	74	75	95	91	94
5-9 lat	158	167	159	65	72	73	93	95	86
10-14 lat	215	194	188	118	102	98	97	92	90
15-19 lat	252	242	227	110	113	109	142	129	118
20-24 lat	278	270	271	132	131	124	146	139	147
25-29 lat	273	270	283	142	133	143	131	137	140
30-34 lat	243	245	248	113	119	118	130	126	130
35-39 lat	230	236	227	104	107	110	126	129	117
40-44 lat	223	207	221	108	92	101	115	115	120
45-49 lat	210	211	203	89	99	88	121	112	115
50-54 lat	249	246	238	122	118	117	127	128	121
55-59 lat	226	221	211	98	93	96	128	128	115
60 lat i więcej	906	907	913	551	548	542	355	359	371

STAWIAMY NA KULTURĘ

„Dofinansowano ze środków Narodowego Centrum Kultury w ramach programu Dom Kultury+ Inicjatywy lokalne 2015”

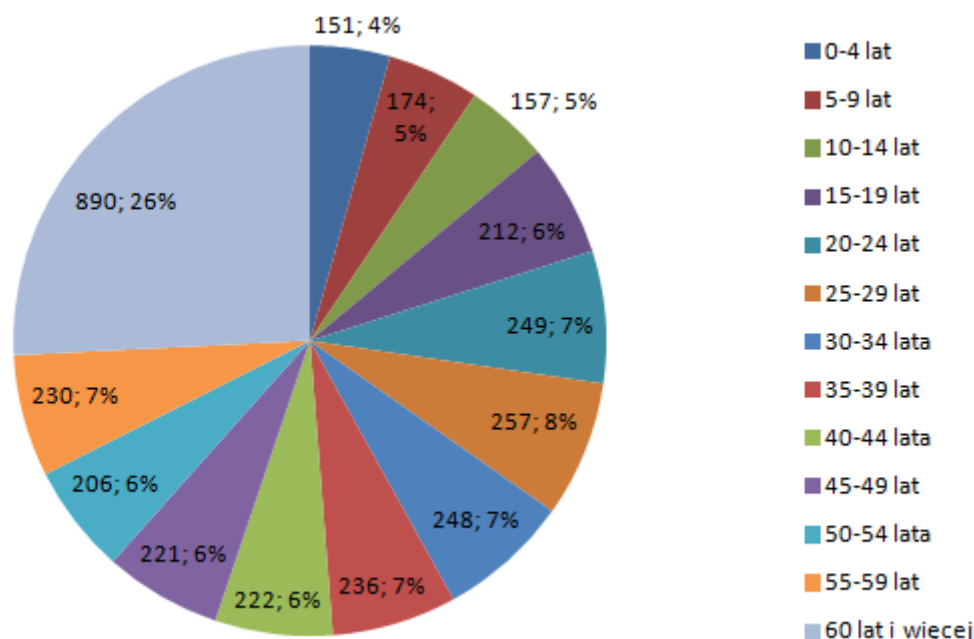
Tabela 3. Ludność wg płci i wieku w latach 2009-2011

Wiek	Ogółem			Kobiety			Mężczyźni		
	2012	2013	2014	2012	2013	2014	2012	2013	2014
Ogółem	161	162	151	73	77	83	88	85	68
0-4 lat	168	161	174	78	76	80	90	85	94
5-9 lat	158	167	157	77	76	65	81	91	92
10-14 lat	228	220	212	123	122	117	105	98	95
15-19 lat	266	261	249	113	112	107	153	149	142
20-24 lat	282	267	257	141	125	122	141	142	135
25-29 lat	236	240	248	113	121	129	123	119	119
30-34 lat	231	245	236	104	109	106	127	136	130
35-39 lat	219	218	222	106	106	104	113	112	118
40-44 lat	212	216	221	93	98	108	119	118	113
45-49 lat	223	203	206	105	91	88	118	112	118
50-54 lat	225	229	230	110	115	118	115	114	112
55-59 lat	890	897	890	523	527	519	367	370	371
60 lat i więcej									

Tabela 4. Ludność wg płci i wieku w latach 2012-2014

STAWIAMY NA KULTURĘ

„Dofinansowano ze środków Narodowego Centrum Kultury w ramach programu Dom Kultury+ Inicjatywy lokalne 2015”



Wykres 6. Struktura ludności gminy Krynice wg wieku w 2014 roku (w ujęciu procentowym)

Powyższa struktura ludności pokazuje, że 25% wszystkich mieszkańców gminy stanowią osoby w wieku powyższej 67 lat. Dzieci i młodzież (do 24 roku życia) stanowią łącznie 27%, pozostałą grupę stanowią osoby w wieku od 25 do 67 lat.

Z racji przywiązania do tradycji i obyczajowości związanej z kulturą wsi, przejawiającą się, np. w śpiewaniu dawnych pieśni (religijnych, patriotycznych), obrzędowości związanej ze świętami (przygotowywanie potraw według tradycyjnych receptur) można stwierdzić, że osoby powyższej 67 lat są bardziej aktywne kulturalnie (w zakresie kultury lokalnej) od młodszego pokolenia. Z tego względu ta grupa wiekowa jest ważna w procesie „pielęgnowania” dawnej kultury lokalnej i przekazywania jej młodszemu pokoleniu.



STAWIAMY NA KULTURĘ

„Dofinansowano ze środków Narodowego Centrum Kultury w ramach programu Dom Kultury+ Inicjatywy lokalne 2015”

Z drugiej strony osoby młodsze częściej korzystają z oferty kulturalnej lokalnych instytucji kultury (w tym Gminnego Ośrodka Kultury w Krynicach oraz Biblioteki Publicznej Gminy Krynice) czy regionalnych.

Osoby powyżej 67 roku życia są mniej mobilne (nie mają własnego środka transportu, prawa jazdy), mają problemy z korzystaniem z nowoczesnych technologii, a to może być czynnikiem ograniczającym ich uczestnictwo w kulturze.

Natomiast w perspektywie najbliższych lat dla opisanych poniżej instytucji kultury w gminie Krynice najważniejsze jest najmłodsze pokolenie. Przemawiają za tym dwa czynniki:

1. Kiedy dzieci dorosną staną się pełnoprawnymi członkami lokalnej społeczności. Ich świadomość kulturalna jest ważna, ponieważ będzie miała ona wpływ na ich decyzje dotyczące wspólnego życia w lokalnej społeczności.
2. Instytucje kultury, by mogły realizować swoje cele, potrzebują odbiorców realizowanych przez nie działań. Jeśli za kilka lat ich nie będzie, ponieważ starsze pokolenie naturalną siłą rzeczy umrze, instytucje kultury nie będą funkcjonować.

Z tego punktu widzenia należałoby stwierdzić, że dla rozwoju kultury w gminie Krynice istotne mogą być działania inicjujące aktywność społeczno-kulturalną młodego pokolenia, jak i integrujące je z resztą lokalnej społeczności, w tym z najstarszym pokoleniem, jako tym, które może uczyć najmłodszych dawnych tradycji i obyczajowości (co jest także ważne dla kształtowania u dzieci i młodzieży świadomości „własnej małej ojczyzny”).

Instytucje kultury

Instytucjami związanymi z udostępnianiem kultury mieszkańcom Gminy Krynice są: Gminny Ośrodek Kultury w Krynicach oraz Biblioteka Publiczna Gminy Krynice (i jej filia

Gminny Ośrodek Kultury w Krynicach

22-610 Krynice 1, tel. 84 663 01 07, e-mail: gok_krynice@poczta.onet.pl, www.krynice.com.pl



STAWIAMY NA KULTURĘ

„Dofinansowano ze środków Narodowego Centrum Kultury w ramach programu Dom Kultury+ Inicjatywy lokalne 2015”

w miejscowości Huta Dzierążyńska).

W instytucji na stałe zatrudnionych jest dwóch pracowników. Natomiast pozostali pracownicy zatrudniani są okresowo (specjaliści, instruktorzy, itp.) na podstawie umów cywilnoprawnych. Obecnie stałą działalnością GOK-u jest prowadzenie świetlicy, w której odbywają się zajęcia ogniska muzycznego, aerobic, koło szachowe oraz próby zespołu muzycznego „Pojednanie”.

Dodatkowo instytucja prowadzi także coroczne imprezy cykliczne, do których należą: Gminny Przegląd Jasełek i Grup Kolędniczych w Zwiartowie; Obchody rocznicowe „Bitwy pod Zaborecznem” – uroczystość patriotyczno-religijna w Krynicach; Gminny Festiwal Piosenki Dziecięcej i Młodzieżowej – Krynice; Gminny Przegląd Teatrów Dziecięcych i Młodzieżowych – Krynice; Warsztaty plastyczne, wielkanocne oraz bożonarodzeniowe; Święto Rodziny – impreza integracyjna – Huta Dzierążyńska; „Sobótka Wędkarska” – impreza plenerowa; Gminne Święto Sportu – Krynice; Dożynki (Krynice, Dzierążnia, Zwiartów, Polany, Antoniówka); Mały Krynicki Konkurs Recytatorski – Krynice; Konkurs recytatorski „Ulubieni Autorzy” – Krynice; Wyjazdy do Kina (Ferie, Dzień Kobiet); Turnieje Szachowe; Konkursy plastyczne: „Wielkanocna pisanka”, „Gminny Przegląd Szopek i Stroików Świątecznych; Od 2012 roku Festiwal Pieśni ku Czci Serca Jezusowego – Krynice.

Oprócz wymienionych powyżej wydarzeń kulturalnych, w okresie ostatnich pięciu lat GOK zorganizował także następujące przedsięwzięcia:

Rok 2009:

- Gminny Konkurs Piosenki Angielskiej – Krynice; Majówka – impreza plenerowa – Krynice; Powiatowe Święto Plonów – Krynice;

Rok 2010:

- „Piknik Seniora” – Dzierążnia; Konkurs ekologiczny „Tobie, Sobie, czyli Ziemi” – Krynice; Wiosenny Turniej Kół Gospodyń Wiejskich Gminy Krynice – Krynice; Spływ kajakowy dla

Gminny Ośrodek Kultury w Krynicach

22-610 Krynice 1, tel. 84 663 01 07, e-mail: gok_krynice@poczta.onet.pl, www.krynice.com.pl



STAWIAMY NA KULTURĘ

„Dofinansowano ze środków Narodowego Centrum Kultury w ramach programu Dom Kultury+ Inicjatywy lokalne 2015”

dzieci i młodzieży - Zwierzyniec

Rok 2011:

- Spotkanie z Adamem Kulikiem – dziennikarzem i realizatorem filmów dokumentalnych – Krynice; Konkurs na album, ilustrację, kronikę, poświęcony osobie Jana Pawła II. Krynice
Być człowiekiem – znaczy wspominać – Spotkanie z dr Kazimierzem Kubiszynem, lekarzem, malarzem i pisarzem – Krynice;

Rok 2012:

Współorganizacja Sesji Popularnonaukowej „Walki BCH w obronie wysiedlanej ludności Zamojszczyzny 1942-1944” – Wydział Zamiejscowy KUL w Tomaszowie Lubelskim;
Spotkanie okolicznościowe z okazji „Dnia Kobiet” – Krynice; Mistrzostwa Powiatu Tomaszowskiego w Halowej Piłce Nożnej Dziewcząt (Współorganizacja) – Krynice; Spływ kajakowy dla dzieci i młodzieży – Zwierzyniec; „Inscenizacja Bitwy w Dzierążni” w ramach manewrów ułańskich. Dzierążnia. Spotkanie z o. Wacławem Oszajcą. Krynice; Spotkanie autorskie z Wiesławem Drabikiem - Krynice; Spotkanie andrzejkowe - spektakl „Andrzejki u Kowalcukowej” - Krynice

Rok 2013:

- Bal Karnawałowy dla dzieci - Krynice; Turniej Tenisa Stołowego – Krynice; Powiatowe Święto Działacza Kultury - Krynice – Dzierążnia; Wizyta studyjna w Wiosce Garncarskiej w Kamionie k. Nidzicy;

Rok 2014:

- Turniej Tenisa Stołowego – Krynice; Wycieczka kulturalno-edukacyjna do Lichenia; Wyjazd kulturalno-edukacyjny do Warszawy; Uroczystość patriotyczno-religijna odsłonięcia i poświęcenia tablicy upamiętniającej żołnierzy BCH w Polanach; Koncert sopranistki – Izabeli Książ – Krynice; Wieczór Andrzejkowy dla Seniorów - koncert zespołu „Gdzie Diabeł nie może...” – Krynice.

Działalność Biblioteki Publicznej Gminy Krynice (i jej filii w Hucie Dzierążyńskiej)

Gminny Ośrodek Kultury w Krynicach

22-610 Krynice 1, tel. 84 663 01 07, e-mail: gok_krynice@poczta.onet.pl, www.krynice.com.pl



STAWIAMY NA KULTURĘ

„Dofinansowano ze środków Narodowego Centrum Kultury w ramach programu Dom Kultury+ Inicjatywy lokalne 2015”

to nie tylko gromadzenie księgozbioru i upowszechnianie czytelnictwa, ale także organizacja konkursów, lekcji bibliotecznych, wystaw, spotkań autorskich czy akcji czytelniczych.

Stan księgozbioru biblioteki na dzień 31.12.2014 wyniósł: 10 548 wol.; filia w Hucie Dzierżyńskiej – 4 329 wol. Zbiory biblioteczne są systematycznie uzupełniane o nowości wydawnicze. W bibliotece zatrudnionych jest 2 pracowników merytorycznych oraz główny księgowy.

W okresie ostatnich pięciu lat biblioteka zrealizowała następujące przedsięwzięcia kulturalne:

2009 rok:

- warsztaty plastyczne: wielkanocne i bożonarodzeniowe; konkursy plastyczne: „Wielkanocna Pisanka”, „Tradycje Bożego Narodzenia”; konkursy recytatorskie: „Ulubieni autorzy”, „Krynicki Mały Konkurs Recytatorski”; „Święto Rodziny” – impreza środowiskowa; „Tydzień Bibliotek” – akcja biblioteczna; konkurs na prezentację „Multimedialna opowieść o mojej miejscowości”; Kiermasz ekologiczny – impreza powiatowa.

2010 rok:

- warsztaty plastyczne: wielkanocne i bożonarodzeniowe; konkursy plastyczne: „Wielkanocna Pisanka”, „Tradycje Bożego Narodzenia”; ferie i wakacje w bibliotece; konkursy recytatorskie: „Ulubieni autorzy”, „Krynicki Mały Konkurs Recytatorski”; „Święto Rodziny” – impreza środowiskowa; „Tydzień Bibliotek” – akcja biblioteczna; konkurs na prezentację „Multimedialna opowieść o mojej miejscowości”; spotkanie autorskie z Antonim Gazdą.

2011 rok:

- warsztaty plastyczne: wielkanocne i bożonarodzeniowe; konkursy plastyczne: „Wielkanocna Pisanka”, „Gminny Przegląd Szopek i Stroików Świątecznych”, „Pontyfikat, który zmienił świat i serca”; ferie i wakacje w bibliotece; konkursy recytatorskie: „Ulubieni autorzy”, „Krynicki Mały Konkurs Recytatorski”; „Święto Rodziny” – impreza środowiskowa;

Gminny Ośrodek Kultury w Krynicach

22-610 Krynice 1, tel. 84 663 01 07, e-mail: gok_krynice@poczta.onet.pl, www.krynice.com.pl



STAWIAMY NA KULTURĘ

„Dofinansowano ze środków Narodowego Centrum Kultury w ramach programu Dom Kultury+ Inicjatywy lokalne 2015”

„Tydzień Bibliotek” – akcja biblioteczna; konkurs na prezentację „Multimedialna opowieść o mojej miejscowości”; spotkanie z Kazimierzem Kubiszynem; „Tydzień z Internetem” – akcja ogólnopolska. Projekt „Co mówią stare fotografie?” w ramach Regionalnego Konkursu Grantowego „Równać Szanse” oraz projekt „Z biblioteką na luzie filmowanie” w ramach konkursu Grantowego „Aktywna Biblioteka”.

2012 rok:

- warsztaty plastyczne: wielkanocne i bożonarodzeniowe; konkursy plastyczne: „Wielkanocna Pisanka”, „Gminny Przegląd Szopek i Stroików Świątecznych”; ferie i wakacje w bibliotece; konkursy recytatorskie: „Ulubieni autorzy”, „Krynicki Mały Konkurs Recytatorski”; „Święto Rodziny” – impreza środowiskowa; „Tydzień Bibliotek” – akcja biblioteczna; konkurs na prezentację „Multimedialna opowieść o mojej miejscowości”; spotkanie autorskie z Wiesławem Drabikiem; „Tydzień z Internetem” – akcja ogólnopolska. Projekt „Perły krajobrazu” w ramach Regionalnego Konkursu Grantowego „Równać Szanse” oraz projekt „To co mamy realnie przedstawimy wirtualnie” w ramach Programu „Równać Szanse – Działajmy Razem”.

2013 rok:

- warsztaty plastyczne: wielkanocne i bożonarodzeniowe; konkursy plastyczne: „Wielkanocna Pisanka”, „Gminny Przegląd Szopek i Stroików Świątecznych”; ferie i wakacje w bibliotece; konkursy recytatorskie: „Ulubieni autorzy”, „Krynicki Mały Konkurs Recytatorski”, „Gminny Konkurs Recytatorski im. Tomasza Zamoyskiego”; „Święto Rodziny” – impreza środowiskowa; „Tydzień Bibliotek” – akcja biblioteczna; konkurs na prezentację „Multimedialna opowieść o mojej miejscowości”; spotkanie autorskie z Wiesławem Drabikiem; „Tydzień z Internetem” – akcja ogólnopolska; „Tydzień Zakazanych Książek” – akcja ogólnopolska; „Narodowe Czytanie”- akcja ogólnopolska;

2014 rok:

- warsztaty plastyczne: wielkanocne i bożonarodzeniowe; konkursy plastyczne: „Wielkanocna Pisanka”, „Gminny Przegląd Szopek i Stroików Świątecznych”; ferie i wakacje w bibliotece;

Gminny Ośrodek Kultury w Krynicach

22-610 Krynice 1, tel. 84 663 01 07, e-mail: gok_krynice@poczta.onet.pl, www.krynice.com.pl



STAWIAMY NA KULTURĘ

„Dofinansowano ze środków Narodowego Centrum Kultury w ramach programu Dom Kultury+ Inicjatywy lokalne 2015”

konkursy recytatorskie: „Ulubieni autorzy”, „Krynicki Mały Konkurs Recytatorski”, „Gminny Konkurs Recytatorski im. Tomasza Zamoyskiego”; „Święto Rodziny” – impreza środowiskowa; „Tydzień Bibliotek” – akcja biblioteczna; konkurs na prezentację „Multimedialna opowieść o mojej miejscowości”; spotkanie autorskie z Wiesławem Drabikiem; „Tydzień z Internetem” – akcja ogólnopolska; „Tydzień Zakazanych Książek” – akcja ogólnopolska; „Narodowe Czytanie”- akcja ogólnopolska. Projekt „Filmowa etiuda o Krynicach” w ramach Regionalnego Konkursu Grantowego „Równać Szanse”.

Opisując działalność instytucji kultury w gminie Krynice odnotowania wymaga fakt, że wybrane imprezy cykliczne organizowane przez Gminny Ośrodek Kultury można określić jako wydarzenia nawiązujące do tradycji i kultury lokalnej.

Do wydarzeń tych zaliczyć można Obchody Rocznicowe Bitwy pod Zaborecznem, odbywające corocznie 2 lutego. Upamiętniają one walki Batalionów Chłopskich w obronie Zamojszczyzny przed okupacją niemiecką. Wspomniane wydarzenie historyczne i związane z nimi uroczystości są dla gminy Krynice szansą na promocję lokalnej kultury oraz „włączenie się” w popularny obecnie nurt ”żywych lekcji historii” - organizowania rekonstrukcji historycznych oraz towarzyszących im innych wydarzeń marketingowych, mogących generować dodatkowy dochód dla gminy Krynice.

Jako wydarzenie „promujące” dawną kulturę ludową, określić można także coroczną „Sobótkę Wędkarską”. W ramach przedsięwzięcia organizowane są zawody wędkarskie. Dodatkowo odbywają się także konkursy: „Wianki sobótkowe”, „Poszukiwanie kwiatu paproci” oraz „Konkurs na najpiękniejszą Rusalkę”, które promują dawną kulturę ludową oraz legendę na temat jeziora w Krynicach (na którym puszcza się „sobótkowe wianki”, oraz w którym łowi się ryby), głoszącą że dawniej w miejscu jeziora stał kościół, który zatopiła płynąca obok niego rzeka. Moda na ludowość jest także szansą dla gminy Krynicy na promocję lokalnej kultury poza regionem.

Institucje oświatowe

Gminny Ośrodek Kultury w Krynicach

22-610 Krynice 1, tel. 84 663 01 07, e-mail: gok_krynice@poczta.onet.pl, www.krynice.com.pl



STAWIAMY NA KULTURĘ

„Dofinansowano ze środków Narodowego Centrum Kultury w ramach programu Dom Kultury+ Inicjatywy lokalne 2015”

Pośrednio funkcję udostępniania i upowszechniania kultury wśród najmłodszych członków lokalnej społeczności spełniają także szkoły funkcjonujące w gminie (zostało to m. in. podkreślone w wypowiedziach uczestników wywiadu grupowego – uczniów krynickiego gimnazjum, przeprowadzonego na potrzeby stworzenia niniejszej diagnozy 24 kwietnia w bibliotece; analiza wywiadu zawarta została w dalszej części pracy). Działania prowadzone przez szkoły w procesie wychowawczo-edukacyjnym powodują, że uczniowie malują, śpiewają, przygotowują gazetki szkolne, akademie szkolne, itp. są więc twórcami. Na terenie gminy Krynice funkcjonują następujące placówki oświatowe: Niepubliczna Szkoła Podstawowa w Żwiartowie i Niepubliczna Szkoła Podstawowa oraz Zespół Szkół w Krynicach, które stanowią Publiczne Gimnazjum im. Batalionów Chłopskich oraz Szkoła Podstawowa im. Romualda Traugutta.

Pamiętki przeszłości

Elementami stanowiącymi część lokalnej kultury jest także znajdujący się w miejscowości Krynice drewniany kościół modrzewiowy z 1920 roku; w jego głównym ołtarzu znajduje się XVII-wieczny obraz Matki Boskiej z Dzieciątkiem. Obok kościoła znajduje się cmentarz parafialny z neogotycką kapliczką ufundowaną przez ostatnich właścicieli Krynicy – Lipczyńskich. Natomiast w dalszej odległości od kompleksu sakralnego istnieją pozostałości parku z ruinami XIX-wiecznego dworku Lipczyńskich.

Z kolei w miejscowości Dzierążnia znajduje się zabytkowy eklektyczny pałac (będący obecnie własnością prywatną). W pobliżu pałacu znajduje się cmentarz z dawną unicką cerkwią (obecnie kaplicą).

Gminny Ośrodek Kultury w Krynicach

22-610 Krynice 1, tel. 84 663 01 07, e-mail: gok_krynice@poczta.onet.pl, www.krynice.com.pl



STAWIAMY NA KULTURĘ

„Dofinansowano ze środków Narodowego Centrum Kultury w ramach programu Dom Kultury+ Inicjatywy lokalne 2015”

Rozdział II Świadomość i aktywność kulturalna mieszkańców

Jak zostało wyjaśnione na początku dokumentu, diagnoza potrzeb kulturalnych mieszkańców gminy Krynice, powstała na podstawie informacji pochodzących z badań ankietowych oraz wywiadów grupowych, przeprowadzonych wśród wybranej grupy mieszkańców.

Badanie ankietowe

Badanie ankietowe miały charakter anonimowy i przeprowadzone zostało w kwietniu i maju 2015 roku. Pytania zawarte w ankiecie pozwoliły na określenie tendencji (odpowiadania na pytania) w zakresie zagadnień dotyczących aktywności kulturalnej mieszkańców gminy. Przy czym zainteresowanie aktywnością kulturalną badanych było niezależne od ich wykształcenia i statusu na rynku pracy (nie udało się stwierdzić, że np. wszystkie osoby z wyższym wykształceniem są tak samo aktywne lub nieaktywne kulturalnie, itp.).

W badaniu ankietowym udział wzięło 77 osób (63 kobiety i 14 mężczyzn), mieszkających na terenie gminy Krynice, w tym wśród nich:

- z Krynicy – 1 osoba,
- z Majdanu Krynickiego – 3 osoby,
- z Polan – 8 osób,
- z Huty Dzierżyńskiej – 9 osób,
- z Dzierżni – 8 osób,
- z Dąbrowy – 15 osób,

Gminny Ośrodek Kultury w Krynicach

22-610 Krynice 1, tel. 84 663 01 07, e-mail: gok_krynice@poczta.onet.pl, www.krynice.com.pl

STAWIAMY NA KULTURĘ

„Dofinansowano ze środków Narodowego Centrum Kultury w ramach programu Dom Kultury+ Inicjatywy lokalne 2015”

- ze Żwiartowa – 12 osób,
- z Kolonii-Żwiartów – 2 osoby,
- z Antoniówki – 6 osób,
- z Zadnogi – 9 osób
- 4 osoby nie podały miejscowości zamieszkania.

Struktura wiekowa badanych wygląda następująco:

- do lat 14 – 1 osoba,
- od 15 do 24 lat-17 osób,
- od 24 do 35 lat -11 osób,
- od 36 do 49 lat – 26 osób,
- od 50 do 67 lat -16 osób,
- od 67 lat do powyżej – 5 osób
- jedna z osób nie podała wieku.

Wykształcenie 77 osób oraz ich status na rynku pracy określone zostały następująco:

- podstawowe - 10 osób,
- zawodowe – 15 osób,
- średnie – 17 osób,
- średnie zawodowe – 14 osób ,
- pomaturalne – 6 osób,
- wyższe – 13 osób
- dwie osoby nie podały wykształcenia;
- osoby pracujące – 28 osób,
- bezrobotne - 8 osób,
- uczące się – 16 osób,
- rolnicy – 12 osób,
- emeryci – 6 osób,
- renciści – 5 osób,



STAWIAMY NA KULTURĘ

„Dofinansowano ze środków Narodowego Centrum Kultury w ramach programu Dom Kultury+ Inicjatywy lokalne 2015”

- dwie osoby nie określiła swojego statusu.

Czym jest kultura?

Pytania zawarte w ankiecie dotyczyły określenia ogólnej wiedzy i świadomości kulturalnej ankietowanych, ich aktywności kulturalnej (m. in. czasu przeznaczanego na uczestnictwo w kulturze), wiedzy na temat wydarzeń kulturalnych w gminie oraz potrzeb kulturalnych. Ankiety pozwoliły także określić zainteresowanie i gotowość mieszkańców do podejmowania przez nich inicjatyw kulturalnych (tworzenia własnych projektów kulturalnych w gminie).

W zakresie określenia elementów stanowiących kulturę pojawiły się następujące odpowiedzi:

- dla 47 osób (61% wszystkich ankietowanych), kulturę tworzą materialne wytwory działalności człowieka powstałe na przestrzeni dziejów (np. zamki, kościoły, rzeźby, obrazy, dzieła literatury);

- dla 36 osób (46% wszystkich ankietowanych) jest nią duchowy dorobek ludzkości, taki jak wierzenia i obrzędy (religie), wartości (np. sprawiedliwość, przyjaźń, uczciwość, itp.);

- dla 56 osób (72% wszystkich ankietowanych) elementami tworzącymi kulturę są wytwory działalności człowieka powstałe z potrzeby estetycznych doznań człowieka (np. malarstwo, rzeźba, grafika, ubiór, elementy wystroju wnętrza (np. narzutki, poduszki, figurki, szkatułki, itp. oraz utwory muzyczne, opera, sztuki teatralne, film);

- 43 osoby (55% wszystkich ankietowanych) określiło kulturę jako wytwory działalności człowieka powstałe z potrzeby wyrażania emocji (poezja, utwory muzyczne (śpiewanie, komponowanie, itp.), utwory literackie, filmy, malarstwo, itp.);

- dla 58 osób (75% wszystkich ankietowanych) kulturą jest twórczość ludowa (np. muzyka, rękodzieło, stroje, architektura);

- architektura (w tym budowle z dawnych epok jak i obecne budownictwo) stanowi jeden

Gminny Ośrodek Kultury w Krynicach

22-610 Krynice 1, tel. 84 663 01 07, e-mail: gok_krynice@poczta.onet.pl, www.krynice.com.pl

STAWIAMY NA KULTURĘ

„Dofinansowano ze środków Narodowego Centrum Kultury w ramach programu Dom Kultury+ Inicjatywy lokalne 2015”

z elementów kultury dla 29 osób (37% wszystkich ankietowanych);

- dla 53 osób (68% wszystkich ankietowanych) kulturą jest m. in. tradycja danego kraju, regionu, miejscowości (np. potrawy i dania regionalne, haft, zdobnictwo (domów, przedmiotów

i strojów), pieśni, obyczaje, itp.);

- wartości takie jak m. in. szacunek i tolerancja w stosunku do odmiennych kultur (innych niż te, na których opiera się nasze życie, i które znamy) są także czynnikiem tworzącym kulturę dla 30 osób 16 (38% wszystkich ankietowanych);

Dodatkowo jako inne elementy stanowiące kulturę 1 osoba (1,2% wszystkich ankietowanych) wskazała „promowanie wartości danej miejscowości i szukanie materiałów źródłowych”

Jeśli chodzi o wyjaśnienie czym jest uczestnictwo w kulturze, częstotliwość odpowiedzi była następująca:

- dla 58 osób (75% wszystkich ankietowanych) jest nim korzystanie z wszelkich dóbr kulturowych dostępnych dla każdego z nas (np. oglądanie spektakli teatralnych, seansów filmowych, słuchanie koncertów, wystaw, itp.) ;

- dla 55 osób (71% wszystkich ankietowanych) jest nim uczestniczenie w festynach i kiermaszach (w tym zarówno jako wystawiennicy jak i oglądający);

- kolejną formą uczestnictwa w kulturze dla 62 osób (80% wszystkich ankietowanych) jest śpiewanie, granie, malowanie, rysowanie, haftowanie, lepienie garnek, własnoręcznie robiona biżuteria, ozdoby z krepiny, ozdoby wykonywane z wikliny, itp. i prezentowanie tego innym podczas wydarzeń publicznych (wystawy, festyny, przeglądy twórczości, festiwale, itp.);

- 52 osoby (67 % wszystkich ankietowanych) jako odpowiedź wskazały gotowanie potraw regionalnych (np. w ramach zrzeszenia w Kole Gospodyń Wiejskich lub innej podobnej organizacji), wykonywanie utworów i piosenek regionalnych (np. w ramach zrzeszenia w Kole Gospodyń Wiejskich lub innej podobnej organizacji);

STAWIAMY NA KULTURĘ

„Dofinansowano ze środków Narodowego Centrum Kultury w ramach programu Dom Kultury+ Inicjatywy lokalne 2015”

- czytanie książek stanowi formę uczestnictwa w kulturze dla 33 osób (42% wszystkich ankietowanych)

Dodatkowo dla 1 osoby (1,2% ankietowanych) uczestnictwem w kulturze jest promowanie regionalnych zasobów kulturowych w mediach poprzez strony internetowe. Dla kolejnej 1 osoby są nimi wycieczki (dzięki nim poznaje się inne regiony Polski i inne kraje; ich kulturę i obyczajowość). Integracja międzypokoleniowa jest także formą uczestnictwa w kulturze dla 1 osoby.

W zakresie wiedzy na temat udostępniania kultury padły następujące odpowiedzi:

- 43 osoby (55% wszystkich ankietowanych) uznały, że udostępnianie kultury to kształtowanie postaw do rozumienia kultury (przekazywanie wiedzy dotyczącej rozumienia kultury (np. wiedza z zakresu historii, sztuki, pedagogiki, psychologii, literatury i sztuki (w tym sylwetek znanych twórców i ich dziedzictwa kulturowego));

- 52 osoby (67% wszystkich ankietowanych) stwierdziły, że jest to rozwijanie umiejętności artystycznych i kształtowanie zainteresowań aktywnością artystyczną;

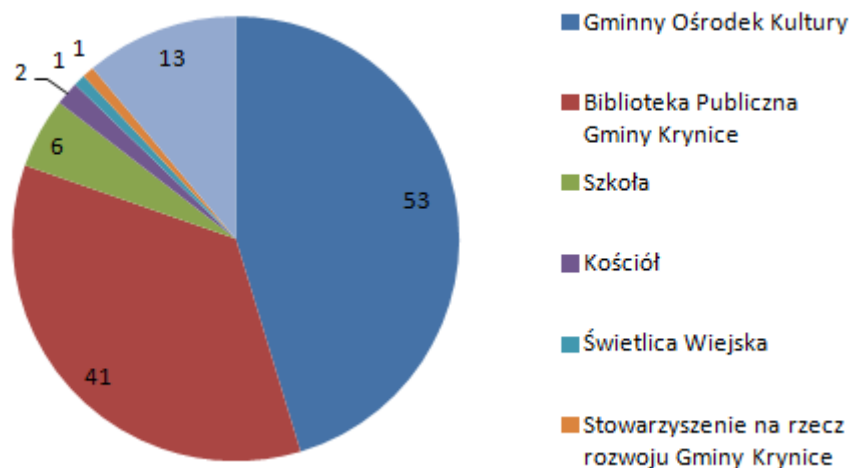
- 61 osób (79% wszystkich ankietowanych) usługami świadczonymi przez instytucje kultury (np. organizowanie wydarzeń kulturalnych, wystaw, spektakli, festynów, itp.);

Dodatkowo jako inne odpowiedzi pojawiło się: wyjazdy do teatru, chodzenie na koncerty (odpowiedź jednej osoby); możliwość zaistnienia samemu w kulturze (odpowiedź jednej osoby) oraz „wycieczki do ważnych historycznie, religijnie i kulturowo miejsc” (odpowiedź jednej osoby).

Wskazane zostały także instytucje udostępniające i upowszechniające kulturę w gminie Krynice, w województwie lubelskim oraz w Polsce. Odpowiedzi obrazują poniższe wykresy.

STAWIAMY NA KULTURĘ

„Dofinansowano ze środków Narodowego Centrum Kultury w ramach programu Dom Kultury+ Inicjatywy lokalne 2015”



Wykres 7. Instytucje udostępniania i upowszechniania kultury w Gminie Krynice (ilość udzielonych odpowiedzi wśród wszystkich ankietowanych)

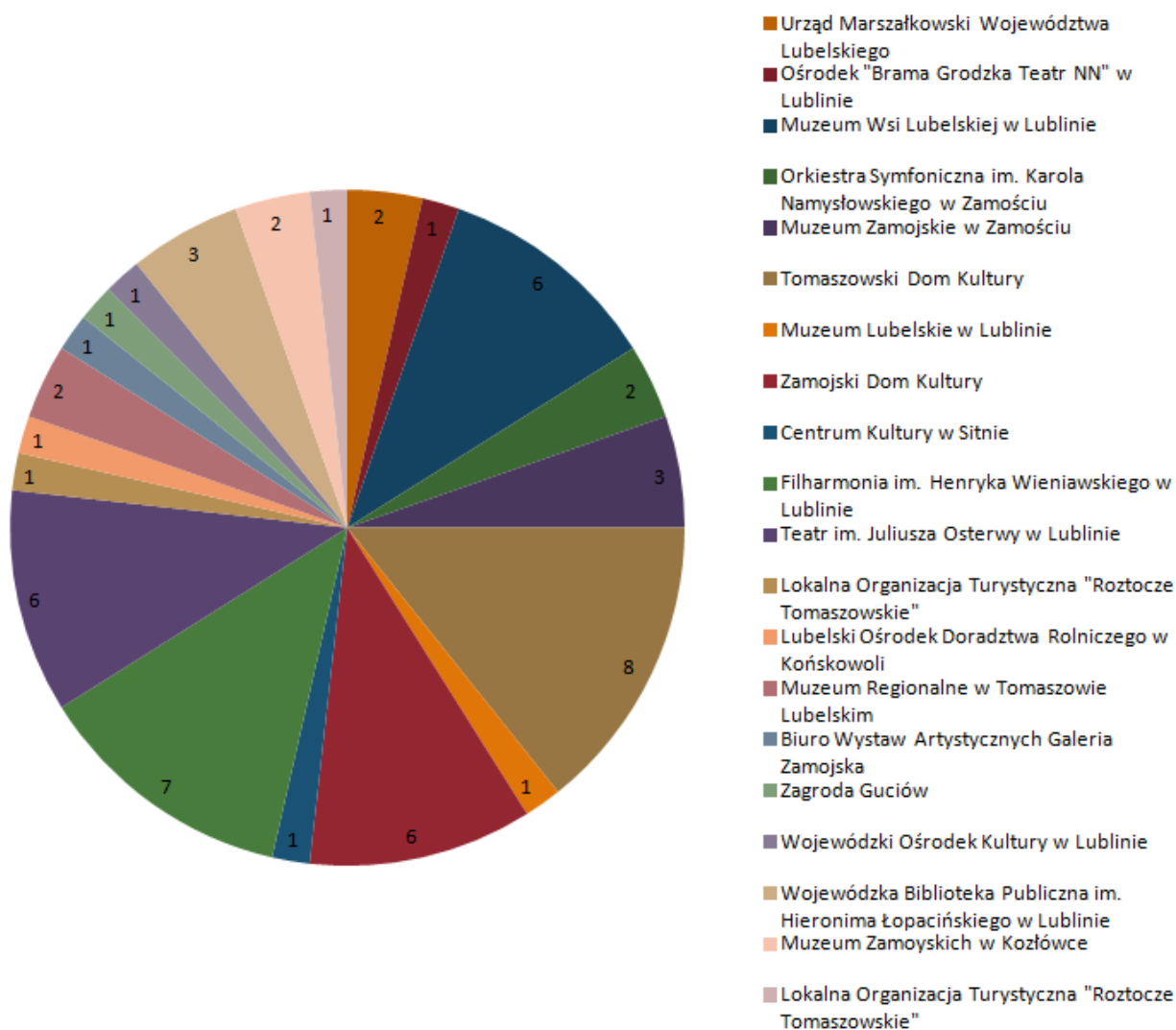
Ankietowani jako jedną z instytucji kulturalnych w gminie wskazali kościół. Miejscowości gminy Krynice należą do trzech parafii: Parafia p.w. Świętego Stanisława Biskupa w Krynicach (obejmuje miejscowości Krynice, Majdan Krynicki, Polanówka, Polany, Romanówka i Zadnoga), Parafia p.w. Wniebowzięcia Najświętszej Marii Panny w Dzierążni (obejmuje miejscowości Budy, Dzierążnia, Dąbrowa, Huta Dzierążyńska, Majdan, Sielec i Zwiartów) oraz parafia Nawiedzenia Najświętszej Maryi Panny w Krasnobrodzie (obejmuje miejscowości gminy Krasnobród oraz miejscowości Kolonia Partyzantów i Zaboreczno należące do gminy Krynice).

Stowarzyszenie na rzecz rozwoju Gminy Krynice jest organizacją pozarządową działającą na terenie gminy. Misją stowarzyszenia jest integracja międzypokoleniowa, pozwalająca na społeczny i kulturalny rozwój mieszkańców Gminy Krynice przy równoczesnym zrównoważonym rozwoju i promocji regionu.

STAWIAMY NA KULTURĘ

„Dofinansowano ze środków Narodowego Centrum Kultury w ramach programu Dom Kultury+ Inicjatywy lokalne 2015”

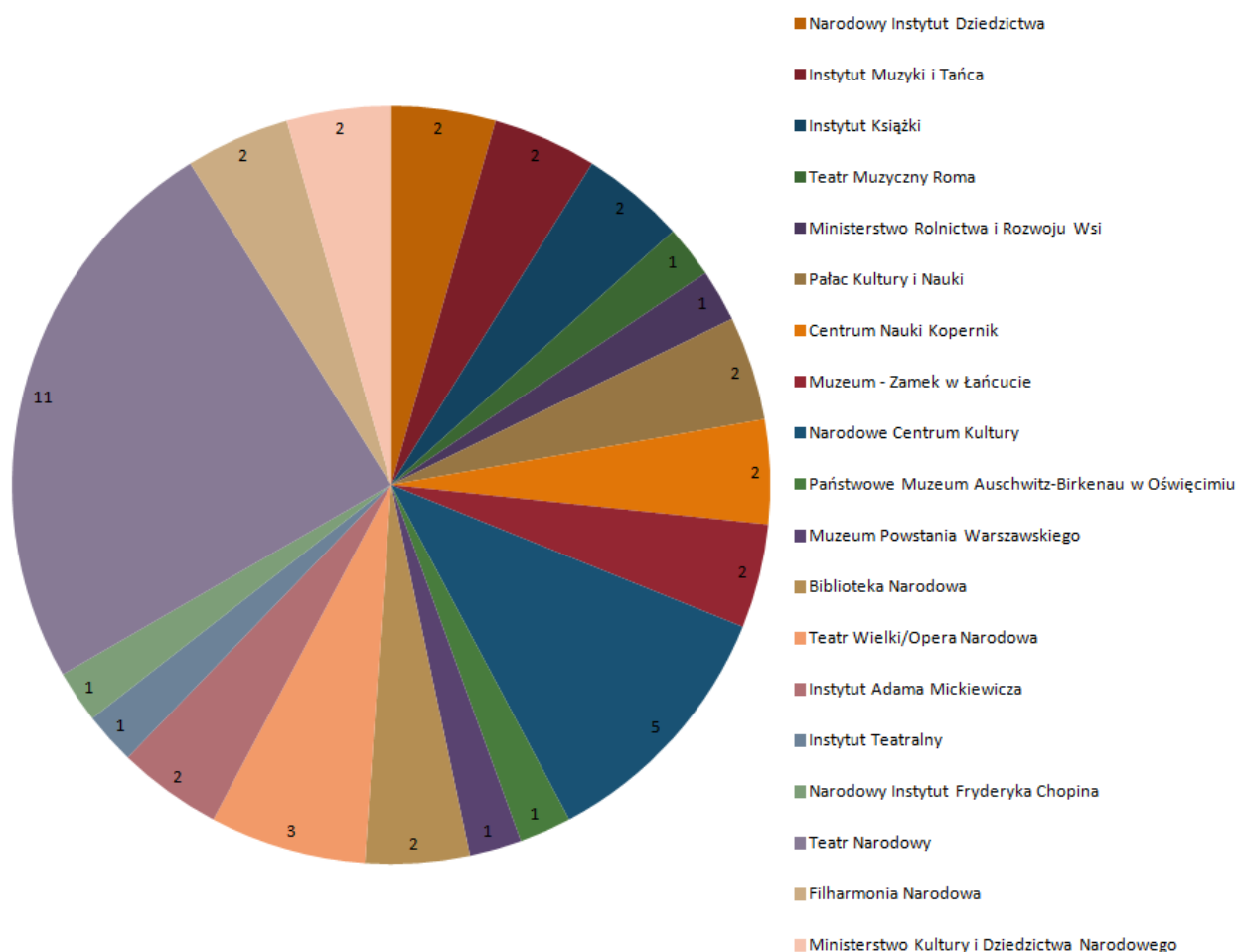
Odnotowania wymaga także fakt, że w gminie Krynice funkcjonuje siedem kół gospodyń wiejskich: KGW w Majdanie Krynickim, KGW w Dąbrowie, KGW w Polanach, KGW w Zadnodze, KGW w Zwiartowie, KGW w Dzierążni oraz KGW w Hucie Dzierążyńskiej.



STAWIAMY NA KULTURĘ

„Dofinansowano ze środków Narodowego Centrum Kultury w ramach programu Dom Kultury+ Inicjatywy lokalne 2015”

Wykres 8. Instytucje udostępniania i upowszechniania kultury w województwie Lubelskim (ilość udzielonych odpowiedzi wśród wszystkich ankietowanych)



Wykres 9. Instytucje udostępniania i upowszechniania kultury w Polsce (ilość udzielonych odpowiedzi wśród wszystkich ankietowanych)



STAWIAMY NA KULTURĘ

„Dofinansowano ze środków Narodowego Centrum Kultury w ramach programu Dom Kultury+ Inicjatywy lokalne 2015”

Jak widać na podstawie dwóch powyższych wykresów, określenie instytucji upowszechniania i udostępniania kultury w województwie lubelskim oraz w Polsce dało więcej przykładów. Przy czym częstotliwość ich wskazywania była mniejsza, niż w przypadku instytucji w gminie Krynice.

Najwięcej, bo 8 siedem osób, wskazało Tomaszowski Dom Kultury w Tomaszowie Lubelskim, jako jedną z instytucji w województwie lubelskim. Z kolei Teatr Narodowy to instytucja w Polsce, którą wybrało najwięcej, bo 11 osób.

Zainteresowanie uczestnictwem w kulturze (aktywnością kulturalną) mieszkańców gminy Krynice, które stanowi oczywiście „punkt wyjściowy” do inicjowania przez nich projektów kulturalnych, zostało także „zmierzone” w ankiecie.

Na 77 wszystkich ankietowanych 38 wskazało, że aktywność kulturalna jest dla nich bardzo ważna, 26 osób wyjaśniło, że jest dla nich ważna, 9 osób uznało, że nie jest zainteresowanych aktywnością kulturalną („nie przykłada do tego szczególnej wagi”), a 1 osoba zadeklarowała, że nie ma na ten temat żadnego zdania.

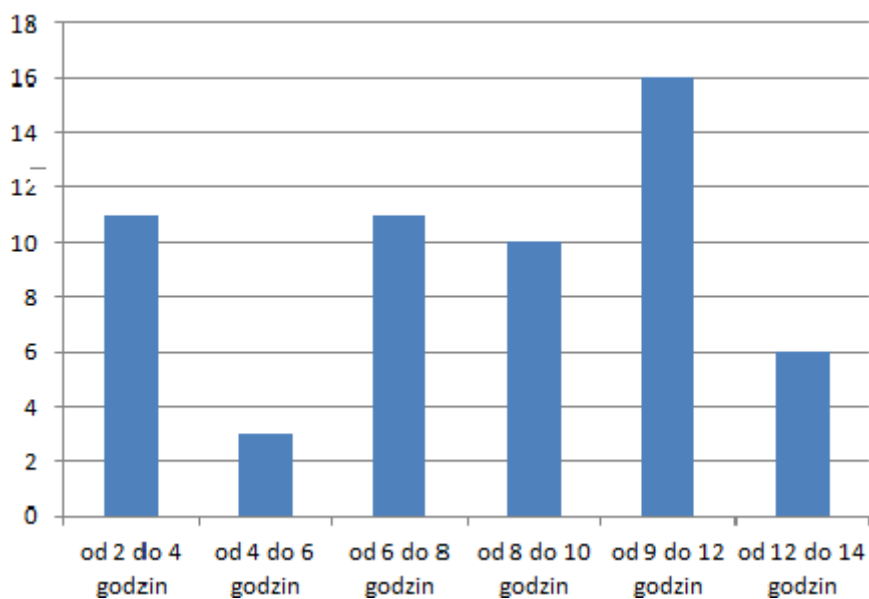
Dodatkowo 1 osoba stwierdziła, że aktywność kulturalna może być okazją do spotkań ze znajomymi i rodziną. Przy czym kolejna jedna osoba zauważyła, że spotkania i integracja lokalnych społeczności w trakcie wydarzeń kulturalnych obecnie nie występuje: „Więć jest smutna. Ludzie zamknięci w domach. Młodzież przed telewizorami, albo przed komputerami. Kiedyś ludzie byli ubożsi, ale cieszyli się życiem. Spotykali się ze sobą i rozmawiali”.

Ile czasu na co?

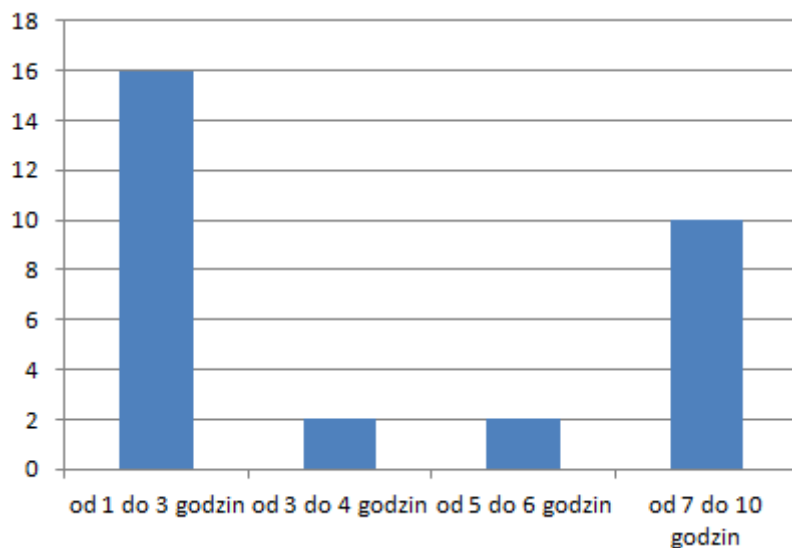
Czas jaki mogą wygospodarować ankietowani w ciągu dnia i tygodnia na wybrane formy aktywności, obrazują poniższe wykresy.

STAWIAMY NA KULTURĘ

„Dofinansowano ze środków Narodowego Centrum Kultury w ramach programu Dom Kultury+ Inicjatywy lokalne 2015”



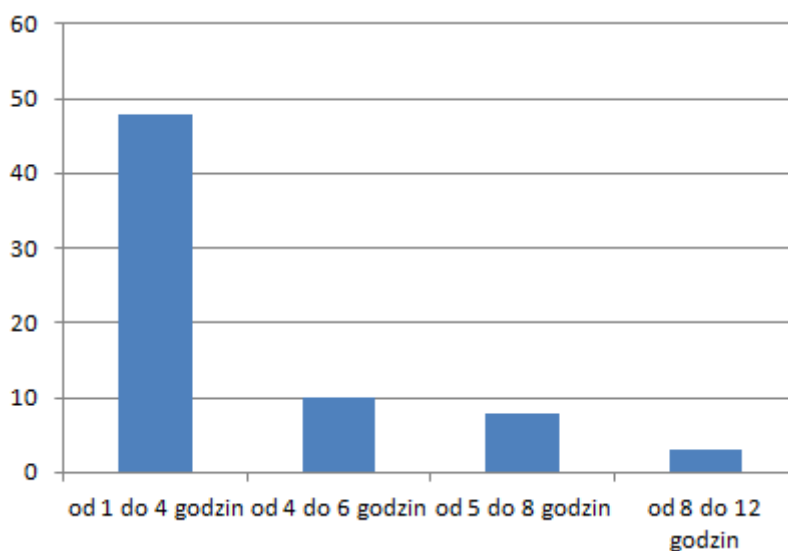
Wykres 10. Ilość osób i czas przeznaczony przez nie w ciągu dnia na pracę



Wykres 11. Ilość osób i czas przeznaczony przez nie w ciągu dnia na naukę

STAWIAMY NA KULTURĘ

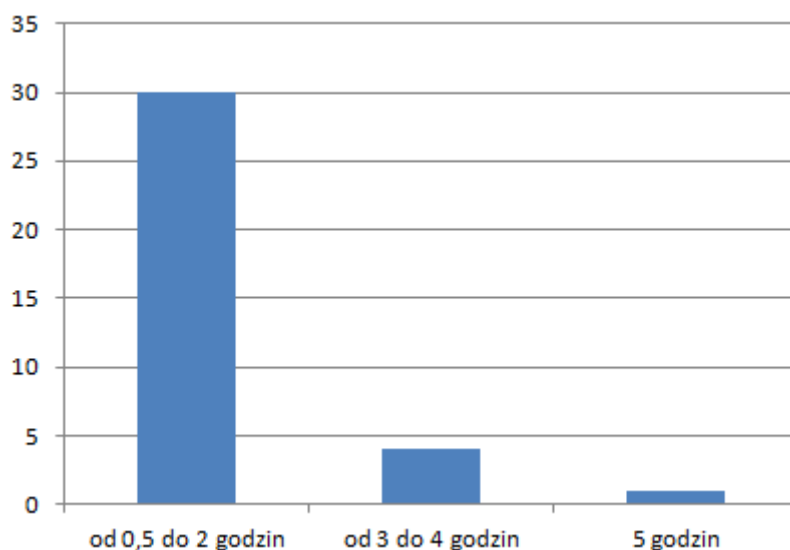
„Dofinansowano ze środków Narodowego Centrum Kultury w ramach programu Dom Kultury+ Inicjatywy lokalne 2015”



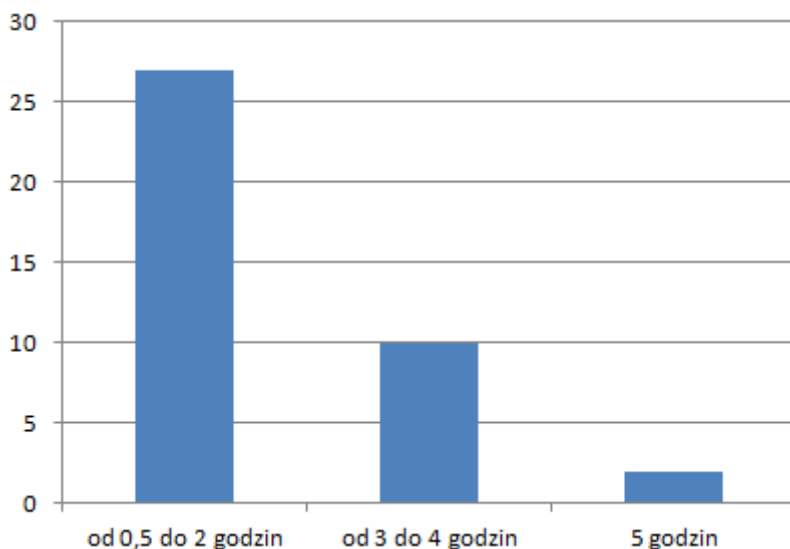
Wykres 12. Ilość osób i czas przeznaczony przez nie w ciągu dnia na obowiązki domowe

STAWIAMY NA KULTURĘ

„Dofinansowano ze środków Narodowego Centrum Kultury w ramach programu Dom Kultury+ Inicjatywy lokalne 2015”



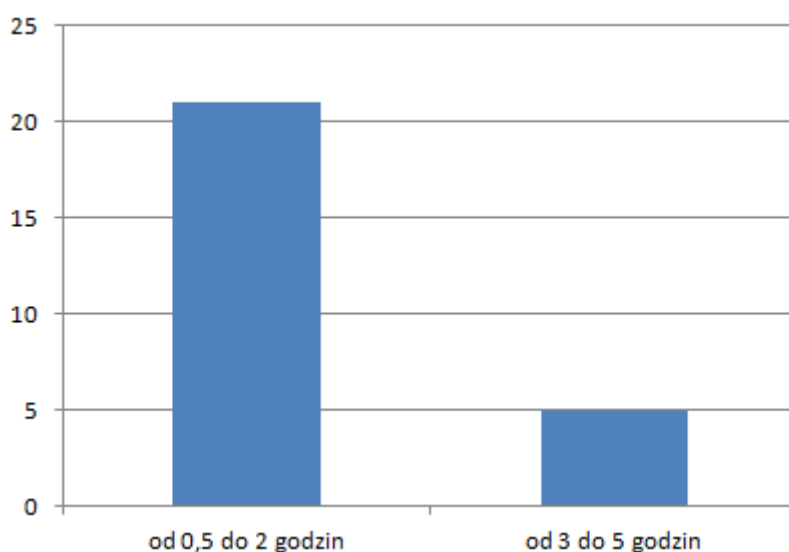
Wykres 13. Ilość osób i czas przeznaczony przez nie w ciągu dnia na uprawianie sportu



Wykres 14. Ilość osób i czas przeznaczony przez nie w ciągu dnia na rozrywkę

STAWIAMY NA KULTURĘ

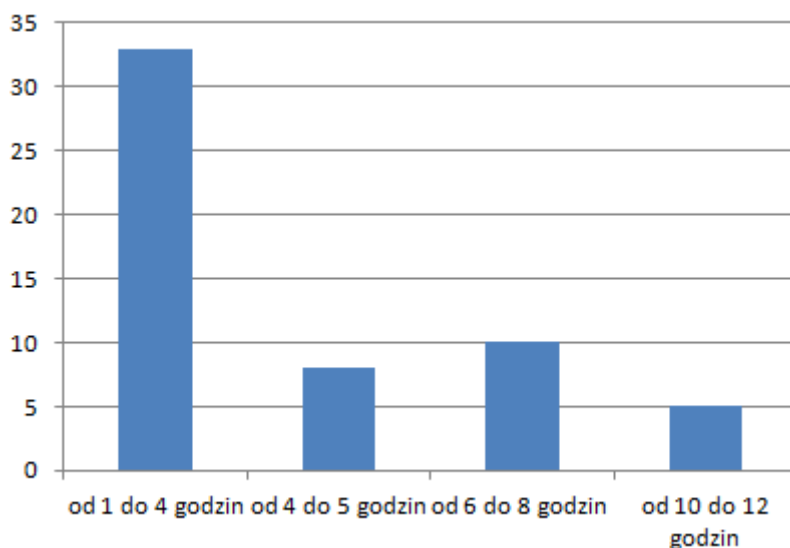
„Dofinansowano ze środków Narodowego Centrum Kultury w ramach programu Dom Kultury+ Inicjatywy lokalne 2015”



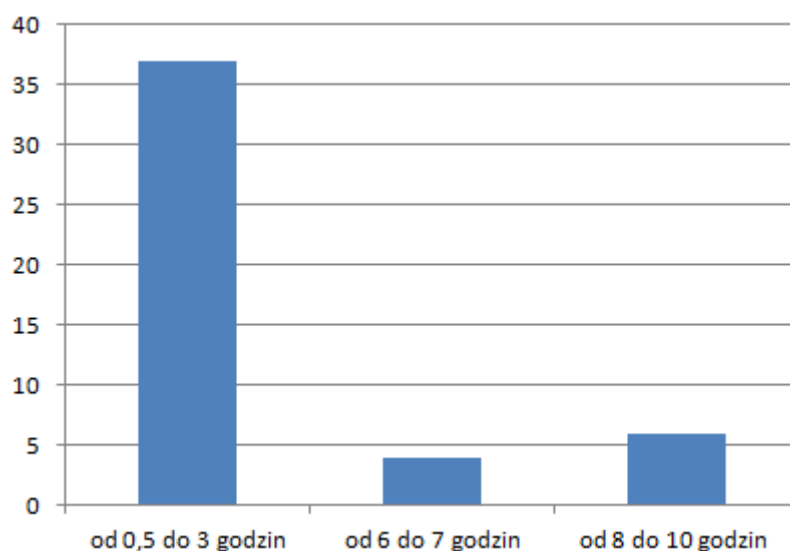
Wykres 15. Ilość osób i czas przeznaczony przez nie w ciągu dnia na uczestnictwo w kulturze

STAWIAMY NA KULTURĘ

„Dofinansowano ze środków Narodowego Centrum Kultury w ramach programu Dom Kultury+ Inicjatywy lokalne 2015”



Wykres 16. Ilość osób i czas przeznaczony przez nie w ciągu dnia dla rodziny



Wykres 17. Ilość osób i czas przeznaczony przez nie w ciągu dnia na relaks

STAWIAMY NA KULTURĘ

„Dofinansowano ze środków Narodowego Centrum Kultury w ramach programu Dom Kultury+ Inicjatywy lokalne 2015”

Czynności	Bardzo często	Często	Rzadko	Bardzo rzadko	Nigdy
Oglądania telewizji	6 8%	28 38%	31 41%	10 13%	
Korzystanie z komputera, Internetu	13 18%	17 23%	12 17%	20 27%	11 15%
Czytanie książek	6 4%	15 20%	19 26%	31 42%	3 4%
Czytanie gazet	4 5%	28 36%	29 37%	15 19%	2 3%
Prace domowe	31 42%	34 46%	9 12%		
Czas dla przyjaciół	10 13%	25 33%	26 35%	14 19%	
Czas spędzany z rodziną	28 35%	45 56%	7 9%		
W tym czas spędzany z różnymi pokoleniami (dzieci, wnuki, rodzice, dziadkowie) członków rodziny	18 25%	30 42%	19 27%	4 6%	
Gotowanie i pieczenie	23 31%	27 37%	13 18%	5 7%	5 7%
Zakupy	10 13%	29 39%	28 37%	8 11%	
Wycieczki	1 1%	4 6%	26 37%	33 46%	7 10%
Spacery	7 9%	12 16%	20 26%	27 36%	10 13%
Uprawianie sportu	3 4%	12 18%	26 38%	15 22%	12 18%
Praca w ogrodzie	17 25%	22 32%	15 22%	8 12%	6 9%
Chodzenie do kina		4 5%	21 28%	35 46%	16 21%
Chodzenie do teatru			11 15%	26 35%	37 50%
Chodzenie na koncerty		6 8%	14 19%	19 26%	34 47%
Chodzenie do dyskoteki	5 8%	5 8%	9 13%	13 19%	35 52%
Dodatkowa nauka (kursy, szkolenia)	1 2%	6 9%	20 32%	24 38%	12 19%
Działalność społeczna	5 7%	9 14%	24 37%	18 28%	9 14%
Taniec		4 7%	14 24%	18 32%	21 37%
Malowanie, rysowanie,	1 1%	1 1%	13 19%	18 26%	37 53%
Zajmowanie się fotografią	4 6%	3 4%	9 13%	15 22%	37 55%

STAWIAMY NA KULTURĘ

„Dofinansowano ze środków Narodowego Centrum Kultury w ramach programu Dom Kultury+ Inicjatywy lokalne 2015”

Wykonywanie ozdób z krepiny	1 1%	2 3%	4 6%	13 19%	49 71%
Szydelkowanie	2 1,5%	1 1,5%	4 6%	13 19%	48 72%
Haftowanie	2 3%		3 4%	11 16%	53 77%
Śpiewanie	6 9%	7 10%	11 16%	17 24%	29 41%
Granie na instrumentach muzycznych	1 1,5%	1 1,5%	5 7%	11 16%	51 74%
Pisanie poezji			2 3%	6 9%	59 88%
Pisanie opowiadań, powieści (beletrystyka), itp.		2 3%	2 3%	9 13%	55 81%
Robienie własnych filmów (scenariusz i reżyseria)	1 1,33%	1 1,33%	1 1,33%	1 3 4%	65 92%
Granie w zespole muzycznym			2 3%	3 4%	64 93%
Przynależność do grupy teatralnej			2 3%	1 2%	62 95%
Kultywowanie regionalnej tradycji ludowej, w tym:					
- wykonywanie regionalnych utworów muzycznych (śpiewanie, granie na instrumentach muzycznych)	4 6%	1 2%	11 17%	9 14%	39 61%
- przygotowywanie regionalnych potraw	7 10%	8 11%	15 21%	16 23%	25 35%
- kultywowanie tradycji związanej z regionalnym zdobnictwem (np. haft, strój, zdobienie domów, itp.)	6 9%	2 3%	9 13%	11 16%	40 59%
- kultywowanie tradycji obrzędowej (np. dotyczącej świąt, wesel, itp.)	8 12%	7 10%	15 22%	17 25%	21 31%

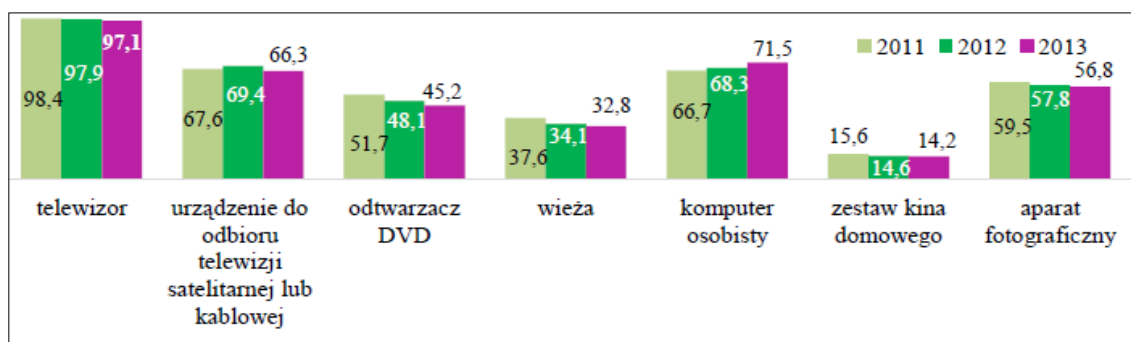
Tabela 5. Formy spędzania wolnego czasu oraz ich częstotliwość Wartości procentowe wskazane w tabeli dotyczą sumy wszystkich odpowiedzi w zakresie danej formy aktywności (danego wiersza).

Rozwój nowoczesnych technologii, w tym telewizji i komputerów wiąże się z masową ich „konsumpcją” przez społeczeństwo, w tym przez ankietowanych. Korzystanie ze sprzętu

STAWIAMY NA KULTURĘ

„Dofinansowano ze środków Narodowego Centrum Kultury w ramach programu Dom Kultury+ Inicjatywy lokalne 2015”

audiowizualnego przez polskie społeczeństwo zostało także zmierzone przez Główny Urząd Statystyczny. Choć odnosząc poniższe badania do odpowiedzi zawartych w powyższej tabeli można zauważyć, że pomimo faktu, iż ponad 97% polskich gospodarstw domowych posiada telewizor, a ponad 70% komputer częste i bardzo częste oglądanie telewizji i korzystanie z komputera ogólnie dotyczy około 25-30% wszystkich ankietowanych.



Wykres 18. Odstek gospodarstw wyposażonych w sprzęt audiowizualny w latach 2011-2013, GUS

Oprócz form aktywności, wykazanych w powyższej tabeli, kilku ankietowanych wskazało także inne zajęcia:

- 2 osoby - prowadzenie dziennika/kroniki;
- 2 osoby – rozwiązywanie krzyżówek;
- 3 osoby - zajmowanie się dziećmi;
- 3 osoby – jazda na rowerze;
- 9 osób - spotkania w ramach działalności KGW;
- 1 osoba – uprawianie nornic walking’u;
- 2 osoby – słuchanie muzyki;
- 2 osoby – słuchanie poezji;

STAWIAMY NA KULTURĘ

„Dofinansowano ze środków Narodowego Centrum Kultury w ramach programu Dom Kultury+ Inicjatywy lokalne 2015”

- 1 osoba – wędkowanie;
- 1 osoba – gra w piłkę nożną;
- 1 osoba – pomoc potrzebującym;
- 1 osoba – zabawa na huśtawce;
- 1 osoba – spędzanie czasu w świetlicy wiejskiej.

Dzięki badaniu ankietowemu udało się także ustalić częstotliwość korzystania przez badanych z oferty wybranych instytucji kulturalnych.

	Bardzo często	Często	Rzadko	Bardzo rzadko	Nigdy
Kino (seanse filmowe)	1 1%	10 14%	25 36%	18 26%	16 23%
Teatr (sztuki teatralne)		3 4%	7 10%	23 33%	37 53%
Salony koncertowe, filharmonie (koncerty)		3 4%	8 12%	18 26%	40 58%
Galerie (wernisaże, wystawy)		2 3%	6 9%	21 30%	41 58%
Opera			3 5%	9 14%	53 81%
Imprezy plenerowe (festyny, kiermasze, koncerty)	12 17%	21 30%	20 29%	16 23%	1 1%
Biblioteka (wypożyczanie książek, czytanie książek w czytelni, spotkanie autorskie z autorami książek i publikacji)	6 8%	14 20%	21 30%	23 33%	6 9%
Gminny Ośrodek Kultury w Kryniach (oferta kulturalna ośrodka)	11 18%	16 26%	20 32%	10 16%	5 8%

Tabela 6. Częstotliwość korzystania z oferty wybranych instytucji kulturalnych

Wartości procentowe wskazane w tabeli dotyczą sumy wszystkich odpowiedzi w zakresie danej formy aktywności (danego wiersza).

STAWIAMY NA KULTURĘ

„Dofinansowano ze środków Narodowego Centrum Kultury w ramach programu Dom Kultury+ Inicjatywy lokalne 2015”

Instytucją, z oferty której ankietowani korzystają najrzadziej jest opera (w najbliższej okolicy i regionie nie ma opery). Natomiast najczęściej korzystają z oferty kulturalnej GOK-u w Krynicach, kina (kino jest w Tomaszowie Lubelskim i w Zamościu, odległość od obu miejscowości z Krynicy to około 15 km). Chętnie uczestniczą także w różnych masowych imprezach kulturalnych.

Jako inne instytucje kulturalne, z oferty których korzystają ankietowani, wymienione zostały: Pałac Kultury i Nauki (2 osoby), Fundacja Rozwoju Lubelszczyzny (1 osoba), Lokalna Grupa Działania „Roztocze Tomaszowskie” (1 osoba), Stowarzyszenie na rzecz rozwoju gminy Krynice (1 osoba); Lokalna Organizacja Turystyczna „Roztocze Tomaszowskie” (1 osoba), biura podróży (1 osoba), śpiewanie w lokalnych grupach muzycznych (1 osoba), Miejska Biblioteka Publiczna w Tomaszowie Lubelskim (1 osoba), szkoła (1 osoba).

Natomiast motywację do aktywności kulturalnej obrazuje poniższa tabela

	Najważniejsze	Ważne	Najmniej ważne
Zachęcająca reklama	12	14	12
Kontakt ze słynnymi twórcami (pisarzami, muzykami, malarzami itp.)	12	29	7
Zdobywanie nowej wiedzy	24	25	3
Rozwijanie wrażliwości estetycznej	13	22	8
Ciekawa forma spędzania wolnego czasu	26	25	11
Zachęta znajomych	21	24	1

Tabela 7. Ilość osób i powody ich uczestniczenia w kulturze

STAWIAMY NA KULTURĘ

„Dofinansowano ze środków Narodowego Centrum Kultury w ramach programu Dom Kultury+ Inicjatywy lokalne 2015”

Na podstawie powyższych wyników można ustalić, że dla ankietowanych czynnikiem najbardziej motywujących ich do aktywności kulturalnej jest zdobywanie nowej wiedzy oraz ciekawa forma spędzania wolnego czasu.

Dodatkowymi motywacjami do uczestniczenia w kulturze są jeszcze: sposób na rozrywkę

i relaks (dla 3 osób), możliwość poznania nowych osób (dla 4 osób), możliwość zdobycia nowych doświadczeń i samorozwoju oraz satysfakcji (dla 8 osób), możliwość spotkania ze znajomymi

i z rodziną (dla 7 osób) oraz zachęta rodziny (dla 2 osób).

W zakresie uczestniczenia mieszkańców gminy Krynice w kulturze, konieczne jest wskazanie przyczyn, które je ograniczają. Wśród 77 osób pojawiły się następujące odpowiedzi:

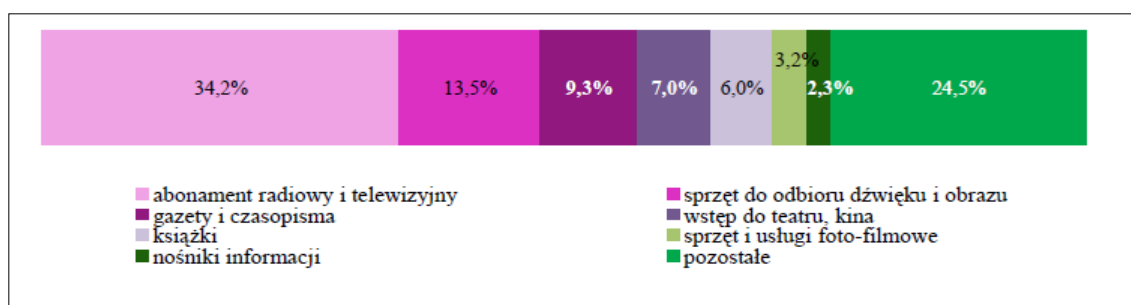
- dla 42% wszystkich ankietowanych powodem ograniczającym aktywność kulturalną jest brak czasu;
- dla 44% wszystkich ankietowanych ogranicza ją brak środków finansowych;
- 12% wszystkich ankietowanych stwierdziło, że nie zna oferty kulturalnej gminy;
- 23% wszystkich ankietowanych stwierdziło, że ich uczestnictwo w życiu kulturalnym jest wystarczające;
- 1,2% ograniczeniem jest brak prawa jazdy;
- dla 3,8% brak transportu;
- dla 1,2% praca
- dla 1,2% fakt, że imprezy kulturalne „dublują się”.

Najwięcej osób wskazało, że ich możliwości uczestniczenia w życiu kulturalnym ogranicza brak wystarczającej ilości środków finansowych. Poniższe dane, dotyczące badań GUS-u pokazują, że najwięcej wydatków w zakresie aktywności kulturalnej członków polskich gospodarstw domowych dotyczy usług audio-wizualnych (ponad 34%). Na wstęp do

STAWIAMY NA KULTURĘ

„Dofinansowano ze środków Narodowego Centrum Kultury w ramach programu Dom Kultury+ Inicjatywy lokalne 2015”

teatru lub kina oraz zakup książek Polacy przeznaczają około 6-7% budżetu domowego.



Wykres 19. Struktura wydatków gospodarstw domowych na kulturę w 2013 roku, GUS

Institucje kulturalne w gminie

Zdecydowana większość osób wypełniających ankiety (51 osób, 66% wszystkich ankietowanych) wyjaśniła, że zna ofertę kulturalną miejscowości zamieszkania (oraz gminy). Nieznajomość tejże oferty zadeklarowało 10 osób (12%). O trudności w jej określeniu poinformowało 11 osób (14%).

Określenie form upowszechniania i udostępniania kultury przez Gminny Ośrodek Kultury w Krynicach oraz Bibliotekę Publiczną Gminy Krynice nie stanowiło problemu. Ankietowani podawali także wydarzenia kulturalne, organizowane przez obie placówki, w których uczestniczyli w okresie ostatnich 5 lat.

Wydarzenia kulturalne organizowane przez GOK, najczęściej wymieniane to:

„Sobótka Wędkarska” – impreza plenerowa, Gminne Święto Sportu, Dożynki Gminne.

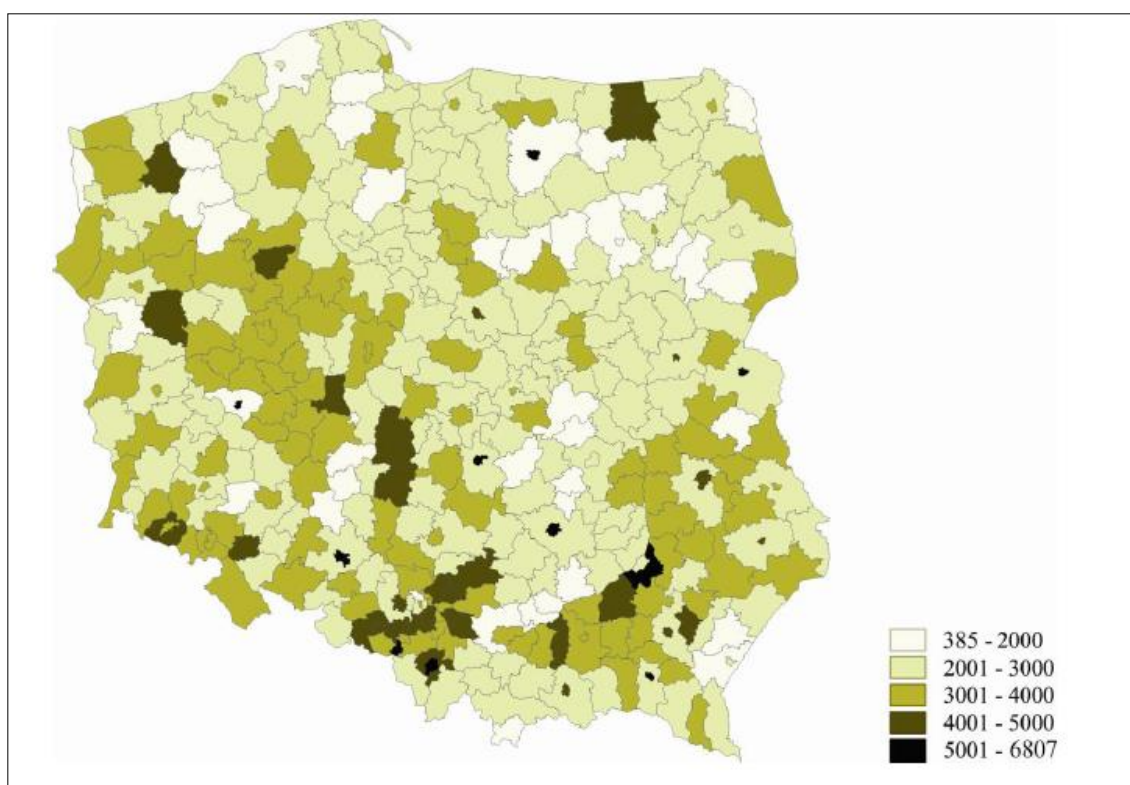
Z kolei różne warsztaty i konkursy to najczęściej wymieniane wydarzenia kulturalne organizowane przez bibliotekę.

Uczestnictwo mieszkańców gminy w ofercie kulturalnej obu instytucji odnieść można do danych Głównego Urzędu Statystycznego, w zakresie działalności domów kultury

STAWIAMY NA KULTURĘ

„Dofinansowano ze środków Narodowego Centrum Kultury w ramach programu Dom Kultury+ Inicjatywy lokalne 2015”

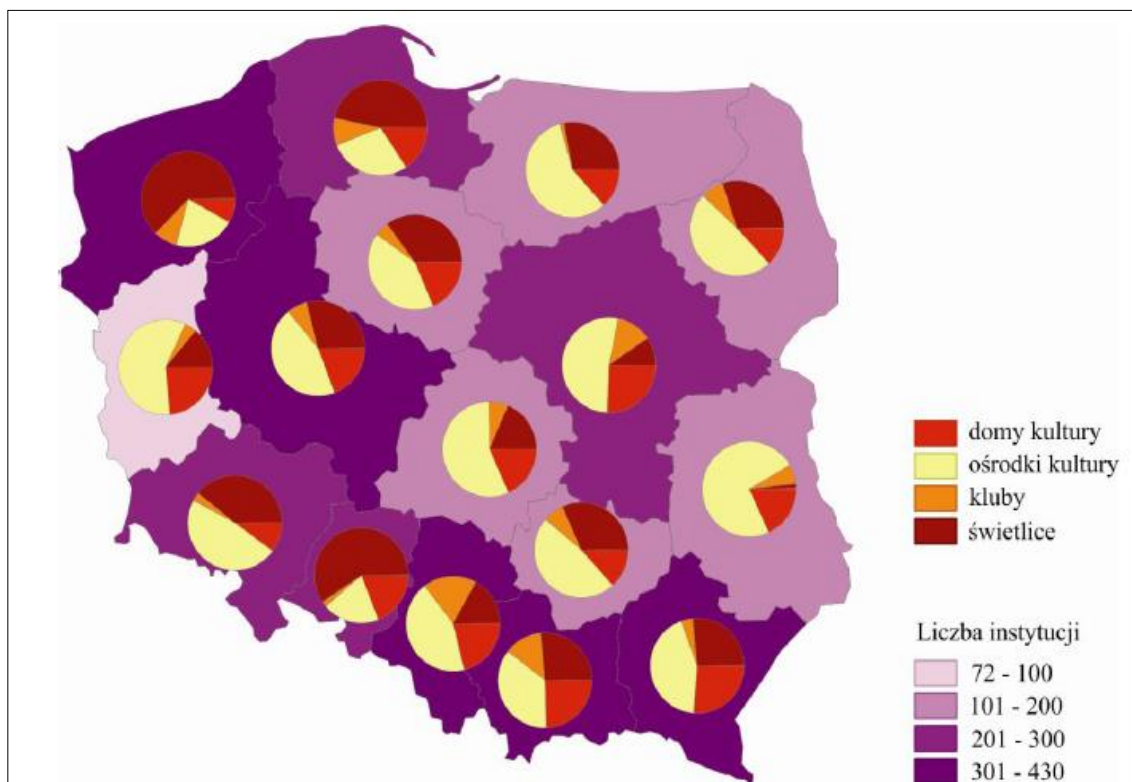
i bibliotek.



Mapa 1. Wypożyczenia w bibliotekach publicznych na 1000 mieszkańców w 2013 roku, GUS

STAWIAMY NA KULTURĘ

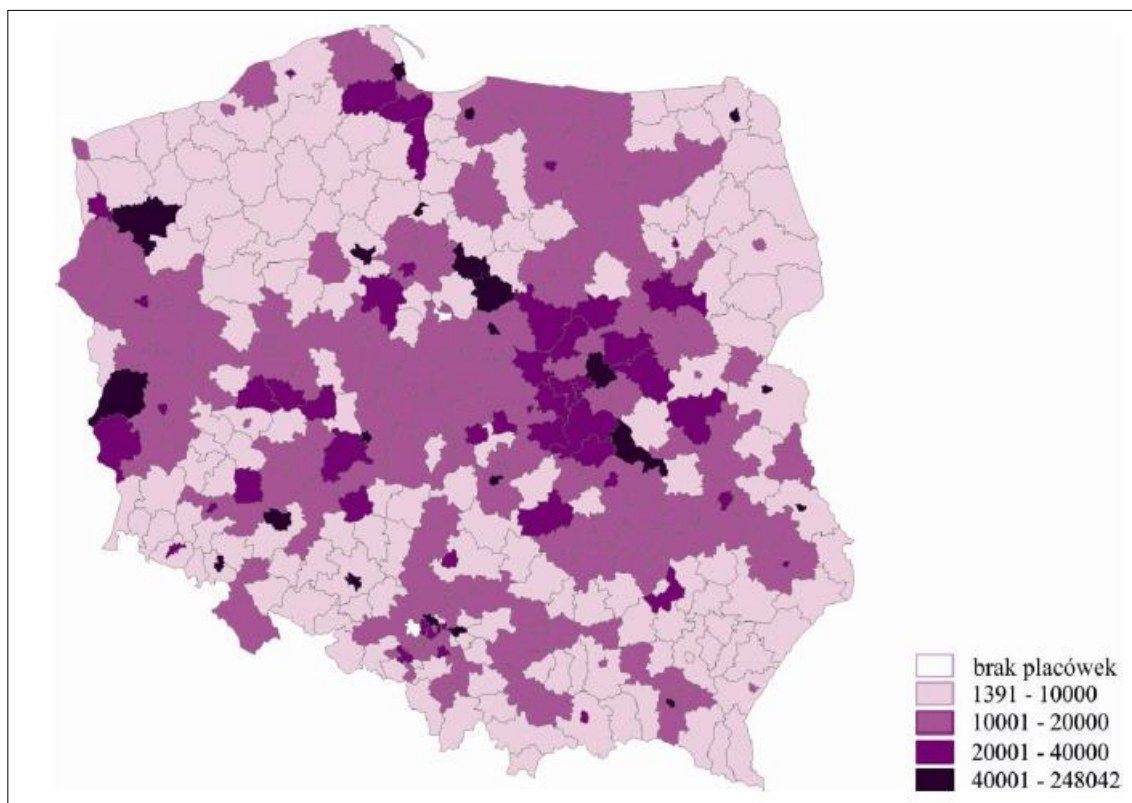
„Dofinansowano ze środków Narodowego Centrum Kultury w ramach programu Dom Kultury+ Inicjatywy lokalne 2015”



Mapa 2. Domy i ośrodki kultury, kluby i świetlice według województw w 2013 roku, GUS

STAWIAMY NA KULTURĘ

„Dofinansowano ze środków Narodowego Centrum Kultury w ramach programu Dom Kultury+ Inicjatywy lokalne 2015”



Mapa 3. Domy i ośrodki kultury, kluby i świetlice według liczby ludności przypadającej na 1 placówkę w 2013 roku, GU

Inne osoby i instytucje upowszechniające kulturę w gminie

Jak zostało wspomniane we wcześniejszej części pracy w gminie Krynice funkcjonuje 7 Kół Gospodyń Wiejskich: KGW w Majdanie Krynickim, KGW w Dąbrowie, KGW w Polanach, KGW w Zadnodze, KGW w Zwiartowie, KGW w Dzierążni oraz KGW w Hucie Dzierążyńskiej. Dla 41 osób (53% wszystkich ankietowanych) KGW to organizacje czynnie upowszechniające kulturę w gminie, ponieważ zajmują się pielęgnowaniem tradycji polskiej wsi, m. in. poprzez przygotowywanie tradycyjnych potraw regionalnych, wykonywanie tradycyjnych utworów regionalnych, itp. Dla 2 osób kolejną organizacją

**[KULTURA
DOSTĘPNA**



STAWIAMY NA KULTURĘ

„Dofinansowano ze środków Narodowego Centrum Kultury w ramach programu Dom Kultury+ Inicjatywy lokalne 2015”

upowszechniającą kulturę w gminie jest Ekomuzeum Olejarstwa. Olejarnia Staropolska na Rostoczu

Działalnością artystyczną zajmują się Lucjan Głaz – rzeźbiarz i malarz (wskazany przez 4 osoby), Norbert Samulak – poeta (wskazany przez 2 osoby); zespół muzyczny „Pojednanie” (wskazany przez 10 osób) oraz zespół muzyczny „Rostocze” (wskazany przez 4 osoby, przy czym w 2015 roku zespół zawiesił swoją działalność).

STAWIAMY NA KULTURĘ

„Dofinansowano ze środków Narodowego Centrum Kultury w ramach programu Dom Kultury+ Inicjatywy lokalne 2015”

Rozdział III Potrzeby kulturalne

Elementem tworzenia niniejszej diagnozy było określenie potrzeb kulturalnych mieszkańców gminy. Ustalenie potrzeb możliwe było dzięki informacjom uzyskanym z przeprowadzonych ankiet oraz dzięki rozmowom (wywiadom grupowym z mieszkańcami miejscowości Dąbrowa, Polany, Majdan Krynicki, Antoniówka oraz z młodzieżą uczestniczącą w zajęciach integracyjnych, prowadzonych w Bibliotece Publicznej Gminy Krynice).

Potrzeby określone na podstawie ankiet

Diagnozę potrzeb kulturalnych uzyskaną dzięki badaniu ankietowemu podzielić można na dwie części. Pierwsza część dotyczy ustalenia tego, co ankietowani chcieliby zmienić w życiu kulturalnym gminy (choć nie byłoby to równoznaczne z tym, że osobiście wprowadzali by te zmiany „w życie”). Natomiast druga część, to konkretne przykłady inicjatyw kulturalnych, których odpowiadające osoby chciałyby się podjąć (uzyskać na ich realizację wsparcie finansowe).

Potrzebę wprowadzenia zmian w życiu kulturalnym gminy zauważyło 41 osób (53% wszystkich ankietowanych). 2 osoby stwierdziły, że nie są one konieczne. Natomiast 7 osób nie było w stanie określić swojego stanowiska w tej sprawie.

Potrzeby te dotyczyć miałyby:

- 3. Digitalizacji zabytków na terenie gminy Krynice;**
- 4. Modernizacji świetlic (miejsc spotkań i integracji lokalnych mieszkańców) w miejscowościach (np. remont, stworzenie ogrodzeń, postawienie ławek, ogródków, itp.);**
- 5. Zwiększenia promocji kultury w gminie;**

STAWIAMY NA KULTURĘ

„Dofinansowano ze środków Narodowego Centrum Kultury w ramach programu Dom Kultury+ Inicjatywy lokalne 2015”

- 6. Stworzenia placu zabaw w pobliżu miejsca zamieszkania;**
- 7. Stworzenia siłowni dla kobiet;**
- 8. Stworzenia zarządu gminnego KGW;**
- 9. Stworzenia możliwości do większej integracji i aktywizacji mieszkańców (wspólne imprezy, wydarzenia kulturalne, wycieczki, spotkania z ciekawymi ludźmi, warsztaty kulinarne lub warsztaty rękodzieła, kursy tańca, pomoc osobom potrzebującym, „wyższa kultura stosunków międzyludzkich, ognisko muzyczne, odnowienie tradycji i wartości harcerskich – stworzenie grupy harcerskiej w gminie, działania pozwalające młodym ludziom aktywnie spędzać wolny czas).**

Zdecydowanie najwięcej potrzeb dotyczy działań służących integracji i aktywizacji mieszkańców gminy. We wcześniejszej części pracy cytowana jest jedna z uwag osoby wypełniającej ankietę: „Wieś jest smutna. Ludzie zamknięci w domach. Młodzież przed telewizorami, albo przed komputerami. Kiedyś ludzie byli ubożsi, ale cieszyli się życiem. Spotykali się ze sobą i rozmawiali”. Potrzeba zacieśniania więzi lokalnych, które są jednym z czynników kulturotwórczych, jest zauważalna w gminie Krynice.

Wśród osób wypełniających ankietę 33 (42% wszystkich ankietowanych) zadeklarowało, że zajmuje się upowszechnianiem kultury, czyli:

1. Promocją kultury gminy w mediach – 1 osoba;
2. Działalnością w ramach zrzeszenia w Kole Gospodyń Wiejskich – 16 osób;
3. Przynależnością do zespołu muzycznego/śpiewaniem – 6 osób;
4. Promowaniem kultury w placówkach oświatowych na terenie gminy - 2 osoby;
5. Promowaniem i upowszechnianiem czytelnictwa, wiedzy i kultury wśród lokalnej społeczności – 2 osoby;
6. Wykonywaniem rękodzieła – 2 osoby;

STAWIAMY NA KULTURĘ

„Dofinansowano ze środków Narodowego Centrum Kultury w ramach programu Dom Kultury+ Inicjatywy lokalne 2015”

7. Promocją tradycyjnych regionalnych potraw – 3 osoby;
8. Pomaganiem innym – 1 osoba.

Chęć realizacji własnych autorskich projektów kulturalnych w gminie zadeklarowało 31 osób (40% wszystkich ankietowanych). **Projekty te, jako odpowiedź na konkretne potrzeby kulturalne dotyczyłyby pielęgnacji tradycji i obyczajowości oraz integracji lokalnej społeczności (w tym integracji międzypokoleniowej):**

1. Organizacja prelekcji na temat ginącej kultury wsi;
2. Utworzenie grupy teatralnej (tworzenie spektakli opartych na tradycji i obyczajach wsi, np. wesele, dożynki, tradycje agrarne, itp.);
3. Warsztaty kulinarne (wspólne gotowanie i pieczenie (w tym tradycyjnych dań regionalnych) kilkupokoleniowych członków lokalnej społeczności) i wspólne imprezy integracyjne (nacisk położony na angażowanie najmłodszego pokolenia);
4. Warsztaty rękodzieła (wspólnie kilkupokoleniowi członkowie lokalnej społeczności; nacisk położony na angażowanie najmłodszego pokolenia);
5. Inicjatywy sportowe oraz promocja aktywności fizycznej; aktywne spędzanie wolnego czasu przez lokalną społeczność;
6. Przywrócenie tradycji harcerskich (w tym szacunku dla tradycji i więzi międzyludzkich);
7. Rozwijanie zainteresowań muzycznych dorosłych i młodzieży (muzyka jako czynnik integrujący ludzi).

Rezultatem realizacji powyższych działań byłoby:

1. Uświadczenie młodemu pokoleniu piękna i wartości tradycji, przyrody i lokalnych zabytków;
2. Integracja międzypokoleniowa;

STAWIAMY NA KULTURĘ

„Dofinansowano ze środków Narodowego Centrum Kultury w ramach programu Dom Kultury+ Inicjatywy lokalne 2015”

- 3. Rozwijanie pasji, zainteresowań twórczych i potrzeb estetycznych członków lokalnej społeczności;**
- 4. Aktywna forma spędzenia wolnego czasu przez członków lokalnej społeczności, w tym przez młodzież.**

Potrzeby wskazane przez mieszkańców w trakcie wywiadu grupowego

Spotkanie 1.

Odbyło się 24 kwietnia w Bibliotece Publicznej Gminy Krynice. W spotkaniu uczestniczyło 6 dziewcząt i 3 chłopców, uczących się w lokalnym Publicznym Gimnazjum im. Batalionów Chłopskich. Wszyscy zebrani uczestniczyli w dyskusji, przy czym najbardziej aktywne były 4 dziewczęta i 2 chłopcy.

Tematyka rozmowy dotyczyła nie tylko określenia potrzeb kulturalnych dyskutującej młodzieży, ale także jej wiedzy na temat kultury, w tym kultury w gminie Krynice. Na pytanie czym jest kultura jeden z chłopców odpowiedział, że jest ona kultywowaniem tradycji.

Z kolei w zakresie określenia symboli kultury w regionie padły następujące odpowiedzi, udzielone przez dwóch chłopców: zachowania ludzi, przedmioty (na przykład krzyż symbolizujący religię, która jest czynnikiem kulturotwórczym) oraz stroje (ludowe jak i współczesne). Dyskusja rozwinęła się wokół tematu stroju współczesnego młodzieży jako przejawu przynależności do określonej subkultury. W tym miejscu jeden z chłopców zaznaczył, że zjawisko subkultur młodzieżowych w gminie Krynice nie występują i dotyczy ono większych miejscowości. Wszyscy uczestnicy spotkania zgodnie stwierdzili także, że przejawem życia kulturalnego w gminie Krynice są dyskoteki (w których chętnie uczestniczą), a wyraźnym symbolem tej formy rozrywki jest charakterystyczna muzyka. Dodatkowo podkreślili, że symbolem lokalnej kultury może być także szkoła. W szkole biorą



STAWIAMY NA KULTURĘ

„Dofinansowano ze środków Narodowego Centrum Kultury w ramach programu Dom Kultury+ Inicjatywy lokalne 2015”

udział w akademiach; wykonują utwory muzyczne czy recytują wiersze. Jeden chłopiec wskazał także na tradycję jako symbol kultury. A jako przykład wskazał Bożonarodzeniowy obyczaj spożywania 12 potraw w czasie kolacji wigilijnej, kultywowany wśród lokalnej społeczności. Kolejnymi symbolami kultury wskazanymi przez drugiego chłopca są archaizmy, czyli wyrazy których używano kiedyś, a teraz zmieniły swoje znaczenie lub w ogóle nie są używane. Dalej jedna z uczestniczek dyskusji wymieniła architekturę, pomniki i cmentarze, w tym cmentarze wojskowe. Dla młodzieży symbolem kultury są także Bataliony Chłopskie, imieniem których nazwana jest ich szkoła oraz, na cześć których 2 lutego odbywają się gminie specjalne uroczystości (upamiętniające bitwę pod Zaborecznem). Kolejna z dziewcząt zasugerowała także, że symbolem kultury jest także działalność Gminnego Ośrodka Kultury w Kryniach, w tym prowadzone w nim zajęcia ogniska muzycznego.

Młodzież zapytana o to, kto jest twórcą kultury, jacy mogą być twórcy kultury oraz za pomocą jakich środków (narzędzi) odbywa się tworzenie kultury (upowszechnianie kultury) wskazała: jako twórców: pisarzy, poetów, malarzy, rzeźbiarzy, architektów, trzecia dziewczyna dodała także aktorów; jako narzędzia tworzenia kultury wskazane zostały: teatr (w tym scenariusze sztuk scenicznych), film, taniec, książki, rękodzieło oraz modę.

W ramach dyskusji konieczne było także określenie instytucji udostępniających kulturę. Młodzież wskazała Gminny Ośrodek Kultury w Kryniach, Bibliotekę Publiczną Gminy Krynice oraz szkołę (rozwijając ten temat następną z dziewcząt wyjaśniła, że jest to możliwe między innymi dzięki temu, że w szkole prowadzone są gazetki, w których zobaczyć można prace plastyczne uczniów; szkoła przygotowuje także wystawy różnych prac plastycznych uczniów; uczniowie prezentują swoje umiejętności artystyczne podczas akademii szkolnych).

Określenie wydarzeń kulturalnych, mających miejsce w gminie Krynice było kolejnym etapem dyskusji. Młodzież zgodnie wymieniła następujące przedsięwzięcia: zawody sportowe, dożynki, sobótki wędkarskie, zagospodarowanie czasu dzieci i młodzieży

Gminny Ośrodek Kultury w Krynicach

22-610 Krynice 1, tel. 84 663 01 07, e-mail: gok_krynice@poczta.onet.pl, www.krynice.com.pl



STAWIAMY NA KULTURĘ

„Dofinansowano ze środków Narodowego Centrum Kultury w ramach programu Dom Kultury+ Inicjatywy lokalne 2015”

w czasie wakacji (dla młodszych dzieci biblioteka organizuje wyjazdy do kina, a dla starszych GOK organizuje półkolonie, w ramach których odbywają się różne warsztaty oraz wycieczki po regionie (w wakacje 2014 roku odbyła się wycieczka do Przemyśla)). Dziewczeta i chłopcy wyjaśnili także, że w momencie przeprowadzania wywiadu (tj. 24 kwietnia 2015 roku) uczestniczą w projekcie „Na szlaku ginących zawodów gminy Krynice” w ramach Regionalnego Konkursu Grantowego „Równać Szanse”, realizowanym przez Bibliotekę Publiczną Gminy Krynice.

Natomiast jeśli chodzi o wskazanie znaczenia aktywności kulturalnej w życiu człowieka, młodzi ludzie odpowiedzieli, że dzięki niej ludzie mogą integrować się. Aktywność kulturalna jest także źródłem satysfakcji (dla przykładu jedna z dziewcząt wskazała, że dzięki uczestnictwu w zajęciach ogniska muzycznego może nauczyć się czegoś nowego i to daje jej wiele radości). Kultura jest sposobem na relaks i dostarcza rozrywki. Pełni także funkcje terapeutyczną i wychowawczą.

Ostatnim etapem dyskusji było określenie przez jej uczestników ich potrzeb kulturalnych. W tym miejscu padły sugestie, by w gminie działało się więcej w zakresie aktywności sportowej. Jedna z dziewcząt podkreśliła, że jest wiele jej rówieśników, którzy chcieliby brać udział w konkursach muzycznych (chcieliby, by były organizowane konkursy na piosenkę obcojęzyczną). Z kolei jej koleżanka dodała, że wiele młodych osób chciałoby nauczyć się profesjonalnego robienia zdjęć dlatego zasadnym mogłoby być zorganizowanie w gminie warsztatów fotograficznych.

Spotkanie 2.

Spotkanie z mieszkańcami miejscowości Antoniówka, które odbyło się 30 kwietnia także posłużyło do zbadania ich potrzeb kulturalnych. Jednak rozmowa z lokalną społecznością nie była nagrywana (jak w przypadku innych wywiadów grupowych). Mieszkańcy stworzyli natomiast szkic scenariusza wydarzenia kulturalnego, które chcieliby

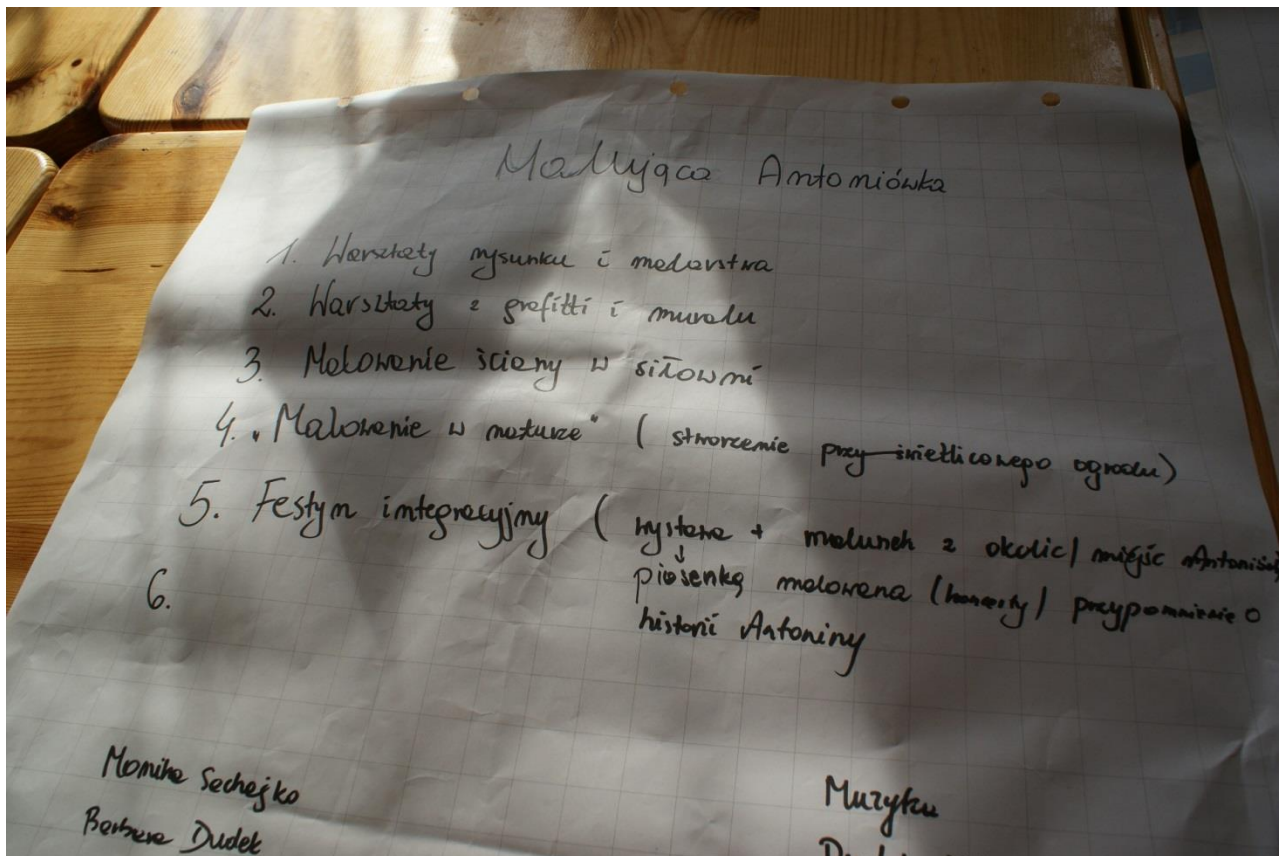
Gminny Ośrodek Kultury w Krynicach

22-610 Krynice 1, tel. 84 663 01 07, e-mail: gok_krynice@poczta.onet.pl, www.krynice.com.pl

STAWIAMY NA KULTURĘ

„Dofinansowano ze środków Narodowego Centrum Kultury w ramach programu Dom Kultury+ Inicjatywy lokalne 2015”

zrealizować w swojej miejscowości (zdjęcie poniżej).



Zdjęcie 1. Szkic scenariusza projektu kulturalnego w miejscowości Antoniówka

Wydarzenie, zatytułowane byłoby „Malująca Antoniówka”, angażowałoby wszystkich mieszkańców w działania plastyczne. Przedsięwzięcie składałoby się z kilku części.

1. Warsztaty rysunku i malarstwa - w ramach zajęć odbyły się profesjonalne lekcje rysunku i malarstwa;
2. Warsztaty graffiti i muralu - w ramach tej części projektu pomalowana zostałaby jedna z zewnętrznych ścian budynku; projekt malunku stworzyliby uczestnicy zajęć;
3. Malowanie ściany w siłowni - w budynku świetlicy znajduje się siłownia.

STAWIAMY NA KULTURĘ

„Dofinansowano ze środków Narodowego Centrum Kultury w ramach programu Dom Kultury+ Inicjatywy lokalne 2015”

Młodzież ćwicząca na siłowni pomalowałaby ścianę w siłowni według stworzonego przez siebie projektu;

4. W ramach części „Malowanie w naturze” odbywałyby się zajęcia z malarstwa plenerowego oraz zajęcia z architektury krajobrazu, dzięki którym stworzony zostałby ogródek przy budynku świetlicy (posadzone zostałyby kwiaty i krzewy ozdobne);
5. W ramach ostatniej części projektu przewidziana byłaby festyn integracyjny, podsumowujący zajęcia plastyczne – wernisaż powstałych prac; do udziału w wernisażu zaproszeni zostaliby wszyscy mieszkańcy Antoniówki; w czasie festynu odbyłby się konkurs na piosenkę i pracę plastyczną opowiadającą historię Antoniny – patronki miejscowości; częścią wernisażu byłby także koncert, w ramach którego wystąpiliby „umuzycznieni” mieszkańcy Antoniówki.

Spotkanie 3.

Kolejny wywiad grupowy odbył się 6 maja w świetlicy w miejscowości Dąbrowa. W spotkaniu uczestniczyli mieszkańcy miejscowości Dąbrowa (osoby dorosłe: 5 kobiet i 2 mężczyzn). Rozmowa miała na celu ustalenie jakie zdolności i umiejętności mają mieszkańcy miejscowości; w jaki sposób tymi zdolnościami i umiejętnościami potrafią dzielić się z innymi (co mogą dać innym wykorzystując je) oraz czego nowego chciałyby się nauczyć. Konkluzją tej dyskusji stało się wyłonienie konkretnych potrzeb kulturalnych mieszkańców miejscowości Dąbrowa.

W dyskusji najbardziej aktywne były dwie panie. Pozostałe panie, jak i 2 mężczyźni wyrażały, jedynie aprobatę dla wniosków aktywniejszych koleżanek. Wszyscy uczestnicy dyskusji stwierdzili zgodnie, że swoje serce, czas i umiejętności poświęcają na działalność lokalnego Koła Gospodyń Wiejskich (uczestnicy dyskusji są członkami KGW lub wspierają

STAWIAMY NA KULTURĘ

„Dofinansowano ze środków Narodowego Centrum Kultury w ramach programu Dom Kultury+ Inicjatywy lokalne 2015”

jego działalność). Panie stwierdziły, że lubią piec i gotować. Daje im wiele radości i satysfakcji. Tym, co ugotują lub upieką lubią „dzielić się z innymi”.

Pomimo znajomości wielu ciekawych przepisów kulinarnych, padło zgodne stwierdzenie wszystkich uczestników dyskusji, że warto byłoby nauczyć się czegoś nowego – zdobyć nowe umiejętności i wiedzę kulinarną. W związku z tym padła sugestia, by w Dąbrowie zorganizować warsztaty z cukiernikiem (w tym nauka robienia lodów tradycyjną metodą (prawdziwa tłusta śmietana mogłaby pochodzić od krów, których jest dużo w Dąbrowie) oraz nauka robienie szczyków z masy cukrowej) oraz zajęcia z dietetykiem. W zajęciach tych uczestniczyć mogłyby nie tylko osoby uczestniczące w omawianym spotkaniu, ale także dzieci i młodzież. Dzięki temu możliwa byłaby integracji międzypokoleniowa lokalnej społeczności. Dodatkowo dla uczestników dyskusji ciekawą formą „edukacji cukierniczej”, byłaby także wycieczka do fabryki słodczy. Natomiast produkty stworzone w ramach tych warsztatów mogłyby zostać zaprezentowane całej lokalnej społeczności w trakcie pikniku integracyjnego, będącego podsumowaniem projektu. Piknik mógłby być także okazją do promowania wyrobów z truskawek i malin, które są uprawiane w miejscowości Dąbrowa na większą przemysłową skalę.

Spotkanie 4

Wywiad grupowy w miejscowości Polany odbył się 10 maja. Podobnie jak w przypadku Dąbrowy, w rozmowie uczestniczyły osoby dorosłe - członkinie lokalnego Koła Gospodyń Wiejskich oraz sympatyk organizacji: 4 panie i 1 pan. Dwie panie aktywnie uczestniczyły w rozmowie. Opowiedziały, że lubią gotować; w tym przygotowują kulinarne produkty regionalne, m. in. chałki i pierożki (jest to jedna z ich najlepszych umiejętności). Lubią także śpiewać (przy KGW funkcjonuje zespół śpiewaczy). Pielęgnowanie tradycji i kultury wsi jest ich pasją. Z tego względu uznały, że warto byłoby dzieciom i młodzieży przekazać wiedzę na temat tego, jak kiedyś wypiekano chleb „bez ulepszaczy i drożdży, na

STAWIAMY NA KULTURĘ

„Dofinansowano ze środków Narodowego Centrum Kultury w ramach programu Dom Kultury+ Inicjatywy lokalne 2015”

zakwasie”. Zajęcia z wypiekania chleba można by połączyć z przekazywaniem informacji na temat zdrowego odżywiania się. W ten sposób młodzi uczestnicy zajęć mogliby upiec różne rodzaje chlebków: z ziarnami, z ziołami, na zakwasie oraz słodką chałkę. Warsztaty pieczenia chleba mogłyby być częścią święta rodziny, które odbyłoby się w miejscowości Polana. Uzupełnieniem warsztatów z pieczenia chleba mogłaby być także wycieczka do muzeum piekarnictwa.

Spotkanie 5.

Ostatni wywiad grupowy odbył się także 10 maja w miejscowości Majdan Krynicki. W spotkaniu uczestniczyły osoby dorosłe: 3 mężczyźni i 3 kobiety. Osoby zapytane zostały o umiejętności, które mogą wykorzystać w ramach działań kulturalnych. Padła odpowiedź, że mieszkańcy Majdanu Krynickiego potrafią szybko się uczyć, są wytrwali, lubią podejmować wyzwania oraz mają zdolności manualne. W miejscowości funkcjonuje także zespół śpiewaczy. Członkowie zespołu mają obycie sceniczne (lubią kontakt z publicznością, lubią śpiewać i pokazywać coś nowego innym).

W związku z powyższymi umiejętnościami od dłuższego czasu aktywniejsze osoby w miejscowości planują stworzenie grupy teatralnej, która prezentowałaby spektakle związane z tradycyjną kulturą wsi. Misją grupy teatralnej byłoby ocalenie od zapomnienia zwyczajów, które dawniej panowały na wsi, ponieważ najmłodsze pokolenie nie zna ich (a żyją jeszcze ludzie, którzy dokładnie pamiętają tamte zwyczaje, choć jest ich coraz mniej). W spektaklach uczestniczyliby (występowali) przedstawiciele różnych pokoleń mieszkańców miejscowości, byłaby to zatem pośrednio także forma międzypokoleniowej integracji.

Uczestnictwo w grupie teatralnej byłoby okazją do aktywnego spędzenia wolnego czasu i odskocznia od codziennych obowiązków. Spektakle prezentowane byłyby nie tylko w Majdanie Krynickim, ale także, w miarę możliwości, w innych dalszych miejscach.

W ramach projektu, który mieszkańcy Majdanu Krynickiego planują stworzyć,

**[KULTURA
DOSTĘPNA**



STAWIAMY NA KULTURĘ

„Dofinansowano ze środków Narodowego Centrum Kultury w ramach programu Dom Kultury+ Inicjatywy lokalne 2015”

mogłyby się odbyć m. in. warsztaty z aktorstwa, warsztaty z reżyserii, warsztaty z pisania scenariuszy oraz wyjazd do teatru (by poczuć atmosferę kontaktu z żywym słowem). Po skończeniu projektu działalność grupy teatralnej byłaby kontynuowana.

Reasumując, na podstawie rozmów z lokalną społecznością udało się ustalić, że potrzeby kulturalne i związana z nimi chęć podejmowania kulturalnych inicjatyw związana byłaby z działaniami służącymi integracji lokalnej społeczności, promowaniem tradycji kultury wsi i przeszłości oraz twórczości artystycznej (np. fotografia, teatr).

STAWIAMY NA KULTURĘ

„Dofinansowano ze środków Narodowego Centrum Kultury w ramach programu Dom Kultury+ Inicjatywy lokalne 2015”

Podsumowanie

Wyniki badań ankietowych jak i rozmowy z mieszkańcami w zakresie ustalenia potrzeb kulturalnych lokalnej społeczności są podobne. W obu przypadkach potrzeby sklasyfikowane zostały następująco:

- 1. Potrzeby przyczyniające się do integracji lokalnej społeczności (w tym integracji międzypokoleniowej);**
- 2. Potrzeby rozwijające aktywność twórczą mieszkańców (fotografia, teatr, taniec, itp.);**
- 3. Potrzeby związane z aktywnym spędzaniem wolnego czasu (w tym aktywność społeczno-kulturalna);**
- 4. Potrzeby pielęgnowania tradycji i kultury wsi (w tym wykorzystywanie istniejącej przestrzeni publicznej, np. świetlice wiejskie, kościoły, itp.).**

Istotne jest to, że w przypadku zdiagnozowanych potrzeb kulturalnych, wskazane są działania służące potrzebie integracji mieszkańców.

W artykule „Aspiracje kulturowe rolników” Józefa Styka, pochodzącym z publikacji „Kultura w kręgu wartości”, przeczytać można, że dzisiejsza wieś jest zróżnicowana w aspekcie demograficznym, zawodowym, światopoglądowym, pochodzenia przestrzennego i społecznego, wykształcenia i uczestnictwa w kulturze. Spowodowane jest to tym, że na obszarach wiejskich zamieszkuje społeczność zróżnicowana pod względem statusu społecznego, zamożności, wykonywanej pracy i wykształcenia. Zauważalny jest także kryzys rodziny i integracji międzypokoleniowej członków danej rodziny. Powoduje to rozpad lokalnej społeczności, a więc wpływa niekorzystnie na istnienie lokalnej kultury. Z tego względu zainteresowanie uczestnictwem w kulturze mieszkańców terenów wiejskich jest zróżnicowane i wzrasta wraz ze wzrostem statusu społecznego.

Zatem, jak zostało odnotowane w Gminnej Strategii Rozwiązywania Problemów

Gminny Ośrodek Kultury w Krynicach

22-610 Krynice 1, tel. 84 663 01 07, e-mail: gok_krynice@poczta.onet.pl, www.krynice.com.pl



STAWIAMY NA KULTURĘ

„Dofinansowano ze środków Narodowego Centrum Kultury w ramach programu Dom Kultury+ Inicjatywy lokalne 2015”

Społecznych Gminy Krynice na lata 2006-2015 konieczne są działania służące integracji społecznej w gminie, ponieważ jej brak jest jedną z przyczyn niskiej świadomości i aktywności kulturalnej mieszkańców. W strategii w proponowanych kierunkach działań dla **Celu Operacyjnego 3.2 Rozwinięcie wśród społeczności potrzeby świadomego uczestnictwa w kulturze**, jako planowane są do realizacji, zaproponowane zostały m. in. działania służące ochronie dziedzictwa kultury duchowej i materialnej (obrzędy, obyczaje, legendy, renowacje zabytków) czy festyny pokoleniowe, a więc działania wskazane także przez uczestników opisywanych wcześniej badań diagnostycznych. A realizacja wskazanych przedsięwzięć w dalszej perspektywie generować może większe zainteresowanie kulturą, w tym kulturą lokalną. Osiągnięciu wspomnianej integracji służyć mogą działania aktywizujące wszystkie pokolenia lokalnej społeczności.

Na podstawie badań ankietowych nie udało się jednoznacznie określić czy wykształcenie i status na rynku pracy danej osoby ma wpływ na jej aktywność kulturalną (odpowiedzi były różne niezależnie od wspomnianych czynników).

Wydaje się jednak zastanym, by w działaniach kulturalnych podejmowanych przez lokalne instytucje kultury (GOK, Biblioteka) kłaść nacisk na wspólną aktywność najstarszego i najmłodszego pokolenia. Najstarsi mieszkańcy gminy są świadkami wydarzeń z przeszłości: pamiętają dawne zwyczaje czy wydarzenia, mające wpływ na obecną rzeczywistość. Z kolei dzieci i młodzież mogą mieć szansę zdobycia i pielęgnowania tej wiedzy i przekazywania jej kolejnemu pokoleniu. W ten sposób kultura lokalna nie zaniknie.

STAWIAMY NA KULTURĘ

„Dofinansowano ze środków Narodowego Centrum Kultury w ramach programu Dom Kultury+ Inicjatywy lokalne 2015”

Załącznik nr 1

Słabe i mocne strony, zagrożenia i szanse dla funkcjonowania i rozwoju kultury w gminie Krynice oraz realizacji potrzeb kulturalnych mieszkańców gminy

Słabe strony	Mocne strony
<ul style="list-style-type: none"> - niska integracja mieszkańców gminy; - utrudniona komunikacja pomiędzy poszczególnymi miejscowościami oraz ograniczona możliwość wyjazdów do większych aglomeracji miejskich z innymi, niż w gminie Krynice ofertami kulturalnymi (brak komunikacji PKS, nie każdy mieszkaniec gminy ma własny środek transportu oraz prawo jazdy); - brak czasu mieszkańców gminy na rozwijanie zainteresowań kulturalnych (dużo czasu pochłania zajmowanie się gospodarstwem rolnym, albo inną pracą zawodową, szczególnie jeśli uwzględnić trzeba jeszcze dojazd do pracy poza miejsce zamieszkania); - brak środków finansowych na rozwijanie zainteresowań kulturalnych mieszkańców gminy i ich uczestnictwo w kulturze (generuje je bezrobocie, niskie zarobki oraz potrzeba inwestowania w rolnictwo), 	<ul style="list-style-type: none"> - położenie geograficzne (położenie na styku Grzędy Sokalskiej i Roztocza Środkowego przyczynia się do malowniczości i naturalnego piękna terenów należących do gminy Krynice; czynniki te są inspirujące dla twórców kultury (malarzy, pisarzy, itp.) - bark infrastruktury przemysłowej (tereny rolnicze, dzika przyroda, w tym lasy to także czynniki inspirujące dla twórców kultury (malarzy, pisarzy, itp.); - przeszłość historyczna gminy (tereny gminy w czasach II Wojny Światowej były miejscem intensywnej działalności polskiej partyzantki; mieszkańcy gminy oraz jej władze samorządowe pielęgnują pamięć o tych wydarzeniach); - ludzie z pasją (jak udało się ustalić, na podstawie badań prowadzonych na potrzeby niniejszej diagnozy kulturalnej, w gminie Krynice istnieją ludzie z pasją i chęcią tworzenia inicjatyw kulturalnych);

STAWIAMY NA KULTURĘ

„Dofinansowano ze środków Narodowego Centrum Kultury w ramach programu Dom Kultury+ Inicjatywy lokalne 2015”

<ul style="list-style-type: none"> - ograniczone możliwości finansowe GOK-u i Biblioteki na poszerzenie dotychczasowej oferty kulturalnej (dotacje samorządowe na kulturę są ograniczone); - brak wystarczającego zaplecza na prowadzenie działań kulturalno-integracyjnych w miejscowościach gminy (budynki, w których spotykają się mieszkańcy poszczególnych miejscowości wymagają remontów, nie mają ogrzewania, zaplecza sanitarnego, szczelnych okien, itp, utrudnia to spotkania, a więc wzajemną integrację mieszkańców) 	<ul style="list-style-type: none"> - istnienie Kół Gospodyń Wiejskich (w gminie istnieje 7 kół gospodyń wiejskich, organizacje pielęgnują tradycję i obyczajowość polskiej wsi); - istnienie w gminie Krynice lokalnych twórców (malarza, rzeźbiarza, poety, muzyków) zajmujących się tradycyjną, profesjonalną sztuką; - duży dostęp do narzędzi i środków do twórczej pracy (szeroki wybór materiałów plastycznych, instrumentów muzycznych, nośników multimedialnych, Internetu, itp.).
<p>Zagrożenia</p>	<p>Szanse</p>
<ul style="list-style-type: none"> - powszechna globalizacja, w ramach której zacierają się różnice kulturowe pomiędzy poszczególnymi społeczeństwami i regionami świata (promocja nurtu „multi-kulti”); - kryzys wartości rodziny, szczególnie dotyczący młodych ludzi (a rodzina jest podstawowym elementem kulturotwórczym, rodzina uczy dziecka pierwszych podstawowych norm obyczajowo-kulturowych, przekazuje tradycje rodzinne, religijne, itp.) - zmiana nurtu edukacyjnego dzieci i młodzieży (zgodnie z najnowszymi 	<ul style="list-style-type: none"> - możliwość uzyskania zewnętrznych środków finansowych na działania kulturalne podejmowane przez instytucje samorządowe i organizacje pozarządowe w ramach nowej perspektywy finansowej 2014-2020; - moda na ekologie (wraz z nią wiąże się zainteresowanie nie tylko zdrowym stylem życia, ale także kontaktem z przyrodą z dala od miasta; warunki takie stwarza polska wieś, tym samym możliwa jest promocja tradycyjnej kultury wsi; - ludzie z pasją (jak udało się ustalić, na podstawie badań prowadzonych na potrzeby



STAWIAMY NA KULTURĘ

„Dofinansowano ze środków Narodowego Centrum Kultury w ramach programu Dom Kultury+ Inicjatywy lokalne 2015”

<p>wytycznymi oświatowymi lekcji historii w szkołach jest coraz mniej, a bez wiedzy o historii swojego narodu i regionu młody człowiek nie będzie w stanie zrozumieć znaczenia przeszłości i tradycji, jako czynnika kulturotwórczego, w swoim życiu);</p>	<p>niniejszej diagnozy kulturalnej, w gminie Krynice istnieją ludzie z pasją i chęcią tworzenia inicjatyw kulturalnych i chęcią angażowanie w nie młodych ludzi);</p> <p>- istnie w lokalnej społeczności młodych ludzi wrażliwych na piękno i przyrodę (ludzie tacy pojawiają się zawsze w każdej społeczności na świecie); nonkonformistów „szukających własnej drogi”, „umiejących iść pod prąd”, naprzeciw obowiązującym trendom i modzie, zainteresowanych przeszłością, tradycją, sztuką, itp.</p>
--	--

Bibliografia

Uzupełnienie Narodowej Strategii Rozwoju Kultury na lata 2004-2020, MK

Gminna Strategia Rozwiązywania problemów społecznych gminy Krynice na lata 2006-2015,

„Kultura w 2013 r”, GUS

„Magia i religia. Szkice z antropologii religii” Andrzej Wierciński ZW Nomos 2012

„Kultura w kręgu wartości” red. Leon Dyczewski, TN KUL 2000

Gminny Ośrodek Kultury w Krynicach

22-610 Krynice 1, tel. 84 663 01 07, e-mail: gok_krynice@poczta.onet.pl, www.krynice.com.pl