

Dofinansowano ze środków Narodowego Centrum Kultury w ramach Programu
– Dom Kultury+ Inicjatywy lokalne 2015.



**KULTURA
DOSTĘPNA**



**NARODOWE
CENTRUM
KULTURY**



**DOM
KULTURY+**

**Diagnoza potrzeb kulturalnych mieszkańców gminy
Baranowo w ramach programu Dom Kultury+
Inicjatywy Lokalne**

Analiza badań przeprowadzonych na terenie gminy Baranowo dotyczących potrzeb kulturalnych mieszkańców Gminy Baranowo

1. Cel i przedmiot badań

Głównym celem badań była diagnoza stanu obecnego poziomu działań GOK, SiR w Baranowie oraz potrzeb kulturalnych mieszkańców Gminy Baranowo. Badania te przeprowadził GOK, SiR realizując projekt Kultura. Lubię to! w ramach Programu Narodowego Centrum Kultury Dom Kultury + Inicjatywy lokalne 2015. Formularze ankiet dystrybuowane były przez pracowników GOK, SiR, jak również wolontariuszy.

Badanie naukowe to „wieloetapowy proces zróżnicowanych wewnętrznie działań mających zapewnić nam obiektywne, dokładne i wyczerpujące poznanie wybranego wycinka rzeczywistości przyrodniczej, technicznej, społecznej lub kulturowej”.¹

Działania te są świadomie dobrane i zaplanowane ze względu na cel planowanych badań. Celem badań nazywamy „bliższe określenie tego, do czego zmierza badacz, co pragnie osiągnąć w swoim działaniu”.²

2. Metody, techniki i narzędzia badawcze

W procesie badawczym podstawą jest właściwy dobór trafnych i rzetelnych sposobów postępowania badawczego. Są nimi metody i techniki badań.

Metoda badań według Pilcha to „zespół teoretycznie uzasadnionych zabiegów koncepcyjnych i instrumentalnych, obejmujących najogólniej całość postępowania badacza, zmierzającego do rozwiązania określonego problemu naukowego”.³

W procesie badawczym istotną rolę odgrywa odpowiedni dobór narzędzia badawczego, czyli „przedmiotu służącego do realizacji wybranej techniki badań”.⁴

W badaniach posłużyliśmy się metodą ankiety- do realizacji wybranej przez mnie techniki wykorzystaliśmy następujące narzędzia badawcze: kwestionariusz ankiety.

Do prawidłowego zdiagnozowania badanego problemu wykorzystane zostały również inne metody badawcze : analiza danych zastanych, pytania na sznurku, debata.

Wykorzystaliśmy źródła danych takie jak: Program Rozwoju Lokalnego, Strategia Rozwiązywania Problemów Społecznych Gminy Baranowo.

3. Opis środowiska badanej grupy

Gminy Baranowo znajduje się ona w powiecie ostrołęckim, w północno- wschodniej części województwa mazowieckiego. Powierzchnia gminy wynosi 1 981,9 ha. Zamieszkują ją 6 808 mieszkańców. Gęstość zaludnienia na 1 km wynosi 36 osób.⁵ Gmina Baranowo jest gminą typowo rolniczą, gdzie przeważająca liczba osób w wieku produkcyjnym to pracujący w indywidualnych gospodarstwach rolnych. Podstawową funkcją gospodarki gminy jest rolnictwo, które opiera się na hodowli bydła, ponieważ wśród użytków rolnych na terenie gminy przeważają łąki i pastwiska. Ważnym działem gospodarki gminy jest przemysł a głównymi zakładami, zatrudniającymi w przemyśle gminy są: Zakład Mleczarski HOCHLAND w Baranowie (zatrudnienie w obu zakładach ok. 320 osób). SM „Mlekwita” skupuje i przerabia mleko od rolników z terenu gminy Baranowo oraz gmin sąsiednich.

¹ W. Zaczyński, Praca badawcza nauczyciela, WSiP, Warszawa 1995, s. 9.

² Tamże, s. 52.

³ T. Pilch, T. Bauman, Zasady badań pedagogicznych, Wydawnictwo Akademickie „Żak”, Warszawa 2001, s. 71.

⁴ Tamże

⁵ A. Białczak, Dzieje Baranowo oraz ziem nad Płodownicą i Omulwią, Ostrołęckie Towarzystwo Naukowe, Baranowo- Ostrołęka 2005, s. 13.

Spółdzielnia specjalizuje się w produkcji serów i masła. Ludność gminy Baranowo jest zatrudniona również w usługach nieprodukcyjnych czyli w różnego typu administracji, szkolnictwie itp. Strategicznym kierunkiem rozwoju Gminy Baranowo W Planie Rozwoju Lokalnego wizje gminy zdefiniowano następująco: „Gmina Baranowo to nowoczesna gmina wiejska o funkcji rolniczo-turystycznej z rozwiniętą infrastrukturą techniczną i społeczną, respektująca zasady zrównoważonego rozwoju społeczno-gospodarczego”. Dobrze funkcjonujący sektor rolniczy, uzupełniony przez działalność licznych zakładów przetwórstwa rolno-spożywczego i firm usługowych oraz aktywność ekonomiczna mieszkańców i współdziałanie różnych partnerów lokalnych, dają szerokie możliwości spełniania aspiracji i dążeń mieszkańców gminy. W pełni wykorzystane są walory położenia i środowiska naturalnego co sprawia, iż gmina jest atrakcyjna zarówno dla inwestorów, jak i przybywających tu gości szukających kontaktu z przyrodą i tradycją”. Swoje szanse rozwoju upatrujemy zatem w rozwoju gospodarstw rolnych, w tym gospodarstw mlecznych i przetwórstwie rolno-spożywczym, w tym przetwórstwie mleka i przetwórstwie runa leśnego, a także w rozwoju turystyki w tym pieszej, rowerowej i kajakowej oraz agroturystyki. Dokładnie w tych kierunkach będzie się rozwijać nasza gmina. W strukturze zatrudnienia na terenie gminy dominuje oczywiście rolnictwo. Działalność gospodarczą prowadzi się także w branżach: przemysł, transport, gastronomia, usługi ogólnobudowlane, handel, a głównymi zakładami, zatrudniającymi pracujących w przemyśle gminy są: SM „Mlekwita” i Zakład Mleczarski HOCHLAND w Baranowie. Pozostałe firmy to niewielkie przedsiębiorstwa zlokalizowane w samym Baranowie i rozproszone po terenie gminy (np. tartaki, GS, piekarnia „Sezam” i piekarnia „Białczak” itp.). W miejscowości Rupin znajduje się Dom Pomocy Społecznej, w którym zapewnia się całodobową opiekę osobom niepełnosprawnym, przewlekle chorym lub osobom w podeszłym wieku. Na terenie gminy istnieją 2 stacje uzdatniania wody, sieć wodociągowa z przyłączami o długości ponad 120 km. oraz sieć gazowa, system odprowadzania i oczyszczania ścieków komunalnych, stacja diagnostyczna, CPN .

Instytucją działającą na terenie gminy Baranowo w celu upowszechniania kultury jest Gminny Ośrodek Kultury, Sportu i Rekreacji w Baranowie . Dotychczasowe zaangażowanie samorządu gminy w sprawy kultury umożliwiło funkcjonowanie placówki w sposób zadowalający i odpowiadający potrzebom środowiska. Działalność Ośrodka kształtuje zatrudniona w nim kadra oraz potrzeby wynikające z jego umiejscowienia. GOK prowadzi swoją działalność w oparciu o zapisy zawarte w Statucie Jednostki Kultury oraz rozpoznane potrzeby kulturalne społeczeństwa gminy, przy uwzględnieniu możliwości kadrowych, lokalowych, finansowych oraz stanu wyposażenia w odpowiedni sprzęt. Realizuje zadania w dziedzinie wychowania, edukacji kulturalnej i oświatowej oraz upowszechniania kultury. Głównym celem działalności GOK,SiR jest przede wszystkim prowadzenie działalności merytorycznej nakierowanej na upowszechnianie kultury, jej promocję oraz zachęcanie społeczeństwa naszej gminy do czynnego uczestnictwa w przedsięwzięciach kulturalnych.

Do podstawowych zadań GOK,SiR należy w szczególności:

- rozbudzanie, rozpowszechnianie i zaspakajanie zainteresowań i potrzeb kulturalnych społeczeństwa, ze szczególnym uwzględnieniem dzieci i młodzieży;
- kształtowanie aktywnego uczestnictwa w kulturze;
- prowadzenie działalności edukacyjnej
- kultywowanie tradycji i tworzenie warunków dla rozwoju folkloru, a także rękodzieła artystycznego i ludowego;
- tworzenie warunków do rozwoju amatorskiego ruchu.

W zakresie organizacji odpoczynku i rozrywki we własnym środowisku GOK,SiR w szczególności zapewnia miejsce spotkań dzieciom, młodzieży i dorosłym, stwarza warunki do

rozwoju w grupach wspólnych zainteresowań i proponuje różnorodne formy działań, uwzględniając potrzeby poszczególnych grup odbiorców. Edukacja kulturalna oraz upowszechnianie kultury wśród mieszkańców naszej gminy polega na ich udziale w przedsięwzięciach kulturalnych organizowanych przez GOKSiR. Są one organizowane cyklicznie, bądź też okolicznościowo. Dzięki nim uczestnicy mogą stać się nie tylko obserwatorami ale i współtwórcami życia artystycznego, poprzez uczestnictwo w uroczystościach, konkursach, festynach, a także poprzez prezentacje swoich prac i umiejętności twórczych, jak również poprzez udział w różnorodnych formach zajęć stałych i warsztatowych. W doborze form i treści zajęć dla dzieci i młodzieży staramy się zaspakajać potrzebę twórczej aktywności poprzez rozbudzanie i rozwijanie zainteresowań np. plastyką, muzyką, śpiewem, nauką gry na instrumentach, teatrem, tradycjami, obrzędami, co zwiększa szanse na wdrażanie do łatwiejszego nawiązywania kontaktów międzyludzkich, odnajdywania swojego miejsca w grupie. Duży udział w promowaniu i edukowaniu z zakresu kurpiowskiej kultury ludowej odgrywa Zespół Kurpiowski „Pod Borem” z Zawad. Zespół ludowy działający przy Gminnym Ośrodku Kultury to laureat wielu prestiżowych nagród na przeglądach krajowych, posiadający 85-letnią tradycję. Na terenie gminy funkcjonują 2 gminazja, 6 szkół podstawowych oraz Przedszkole samorządowe oraz Gminna Biblioteka Publiczna. Gmina Baranowo posiada bardzo dobre warunki do uprawiania turystyki rowerowej, pieszej i kajakowej. Jest też terenem atrakcyjnym dla miłośników i obserwatorów ptaków. Niezwykły niepowtarzalny krajobraz typowy dla Kurpi Zielonych: szerokie płaskie doliny rzek i cieków wodnych, zielone łąki i pastwiska z kępami drzew i zakrzaczeniami w obniżeniach terenu, podmokłe lasy łąkowe i rozległe kompleksy leśne położone na piaszczystych, wydmowych wzniesieniach. Rzeka Omulew: naturalna, meandrująca wśród łąk, z wodą czystą choć zabarwioną tlenkami żelaza na brunatny kolor, płynąca z Mazur i na całej swej długości stanowiąca wspaniałą szlak kajakowy. W jej dolinie i starorzeczach gnieździ się wiele gatunków ptaków, m. in. błotniak, kulik wielki, zimorodek i inne. Wiosną i jesienią, podczas przelotów, przebywają tu czasowo olbrzymie stada ptaków wędrownych. W miejscowości Brodowe Łąki znajduje się stacja wodna prowadzona przez Towarzystwo Społeczno Kulturalne im. A.Kopcia, gdzie można wypożyczyć kajaki i odpocząć w zagospodarowanej przystani.

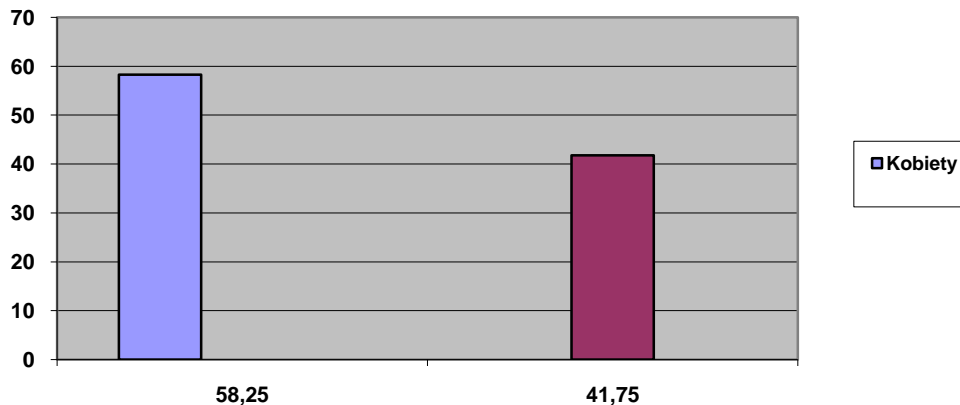
4. Opis badanej grupy

Grupę badawczą stanowili mieszkańcy Gminy Baranowo. Ankieta została rozprawdzona w ilości 340 szt, ale wypełnione kwestionariusze ankiet zwróciło do GOK, SiR tylko 103 osoby. Staraliśmy się dotrzeć do wszystkich grup mieszkańców. Rozdaliśmy ankiety naszym władzom, sołtysom, osobom odwiedzającym naszą palcówkę, młodzieży, dorosłym i seniorom.

1. Podział ankietowanych za względu na płeć.

Lp.	Płeć ankietowanych	osób	% ogółu
1	kobieta	60	58,25%
2	mężczyzna	43	41,75%

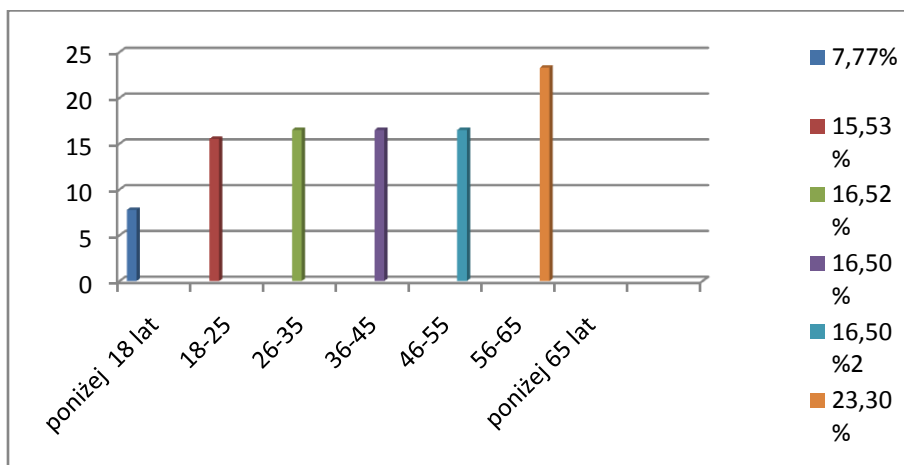
Dofinansowano ze środków Narodowego Centrum Kultury w ramach Programu
– Dom Kultury+ Inicjatywy lokalne 2015.



W badaniu ankietowym wzięło udział 60 kobiet co stanowi 58,25% ogółu badanej grupy, oraz 43 mężczyzn co stanowi 41,75% ankietowanych.

2. Struktura wiekowa ankietowanych osób.

Lp.	Wiek ankietowanych	osób	% ogółu
1	poniżej 18 lat	8	7,77%
2	18-25,	16	15,53 %
3	26-35,	17	16,50 %
4	36-45,	17	16,50 %
5	46-55,	17	16,50 %
6	56-65,	24	23,30 %
7	powyżej 65	4	3,88 %

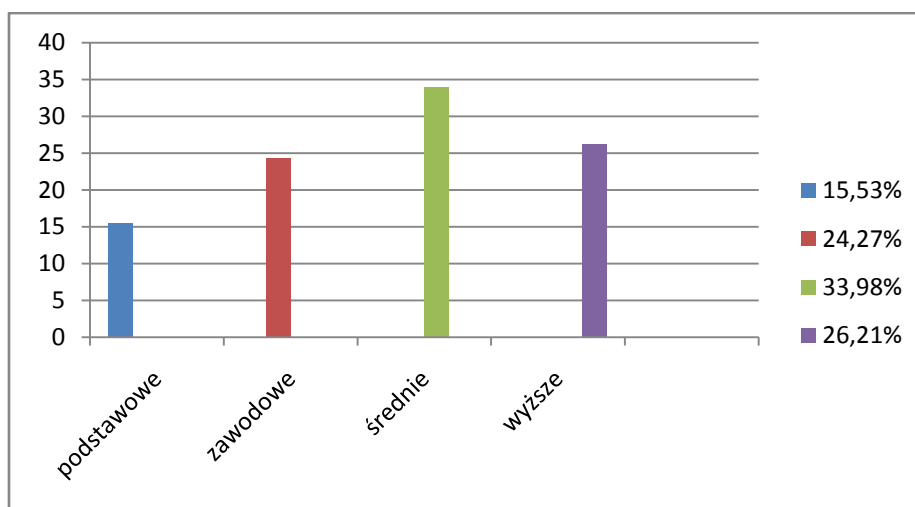


Najliczniejszą grupę ankietowanych stanowią osoby w wieku 56-65 lat, grupa ta stanowi aż 23,3 % z ogółu badanych – duże znaczenie na taki wynik ma zapewne fakt, iż w GOKSiR działa prężnie Klub Seniora ponadto osoby w tym wieku mają więcej wolnego czasu i chęci angażowania się życie społeczne. Osoby w wieku od 26-55 lat z grup wiekowych od 2 do 5 (przedstawionych w tabeli 2) według przeprowadzonych badań stanowiły równo po 17 osób

czyli po 16,50 % ogółu. Mniejszą grupę badanych stanowiły osoby w wieku od 26-35 roku życia co stanowi 15,53 % ogółu, młodzież poniżej 18 roku życia to 7,77 % badanej grupy zaś najmniej liczną grupę stanowią osoby powyżej 65 roku życia tj. 3,88 % badanych.

3. Wykształcenie badanej grupy.

lp	Wykształcenie ankietowanych	osób	% ogółu
1	podstawowe	16	15,53
2	zawodowe	25	24,27
3	średnie	35	33,98
4	wyższe	27	26,21



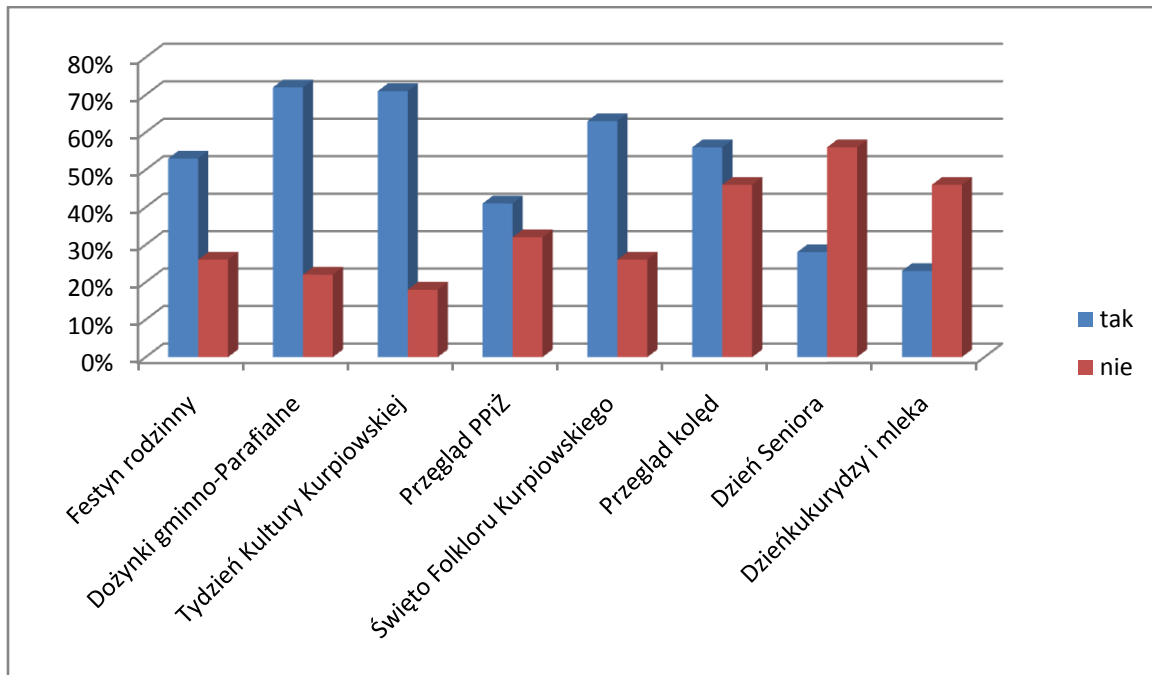
Największą grupę stanowili ankietowani posiadający średnie wykształcenie, drugą co do liczebności okazała się grupa osób z wyższym wykształceniem, trzecią – 26,21 % stanowili mieszkańcy gminy Baranowo z wykształceniem zawodowym tj 24,27 %, najmniejszą wśród ankietowanych okazała się grupa posiadająca wykształcenie podstawowe.

Pytanie 1

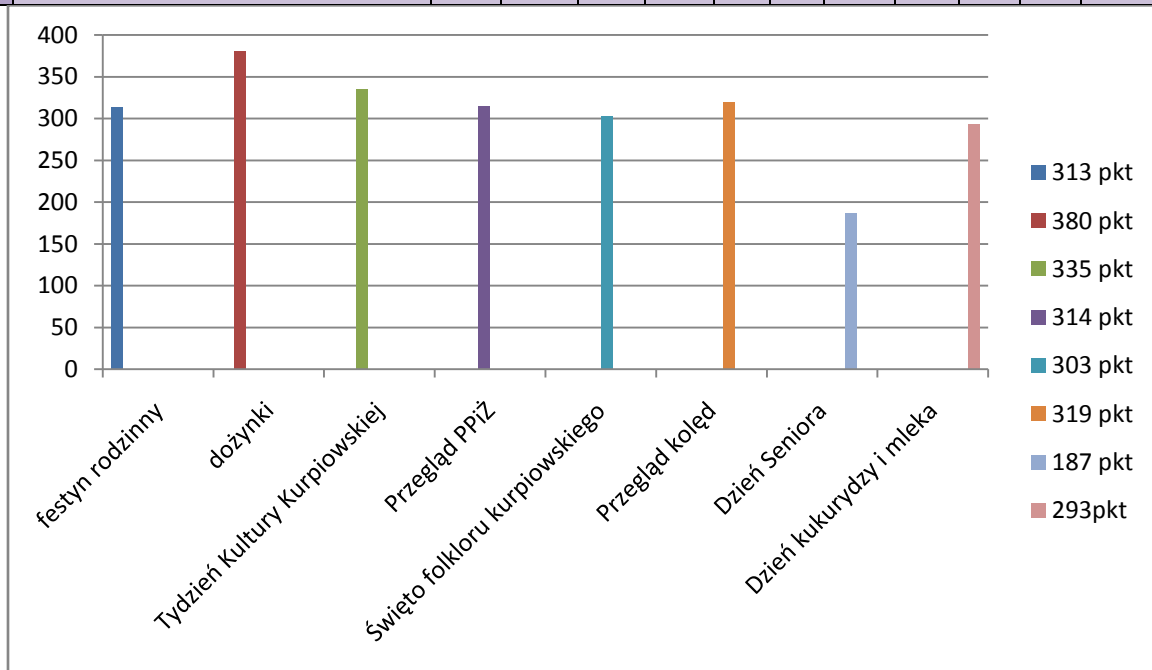
Czy uczestniczył/uczestniczyła Pan/Pani w wymienionych poniżej imprezach?

lp		tak	%	nie	%
1	Festyn Rodzinny	53	51,46	26	25,24
2	Dożynki Gminno-Parafialne	72	69,90	22	21,36
3	Tydzień Kultury Kurpiowskiej	71	68,93	18	17,48
4	Przeгляд Pieśni Patriotycznej i Żołnierskiej	41	39,81	32	31,07
5	Święto Folkloru Kurpiowskiego	63	61,17	26	25,24
6	Przeгляд Kolęd i Pastorałek.	56	54,37	46	44,66
7	Dzień Seniora	28	27,18	56	54,37
8	Dzień kukurydzy i mleka	23	22,33	46	44,66

Dofinansowano ze środków Narodowego Centrum Kultury w ramach Programu
– Dom Kultury+ Inicjatywy lokalne 2015.



lp		0		1		2		3		4		5		
1	Festyn Rodzinny	1	-	-	-	6	12	11	33	22	88	36	180	313
2	Dożynki Gminno-Parafialne	-	-	2	2	11	22	14	42	26	104	42	210	380
3	Tydzień Kultury Kurpiowskiej	4	-	3	3	8	16	9	27	36	144	29	145	335
4	Przeгляд Pieśni Patriotycznej i Żołnierskiej	-	-	-	-	2	4	5	15	25	100	39	195	314
5	Święto Folkloru Kurpiowskiego	-	-	6	6	4	8	10	30	31	124	27	135	303
6	Przeгляд Kołęd i Pastoralek.	2	-	8	8	7	14	14	42	25	100	31	155	319
7	Dzień Seniora	5	-	-	-	-	-	8	24	7	28	27	135	187
8	Dzień kukurydzy i mleka	-	-	4	4	5	10	11	33	29	116	26	130	293



Największa grupa osób ankietowanych uczestniczy w rokrocznie organizowanych przez GOK, SiR Dożynkach i jest to impreza najwyżej punktowana przez ankietowanych – 380 pkt. Na drugiej pozycji plasuje się Tydzień Kultury kurpiowskiej – 335 pkt. Trzecie miejsce to Przegląd kolęd i pastorałek - 319 pkt. Tylko o 5 pkt mniej w ocenie ankietowanych uzyskała impreza pn. Przegląd Pieśni patriotycznej i żołnierskiej - 314, jeden punkt niżej znajduje się w klasyfikacji festyn rodzinny – 313 pkt, kolejno 303 pkt uzyskało Święto Folkloru Kurpiowskiego poniżej 300 pkt są imprezy : Dzień kukurydzy i mleka, Dzień Seniora. Na pytanie o uczestnictwo w innych formach aktywności kulturalnej ankietowani najczęściej wymieniali warsztaty rękodzieła, malarskie, sztuki ludowej oraz w kursie komputerowym. Jako powód kontynuacji wymienionych działań ankietowani wymieniali :

- bo lubię,
- to dobry sposób nauki,
- są ciekawe ,poszerzają wiedzę

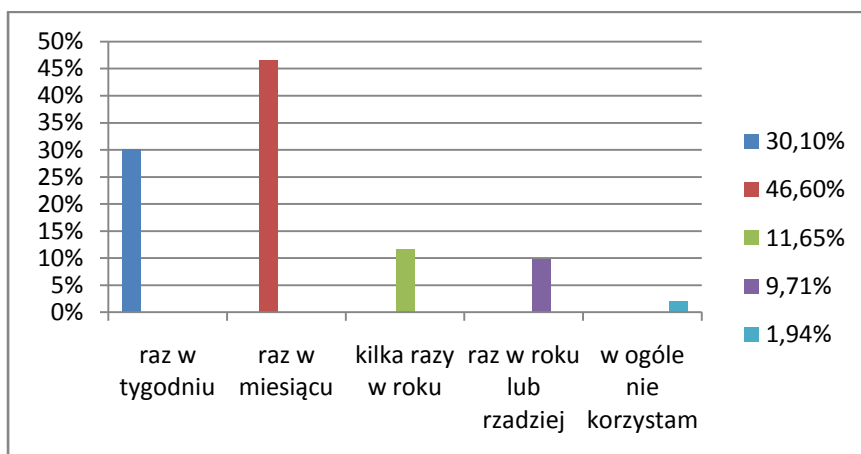
Na pytanie o jakie działania/wydarzenia należy rozszerzyć ofertę kulturalną ankietowani wymieniali :

- dni Baranowa,
- dyskoteki,
- kino w plenerze,
- założenie zespołu kurpiowskiego dla dorosłych w Baranowie,
- wycieczki,
- utrzymać to co dzieje się dotychczas

Pytanie 2.

Jak często przeciętnie korzysta Pani/Pan z propozycji kulturalnych?

lp	Odpowiedzi	osób	% ogółem
1	raz w tygodniu	31	30,10
2	raz w miesiącu	48	46,60
3	kilka razy w roku	12	11,65
4	raz w roku lub rzadziej	10	9,71
5	w ogóle nie korzystam	2	1,94



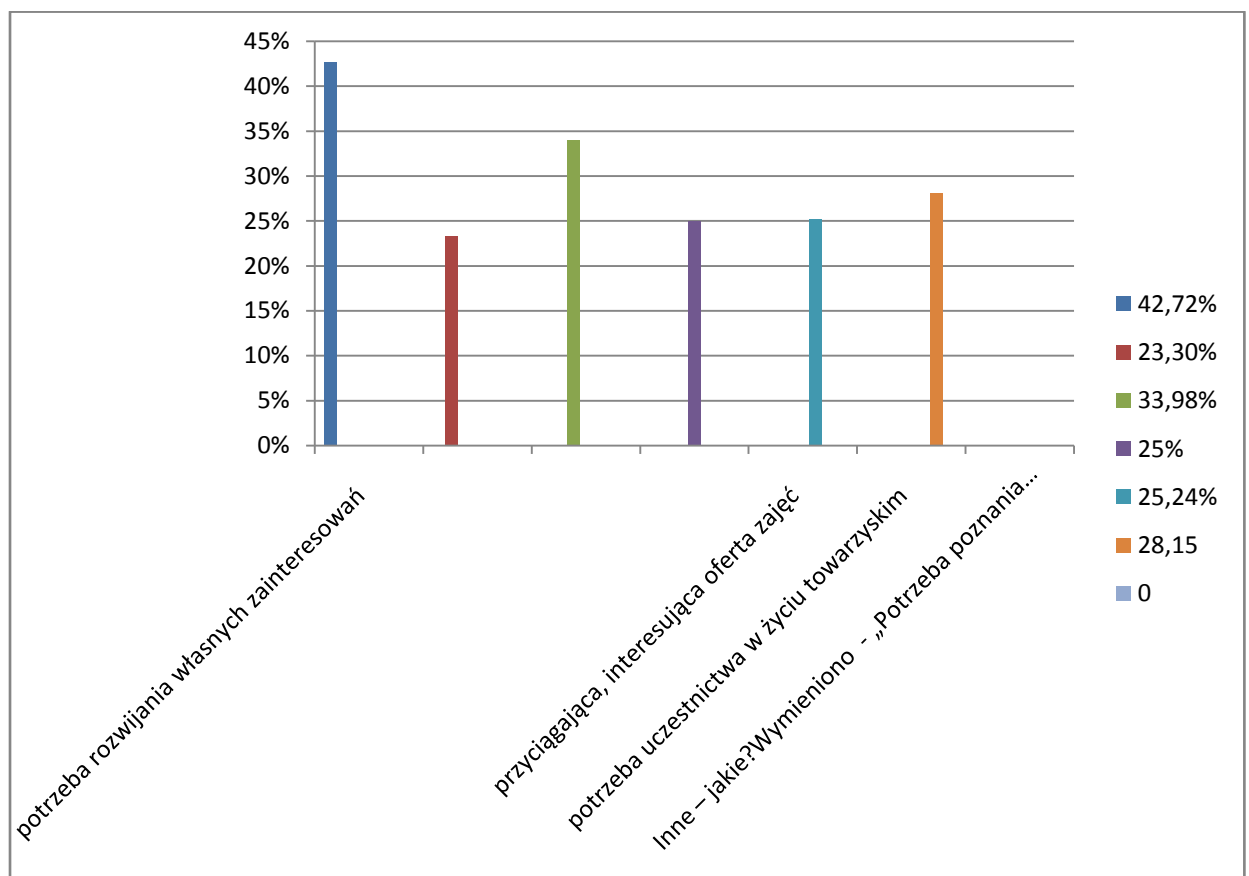
Największa grupa ankietowanych uczestniczy w propozycjach kulturalnych GOK, SiR raz w miesiącu – 46,60 %, druga grupę stanowią osoby które wybrały odpowiedź- raz w tygodniu – 30,10%. 11,65% ankietowanych korzysta z ofert GOK, SiR kilka razy w roku, zaś 9,71%

uczestniczy w propozycja kulturalnych raz w roku lub rzadziej, 1,94 % w ogóle nie korzysta z oferty kulturalnej GOK,SiR.

Pytanie 3.

Co wpływa na chęć uczestnictwa Pani/Pan w życiu kulturalnym gminy? (można wskazać wiele odpowiedzi)

lp	Odpowiedzi	osób	%ogółem
1	potrzeba rozwijania własnych zainteresowań	44	42,72
2	chęć poznania nowych form aktywności np. artystycznej	24	23,30
3	przyzwyczajenie do uczestnictwa w zajęciach pozaszkolnych, pozazawodowych, itp	35	33,98
4	potrzeba wzbogacenia lub ugruntowania wiedzy(np. przed egzaminem) lub podniesienia kwalifikacji zawodowych (np. w celu uzyskania nowych kwalifikacji potrzebnych na rynku pracy)	26	25%
5	przyciągająca, interesująca oferta zajęć	26	25,24
6	potrzeba uczestnictwa w życiu towarzyskim	29	28,15
7	Inne – jakie? Wymieniono - „Potrzeba poznania innych kultur”		



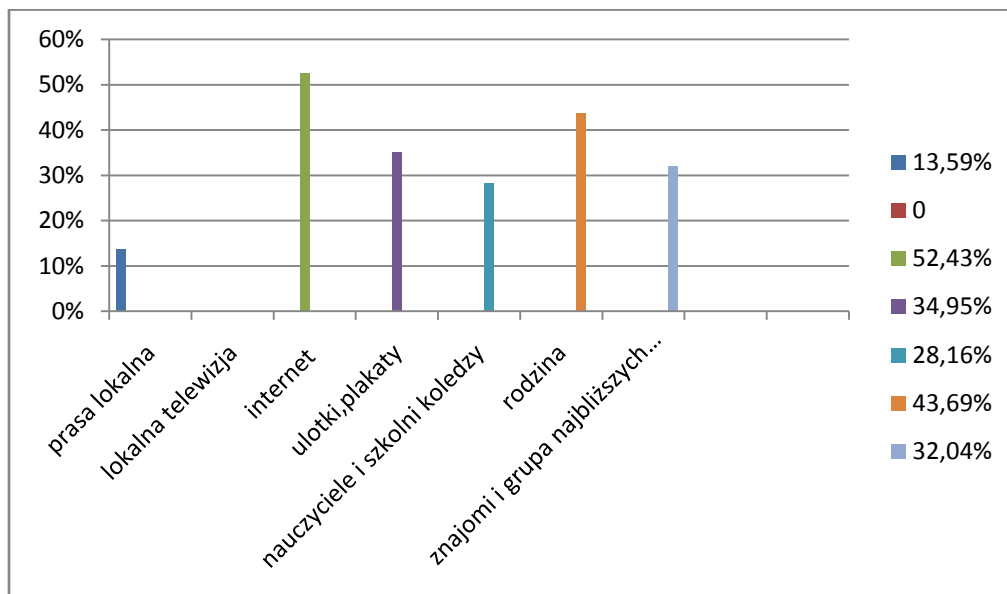
W pytaniu o czynniki wpływające na chęć uczestnictwa ankietowanych w życiu kulturalnym gminy najczęściej osób opowiedziało się za potrzebą rozwijania własnych zainteresowań - 42,72%, kolejnym powodem uczestnictwa wymienianym przez ankietowanych jest przyzwyczajenie do uczestnictwa w zajęciach pozaszkolnych, pozazawodowych, itp -33,98% oraz potrzeba uczestnictwa w życiu towarzyskim – 28,15% . 25,24 % ankietowanych zachęca

do uczestnictwa przyciągająca, interesująca oferta zajęć oraz potrzeba wzbogacenia lub ugruntowania wiedzy (np. przed egzaminem) lub podniesienia kwalifikacji zawodowych (np. w celu uzyskania nowych kwalifikacji potrzebnych na rynku pracy) - 25,24%. Ostatnią grupę stanowią respondenci których do korzystania z oferty przyciąga chęć poznania nowych form aktywności np. artystycznej 23,30 %, wymieniono również wśród innych motywacji potrzebę poznania innych kultur.

Pytanie 4.

Z jakich źródeł czerpie Pani/Pan informacje o działalności instytucji kultury? (można wskazać wiele odpowiedzi)

lp	Odpowiedzi	osób	% ogółem
1	prasa lokalna	14	13,59
2	lokalna telewizja	0	0
3	Internet	54	52,43
4	ulotki, plakaty	36	34,95
5	nauczyciele i szkolni koledzy	29	28,16
6	rodzina	45	43,69
7	znajomi i grupa najbliższych przyjaciół	33	32,04
	inne – jakie.....	Od przyjaciół, plotki	



Najwięcej osób ankietowanych czerpie informacje o działalności instytucji kultury z internetu była to grupa 54 osób, 43,69 % badanej grupy pozyskuje informacje od rodziny. Informacji ankietowanym dostarczają również ulotki i plakaty oraz znajomi i grupa najbliższych przyjaciół. Część ankietowanych – 28,16% pozyskuje informacje od nauczycieli i szkolnych kolegów, z prasy lokalnej czerpie informacje 13,59 % ankietowanej grupy. Na terenie gminy nie posiadamy lokalnej telewizji.

Pytanie 5.

Czy Pan(i) posiada jakieś hobby, pasję czy zainteresowanie, które chciałby(laby) rozwijać w wolnym czasie?

Hobby, zainteresowania ankietowanych - ranking	
rękodzieło ludowe	43
rękodzieło	41
kulinaria	45
taniec	32
ogród	32
decuopage	30
śpiew	29
Taniec śpiew kurpiowski	23
teatr	23
Książki	22
podróże	20
Szycie	18
rower	18
Haft krzyżykowy	17
Rysunek	17
Fotografia	16
Wystrój wnętrz	15
florystyka	12
siatkówka	9
fitnes	9
Tenis stołowy	8
Zdrowe odżywianie	7
gitara	6
malarstwo	5
Haft wstążeczkowy	4

Pytanie 6.

W jakich dziedzinach chciałby Pan(i) rozwijać swoje zainteresowania?

lp	Dziedziny rozwoju zainteresowań - ranking	osoby	% ogółu
1	zespół tańca nowoczesnego	46	44,66
1	konwersacyjne warsztaty językowe	46	44,66
2	kluby turystyczne np.: klub rowerowy, lub inne	45	43,69

Dofinansowano ze środków Narodowego Centrum Kultury w ramach Programu
– Dom Kultury+ Inicjatywy lokalne 2015.

3	zajęcia plastyczne	36	34,95
4	zajęcia lub nauka tańca towarzyskiego	35	33,98
5	zespoły tańca ludowego	34	33,01
6	zespoły muzyczne np. rock, hip –hop, (inne, jakie?)	25	24,27
7	zajęcia wokalne – studio piosenki	23	22,33
8	klub foto – filmowy	18	17,48
9	zajęcia teatralne	15	14,56
10	klub gier intelektualnych	13	12,62
11	zajęcia tkactwa artystycznego	12	11,65
12	klub poetycki	8	7,77
13	pracownia modelarstwa	6	5,83
14	nauka gry na instrumentach muzycznych, w tym jakich Flet, fortepian, gitara skrzypce		
15	inne, jakie Turystyka, decoupage, rękodzieło, zajęcia artystyczne, kółko kurpiowskie		

Powyższy ranking przedstawia dziedziny w których ankietowani przejawiają chęć rozwoju, poszeregowane zostały według największej liczby odpowiedzi. Największym zainteresowaniem wśród ankietowanych cieszyły się propozycje: powołania zespołu tańca nowoczesnego oraz konwersacyjne warsztaty językowe. 43,69% ankietowanej grupy byłoby zainteresowane powołaniem klubu turystycznego. Powyżej 30 % uzyskały propozycje: zajęcia plastyczne, zajęcia lub nauka tańca towarzyskiego, zespoły tańca ludowego. Kolejno, powyżej 20 % uzyskały dziedziny związane z muzyką tj: zespoły muzyczne np. rock, hip – hop, zajęcia wokalne – studio piosenki . Ankietowani byłiby również zainteresowani udziałem w: klubie foto – filmowym -17,48% ankietowanych, zajęcia teatralne – 14,56% ankietowanych. 12,62 % ankietowanej grupy wyraziła chęć rozwoju poprzez udział w klubie gier intelektualnych, zaś 11,65 % w zajęciach tkactwa artystycznego. Poniżej 10% uzyskały : klub poetycki, pracownia modelarstwa . Ankietowani wymieniali także propozycję nauki gry na instrumentach m.in. flet, fortepian, gitara, skrzypce oraz inne propozycje nie wymienione w tabeli kwestionariusza ankiety a wymienione przez ankietowanych: turystyka, decoupage, rękodzieło, zajęcia artystyczne, kółko kurpiowskie.

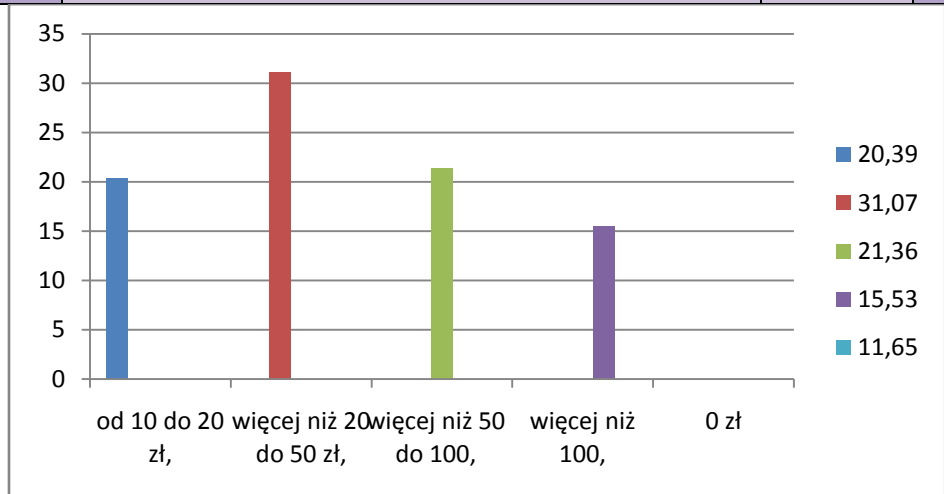
Pytanie 7.

Jaką kwotę miesięcznie jest Pan(i) w stanie przeznaczyć bądź przeznacza na swój rozwój kulturalny, swoje hobby i zainteresowania?

lp	Odpowiedź	osób	% ogółu
1	od 10 do 20 zł,	21	20,39
2	więcej niż 20 do 50 zł,	32	31,07
3	więcej niż 50 do 100,	22	21,36

Dofinansowano ze środków Narodowego Centrum Kultury w ramach Programu
– Dom Kultury+ Inicjatywy lokalne 2015.

4	więcej niż 100,	16	15,53
5	0 zł	12	11,65

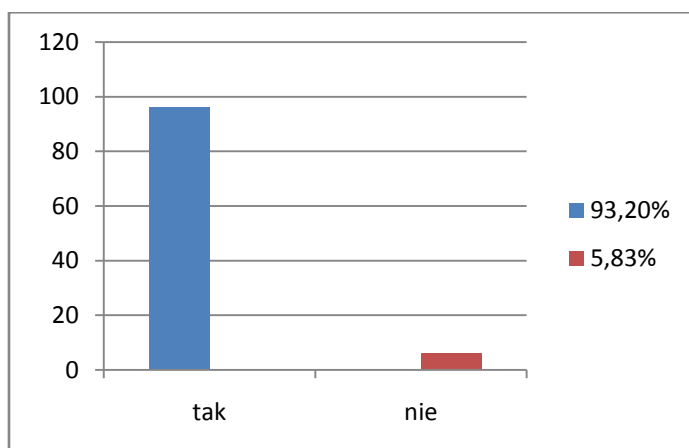


Kwota jaką miesięcznie ankietowani chcą przeznaczyć na swój rozwój kulturalny, swoje hobby i zainteresowania oscyluje pomiędzy 20 zł a 50 zł – takiej odpowiedzi udzieliła największa grupa ankietowanych – 31,07%. 21,36 % ankietowanej grupy przeznacza na ten cel więcej niż 50 zł do 100 zł. Duża grupa ankietowanych jest skłonna wydać na swój rozwój kulturalny, swoje hobby i zainteresowania od 10 do 20 zł. Więcej niż 100 zł mogłoby wydać na powyższy cel 15,53 badanej grupy. 11,65 % badanej grupy nie planuje wydatków na ten cel.

Pytanie 8.

Czy uważasz, że rada gminy powinna systematycznie zwiększać wydatki na rozwój kultury?

lp	Odpowiedź	osób	% ogółu
1	tak	96	92,20
2	nie	6	5,83

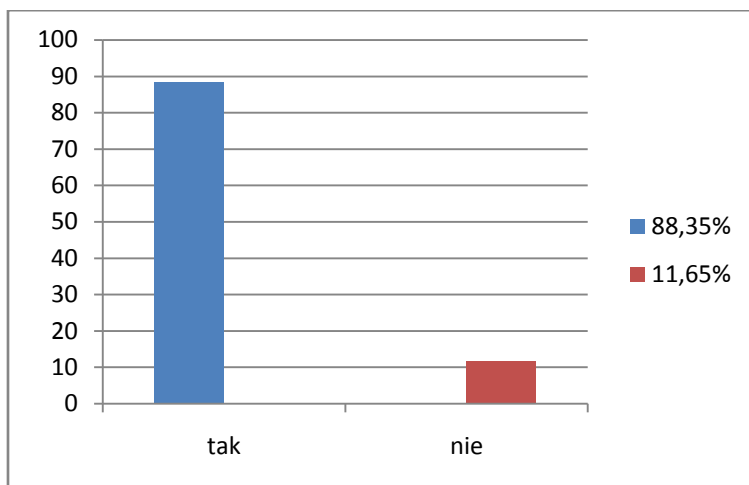


Według 93,20 % ankietowanej grupy - rada gminy powinna systematycznie zwiększać wydatki na rozwój kultury, 5,83 % ankietowanych uważa , że wydatki te nie powinny być zwiększane.

Pytanie 9.

Czy widzisz potrzebę organizowania w naszej gminie okolicznościowych bądź cyklicznych imprez o zasięgu lokalnym, regionalnym, ogólnopolskim, a nawet międzynarodowym? /właściwe zakresl/

lp	Odpowiedź	osób	% ogółu
1	tak	91	88,35
2	nie	12	11,65

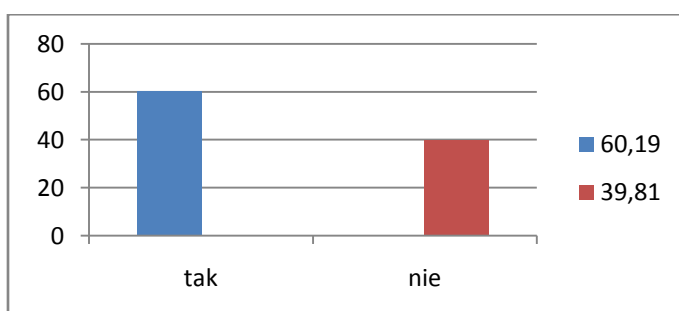


Opinia ankietowanych na temat potrzeby organizowania w naszej gminie okolicznościowych bądź cyklicznych imprez o zasięgu lokalnym, regionalnym, ogólnopolskim, a nawet międzynarodowym przedstawia się następująco 88,35 % grupy ankietowanej uważa, że jest takie zapotrzebowanie, zaś grupa 11,65 % sądzi , że nie.

Pytanie 10.

Czy chciałbyś, żeby w każdej miejscowości gminy Baranowo były organizowane festyny we współpracy z mieszkańcami poszczególnych wsi?

lp	Odpowiedź	osób	% ogółu
1	tak	62	60,19
2	nie	41	39,81

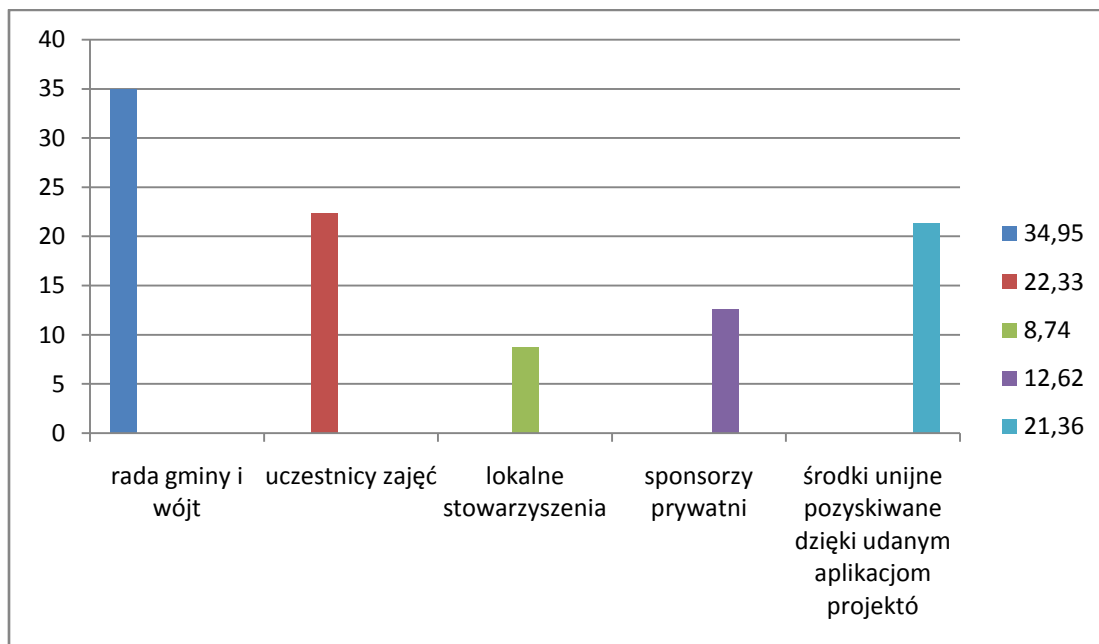


60,19 % ankietowanych uważa, że w każdej miejscowości gminy Baranowo powinny być organizowane festyny we współpracy z mieszkańcami poszczególnych wsi, 39,81% respondentów sądzi, że nie istnieje potrzeba organizowania imprez w innych miejscowościach niż Baranowo. Jako miejsce lokalizacji takich wydarzeń ankietowani wymieniali: Baranowo, Rycica, Ramiona, Cierpięta, Ziomek, Majk, Jastrząbka, Budne.

Pytanie 11.

Jak sądzisz, kto dotuje i wspiera działalność kulturalną w naszej gminie?

lp	Odpowiedź	osób	% ogółu
1	rada gminy i wójt	36	34,95
2	uczestnicy zajęć	23	22,33
3	lokalne stowarzyszenia	9	8,74
4	sponsorzy prywatni.	13	12,62
5	środki unijne pozyskiwane dzięki udanym aplikacjom projektów	22	21,36

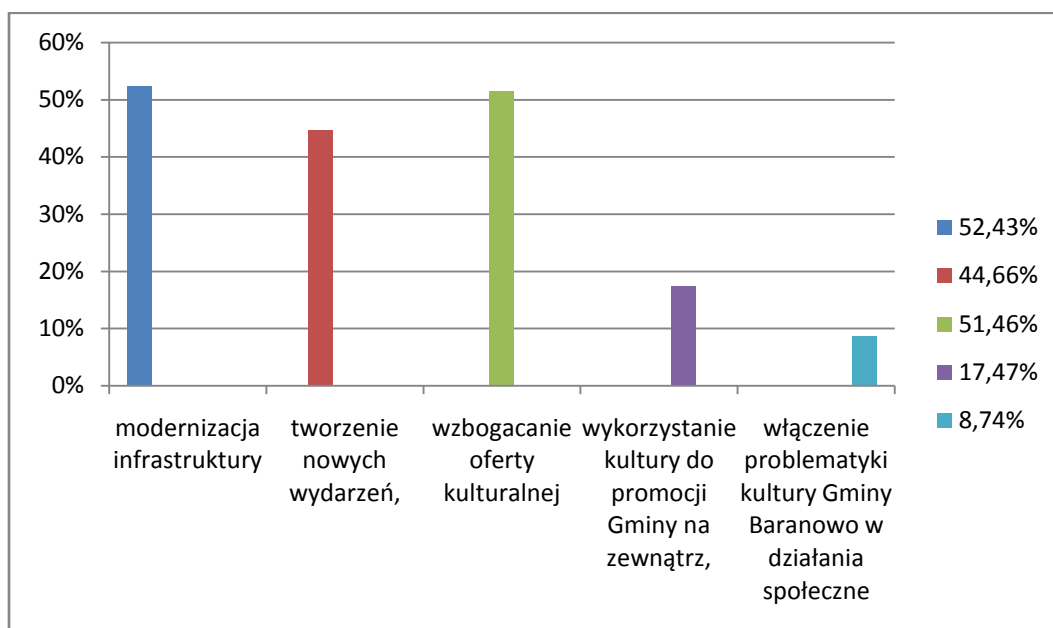


Ankietowana grupa - 34,95 % sądzi, że rada gminy i wójt dotuje i wspiera działalność kulturalną w naszej gminie, 22,33 %, że uczestnicy zajęć pokrywają koszty działalności kulturalnej, na trzecim miejscu znalazły się środki unijne pozyskiwane na działalność GOK, SiR. 12,62 % ankietowanych sądzi, że to sponsorzy prywatni pokrywają koszty działalności kulturalnej, zaś 8,74 % ankietowanych uważa, że lokalne stowarzyszenia finansują działalność kulturalną.

Pytanie 12.

Jakie zdaniem Pani / Pana powinny być najważniejsze priorytety Strategii Rozwoju Kultury w Gminie Baranowo?

lp	Odpowiedź	osób	% ogółu
1	modernizacja infrastruktury	54	52,43
2	tworzenie nowych wydarzeń,	46	44,66
3	wzbogacanie oferty kulturalnej	53	51,46
4	wykorzystanie kultury do promocji Gminy na zewnątrz,	18	17,47
5	włączenie problematyki kultury Gminy Baranowo w działania społeczne	9	8,74



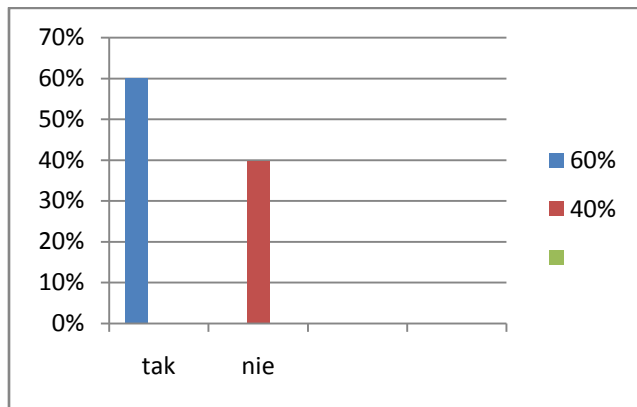
W kwestii priorytetów w Strategii Rozwoju Kultury w Gminie Baranowo ankietowani mieli możliwość wyboru kilku odpowiedzi. Według ankietowanych priorytetem Strategii Rozwoju Kultury w Gminie Baranowo powinna być modernizacja infrastruktury – 52,43%, oraz wzbogacenie oferty kulturalnej – 51,46%, 44,66 % uważa za priorytetowe tworzenie nowych wydarzeń kulturalnych. 17,47 % ankietowanych osób uważa za ważne wykorzystanie kultury do promocji Gminy na zewnątrz, zaś 8,74 %, uważa za priorytetowe włączenie problematyki kultury Gminy Baranowo w działania społeczne.

Pytanie 13.

Czy chciałbyś w jakiś sposób przyczynić się do rozwoju kultury i czasu wolnego na naszym terenie?

lp	Odpowiedź	osób	% ogółu
1	tak	62	60,19
2	nie	41	39,81

Dofinansowano ze środków Narodowego Centrum Kultury w ramach Programu
– Dom Kultury+ Inicjatywy lokalne 2015.



60,19% z pośród ankietowanej grupy chciałoby w jakiś sposób przyczynić się do rozwoju kultury i czasu wolnego na naszym terenie, 39,81 % nie czuje potrzeby angażowania się w w.w. zadania.

Wnioski

W badaniach ankietowych uczestniczyła grupa 103 osób, byli to mieszkańcy gminy Baranowo 60 kobiet i 43 mężczyzn w różnym wieku, najmniejszą grupę stanowili ankietowani powyżej 65 roku życia oraz młodzież do 18 roku życia, była to grupa tylko 8 osób, być może spowodowane było to faktem, iż ankietowaliśmy młodzież poza szkołą i nie każdy poczuł się do obowiązku wypełnienia i odniesienia ankiety do GOK, SiR. Największą grupę ankietowanych stanowią osoby od 56 do 65 roku życia wiąże się to z faktem, iż w GOK, SiR prężnie działa Klub Seniora, i te osoby podeszły odpowiedzialnie do przeprowadzanego badania, druga rzecz to także fakt iż ankietowani powyżej 56 roku życia to zazwyczaj osoby, które są już na emeryturze i posiadają więcej czasu na działania społeczne. Z przeprowadzonych badań wynika, iż prawie połowa osób z ankietowanej grupy przynajmniej raz w miesiącu korzysta z propozycji kulturalnych przygotowanych przez naszą palcówkę, chociaż grupa prawie 30,10 % ankietowanych przyznaje, że korzysta z propozycji kulturalnych raz w tygodniu. Jako główny powód chęci uczestnictwa w życiu kulturalnym gminy ankietowani wymieniali najczęściej potrzebę rozwijania własnych zainteresowań, przyzwyczajenie się uczestnictwa w zajęciach. Większa część ankietowanej grupy bierze udział w imprezach organizowanych przez nasz Ośrodek, największa grupa opowiedziała się za udziałem w Dożynkach Gminno – parafialnych i ta właśnie impreza uzyskała najwięcej punktów od grupy ankietowanej myślę, że wynika to faktu, iż w imprezę tą są zaangażowani mieszkańcy gminy, sołectwa poprzez przygotowanie koszy, wieńcy dożynkowych oraz udział w turniejach i konkursach. Bieżący udział w tej imprezie, nie tylko w charakterze widza sprawia, że mieszkańcy czują się współorganizatorami i tym samym dobrze oceniają wspólną pracę. Na drugim miejscu wśród wymienionych w kwestionariuszu imprez zajmuje miejsce Tydzień Kultury Kurpiowskiej który również wśród ankietowanych uzyskał wysokie noty. Sądzę, że jest spowodowane faktem, iż gmina Baranowo to gmina kurpiowska i ważne jest dla wszystkich mieszkańców kultywowanie tradycji oraz spotkania z naszym folklorem. Myślę, że należałoby w dalszych działaniach Ośrodka Kultury kontynuować dotychczasowe festyny i imprezy które są wpisane w kalendarz, jednakże warto pokusić się o większe zaangażowanie społeczeństwa lokalnego w ich organizację, tym bardziej, że wśród ankietowanych znalazła się grupa, która widziałaby organizowanie festynów czy też innych wydarzeń kulturalnych w ich miejscowościach. Sądzę, że takie działania byłyby dobre dla integracji społeczeństwa, aczkolwiek należałoby

rozpocząć współpracę z sołectwami od organizacji mniejszych wydarzeń np. warsztatów (rękodzieło, kulinaria i inne wybrane poprzez poszczególne sołectwa) w poszczególnych świetlicach wiejskich. Być może takie cykliczne spotkania pobudziłyby miejscową społeczność do wspólnego działania i zaangażowania się w organizację większej imprezy, poprzez takie działania można byłoby wyłonić liderów z poszczególnych wsi z którymi łatwiej byłoby Ośrodkowi współpracować i wspólnie organizować wydarzenia kulturalne na wsi.

Badana grupa uważa, że Rada Gminy powinna systematycznie zwiększać wydatki na rozwój kultury -93,20 % badanej grupy. Biorąc pod uwagę kolejne odpowiedzi, ankietowanych o finansowaniu GOK, SiR to ankietowani zdają sobie sprawę z jakich źródeł finansowana jest działalność Ośrodka. Podstawowym źródłem finansowania działalności Ośrodka jest dotacja z Gminy i środki pozyskane ze skutecznego aplikowania o pieniądze unijne, jednakże pomimo ustawicznego składania wniosków, nie zawsze udaje się te środki pozyskać, a tym samym zawężają się możliwości realizacji zamierzeń.

W kwestii priorytetów Strategii Rozwoju Kultury w Gminie Baranowo ankietowani za główny cel obrali modernizację infrastruktury, jest to słuszne stwierdzenie ponieważ scena amfiteatru jest nie wystarczająca dla renomowanych zespołów, amfiteatr posiada za mało miejsc siedzących co również powoduje dyskomfort wśród osób uczestniczących w imprezach, brakuje również zadaszenia, które zabezpieczyłoby wydarzenie przed złymi warunkami atmosferycznymi. Ankietowani opowiedzieli się również za wzbogaceniem oferty kulturalnej oraz tworzeniem nowych wydarzeń.

Z badań wynika, że 60,19% z spośród ankietowanej grupy chciałoby w jakiś sposób przyczynić się do rozwoju kultury i czasu wolnego na tym terenie, jest to potencjał do zagospodarowania. 39,81 % nie czuje potrzeby angażowania się w w.w. zadania - jest to też spory procent i należałoby zapytać się dlaczego i zastanowić się jak dotrzeć do tej grupy.

Po analizie badań nasuwają się następujące wnioski do realizacji przez Gminny Ośrodek Kultury, Sportu i Rekreacji w Baranowie:

1. Opracowanie ciekawej oferty imprez oraz zajęć edukacyjno- kulturalnych, która będzie spełniała oczekiwania społeczności lokalnej zarówno pod względem jakościowym, jak i ilościowym.

- wzbogacenie dotychczasowej oferty Ośrodka poprzez organizowanie : zajęć plastycznych warsztatów rękodzieła, zajęć tanecznych, zorganizowanie sekcji tematycznych np. koło fotograficzne, regionalne

- dostosowanie tej oferty do różnych grup wiekowych

-otwarcie się na pomysły i inicjatywy mieszkańców, wykorzystanie wniosków z przeprowadzonych badań

2. Przeprowadzenie remontu i rozbudowy amfiteatru

- podstawą będzie sporządzenie projektu i kosztorysu zadania, oraz dokonanie odpowiednich zgłoszeń i pozwoleń na rozbudowę do adekwatnych wydziałów budownictwa. Czynności te umożliwią aplikowanie o środki zewnętrzne. Możliwe jest rozłożenie tego zadania na dwa etapy: wykonanie niezbędnej dokumentacji i kalkulacji oraz wykonanie remontu amfiteatru. Jest to uzależnione od kondycji finansowej placówki samorządowej oraz wyboru grantodawcy, a także od decyzji Rady Gminy i władz samorządowych. Takie działanie pozwoli zwiększyć ofertę kulturalno-edukacyjną, gdyż zapewnione zostaną odpowiednie warunki.

3. Zwiększenie dostępności informacji dla lokalnego społeczeństwa o wydarzeniach kulturalnych.

Dofinansowano ze środków Narodowego Centrum Kultury w ramach Programu – Dom Kultury+ Inicjatywy lokalne 2015.

- promocja Gminnego Ośrodka Kultury głównie poprzez wzbogacenie własnej strony internetowej, obrazującej przejrzyście działania Ośrodka, systematyczne dokonywanie wpisów na profilu FB Ośrodka, ofertę animacyjno-kulturalną, a także promocja poprzez organizację imprez plenerowych, współpracę z innymi instytucjami kultury i dobre kontakty z prasą.

4. Ożywianie życia kulturalnego i poprawa dostępności do usług kulturalnych .

- stymulowanie współpracy z mieszkańcami gminy na rzecz rozwoju społeczno – kulturalnego gminy,

- ustawiczne pobudzanie aktywności środowisk lokalnych

- zwiększenie jakości oferty kulturowo – społecznej dla lokalnej społeczności

5. Wykreowanie marki GOK jako lokalnego lidera w dziedzinie kultury, w którym pracuje zgrany, aktywny i doświadczony zespół, a zakres działania wykracza poza mury budynku.

6. Większa absorpcja środków pozyskiwanych ze źródeł zewnętrznych poprzez większą ilość projektów, przyciąganie sponsorów, partnerów, lokalnych liderów.

7. Pielęgnowanie tradycji i kultury ludowej oraz rozwój i wsparcie amatorskiego ruchu artystycznego.

Debata

W dniu 12.06.2015 w Gminnym Ośrodku Kultury, sportu i Rekreacji w Baranowie odbyła się debata dotycząca diagnozy potrzeb mieszkańców gminy Baranowo w zakresie kultury. Spotkanie było kontynuacją działań w ramach projektu „Dok Kultury +. Kultura . Lubię to! ” . Posiadając opracowane wyniki ankiety przedstawiono je uczestnikom debaty. Do przeprowadzenia debaty zatrudniono moderatora, Panią Barbarę Wyłudęk. Debata była skierowana do wszystkich mieszkańców –wstęp wolny dla każdego. Uczestniczyło w niej ponad 100 osób. Przygotowano zaproszenia i plakaty aby dotrzeć do jak najszerszej grupy odbiorców.

W trakcie debaty przeprowadzono analizę SWOT Gminnego Ośrodka Kultury, Sportu i Rekreacji w Baranowie. Uczestników debaty podzielono na cztery grupy aby jak najbardziej szczegółowo poznać potrzeby i propozycje zmian pochodzące prosto od mieszkańców. Każda z grup otrzymała jeden temat z analizy SWOT do opracowania: słabe strony, mocne strony, szanse, zagrożenia. Grupy były międzypokoleniowe. Nastąpiły zatem ożywione



dyskusje, ze względu na różne punkty widzenia i miało to odzwierciedlenie w analizie SWOT. Każda z grup miała do dyspozycji swoją tablicę do której przypinano opracowane przez siebie propozycje działań dla Gminnego Ośrodka Kultury, Sportu i Rekreacji w Baranowie. Każda z grup poprzez swoich przedstawicieli prezentowała swoje propozycje.

Przeprowadzenie analizy SWOT przez moderatorkę Barbarę Wyłudęk, w tak licznej grupie uczestników debaty było cennym doświadczeniem zarówno dla uczestników, jak i realizatorów projektu. Uczestnicy wnieśli nowe propozycje do prezentowanego w trakcie debaty badania ankietowego. Na podstawie przedstawionych propozycji osób uczestniczących w debacie zebrano dodatkowe informacje o potrzebach mieszkańców, które przedstawiamy poniżej:

- utrzymanie naszej kultury kurpiowskiej – warsztaty
- mini kino – co jakiś czas np. raz w miesiącu
- dobrze wyposażona siłownia
- leśne ścieżki dla biegających
- baza kajaków w Czarnotrzewiu
- kąpielisko na rzece – plaża
- wesołe miasteczko na festynach
- większa atrakcyjność imprez – lepsze zespoły
- więcej ścieżek rowerowych
- np. klub break dance
- park linowy
- basen
- lodowisko
- klub fitness
- kurs językowy np. niemiecki, francuski, włoski, hiszpański
- kurs tańca
- zumba, aerobik
- plaża do grania w piłkę
- korepetycje
- kurs jazdy konnej
- wycieczki krajowe i zagraniczne

Debatę można zaliczyć do udanych zarówno pod względem frekwencji, jak i merytorycznym. To dla nas, realizatorów projektu doskonałe doświadczenie, które będzie kontynuowane w przyszłości.



Pytania na sznurku

Podczas festynu rodzinnego „Niedziela na wesoło” pracownicy GOK, SiR w Baranowie oraz wolontariusze z Zespołu Szkół Gminnych w Baranowie przeprowadzaliśmy badanie w formie pytań na sznurku. Wcześniej przygotowaliśmy stoisko na którym



Dofinansowano ze środków Narodowego Centrum Kultury w ramach Programu
– Dom Kultury+ Inicjatywy lokalne 2015.

prezentowaliśmy różne formy dotychczasowej działalności naszej instytucji. Każda z osób biorących udział w zabawie za odpowiedź na pytanie o pomysł na inicjatywę otrzymywała gadżet z logo projektu : kubek torbę lub długopis. Zainteresowanie było spore , zwłaszcza wśród młodzieży. Oto jakie propozycje odczytaliśmy z karteczek zebranych przez wolontariuszy:

- zajęcia techniczne
- ogniska



- warsztaty twórcze
- lekcje gotowania
- zajęcia taneczne
- zajęcia plastyczne
- kursy wizażu
- warsztaty kulinarne
- wyjazdy : na basen, do opery , teatru
- kurs florystyczny
- kurs komputerowy dla seniorów
- warsztaty językowe

