

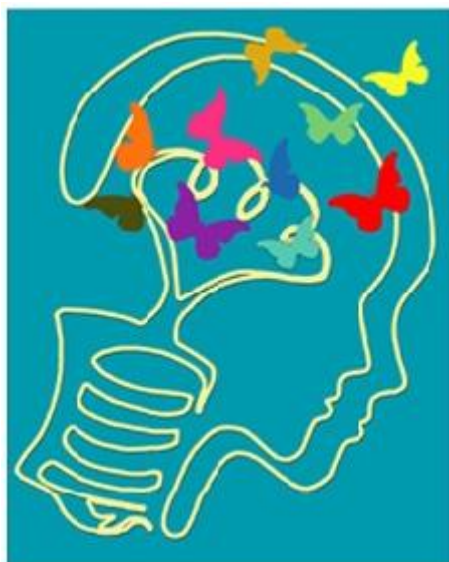


NARODOWE
CENTRUM
KULTURY



DOM
KULTURY+

Diagnoza potrzeb kulturalnych mieszkańców Gminy Długosiodło



„W poszukiwaniu lokalnych inicjatyw”

Opracowała: Jolanta Szyszowska

1

Dofinansowano ze środków Narodowego Centrum Kultury w ramach programu
Dom Kultury + Inicjatywy lokalne 2014

1

WSTĘP

Badanie stanu i potrzeb kulturalnych mieszkańców gminy Długosiodło zostało zrealizowane w maju i czerwcu 2014 roku w ramach projektu Narodowego Centrum Kultury „Dom Kultury + Inicjatywy Lokalne 2013”, aby dowiedzieć się jak postrzegana jest kultura i jakie są potrzeby kulturalne mieszkańców, czego oczekują od Gminnego Centrum Informacji, Kultury, Sportu i Rekreacji w Długosiodle, co zrobić by ośrodek kultury sprostał tym oczekiwaniom oraz jak rozbudzić potrzeby działań kulturalnych mieszkańców i jak je skutecznie kształtować. Celem tego opracowania było rozpoznanie potrzeb mieszkańców Gminy Długosiodło, zwłaszcza pod kątem ich udziału w działaniach kulturalnych Gminnego Centrum Informacji, Kultury, Sportu i Rekreacji w Długosiodle. Badania pozwoliły nie tylko na kompleksową diagnozę oczekiwań ale również uświadomiły potrzebę dostosowania oferty instytucji do wymagań mieszkańców. Ponadto odpowiedziały na pytania o niską frekwencję na koncertach, spektaklach, imprezach okolicznościowych (festyny letnie, kiermasze, itp.) i innych formach działań kulturalnych. Identyfikacja skali i specyfiki potrzeb oraz wskazanie na słabe i mocne punkty w ofercie instytucji kulturalnej Gminnego Centrum Informacji, Kultury, Sportu i Rekreacji to główny problem badawczy, jaki zakładał projekt. Dzięki analizie możliwe będzie poszerzenie i zróżnicowanie oferty placówki, a także wytyczenie dla niej nowych kierunków rozwoju. Placówka otworzy się na pomysły i inicjatywy lokalnej społeczności, a zwłaszcza tych mieszkańców, którzy do tej pory nie korzystali z jej oferty. Projekt pozwoli także na opracowanie misji i strategii budowania silnej marki. Badanie mocnych i słabych stron jej funkcjonowania pomoże usprawnić jej pracę dostosowując w szerszym zakresie np. godziny otwarcia, rodzaj proponowanych zajęć itp.

Diagnoza składała się z dwóch zasadniczych części: opisu środowiska Gminy Długosiodło (dane zastane) oraz analizy potrzeb społeczno-kulturalnych mieszkańców i perspektyw do rozwoju działań kulturalnych (opinie). Wykorzystano w niej dane statystyczne dostępne w Urzędzie Gminy w Długosiodle, a jako metody badań wybrano ankiety oraz warsztaty i badania fokusowe, które przeprowadzono z mieszkańcami sołectw wchodzących w skład gminy.



Spotkanie informacyjne w Starym Bosewie

Badanie predyspozycji mieszkańców Długosiodła i okolicznych wsi skłaniało do zadania wielu pytań. Jak dziś oceniać potrzeby kulturalne? Czy wartościujące oceny „właściwego” udziału w kulturze są jeszcze możliwe? Czy autorzy lokalnego życia kulturalnego mają prawo negatywnie oceniać tych, którzy zamiast przyjść do ośrodka kultury wolą film w TV bądź na DVD, spotkanie ze znajomymi czy spędzanie czasu wolnego przed komputerem?

Do kogo zatem powinny być adresowane działania kulturalne w lokalnej społeczności? Jakiej kultury potrzebują mieszkańcy gminy, a jaka jest im oferowana? W jakich imprezach chcą uczestniczyć? Jak infrastruktura pasuje do tych oczekiwań i czy przeciętny mieszkaniec gminy jest gotowy partycypować w kosztach działań kulturalnych organizowanych przez lokalny ośrodek kulturotwórczy? Zebrany został obszerny materiał, który precyzuje, w jaki sposób zaspokajane są obecnie potrzeby kulturalne mieszkańców Gminy Długosiodło, ale też jakie są oczekiwania respondentów. Badanie to stanowi również nieocenione źródło wiedzy, w jaki sposób kształtować ofertę kulturalną i służyć mieszkańcom by Centrum Kultury tętniło życiem, sala w czasie imprez była pełna, ale przede wszystkim – by wchodzący do Gminnego Centrum Informacji, Kultury, Sportu i Rekreacji w Długosiodle byli zadowoleni z tego, co przeżyli czy doświadczyli.

ROZDZIAŁ I. GMINA DŁUGOSIODŁO

CHARAKTERYSTYKA

Gmina Długosiodło położona jest w północno-wschodniej części powiatu wyszkowskiego. Zajmuje tereny nizinne o powierzchni 16 745 ha, z czego 6 530 ha to lasy. Siedziba gminy, Długosiodło, oddalona jest od Warszawy o 75km, od Wyszkowa 24 km, a od Ostrołęki 44 km. Bliskość ważnych szlaków komunikacyjnych powoduje, że gmina jest bardzo dobrze połączona z wieloma ważnymi ośrodkami gospodarczymi i kulturalnymi centralnej i północno-wschodniej części kraju.



Życie mieszkańców Długosiodła i okolicznych wiosek od najdawniejszych czasów było związane z rolnictwem. Dzisiaj również jest dominującym sektorem gospodarki w gminie, mimo że występują tu dość słabe gleby. Daje ono zatrudnienie 78% mieszkańcom. Ponad 9180 % ha obszaru gminy stanowią użytki rolne, na których działalność prowadzą 1443 gospodarstwa rolne. Są to tylko gospodarstwa indywidualne.

W części południowej gmina pokryta jest terenami podmokłymi, na których rozciągają się łąki. Umożliwiają one nastawienie produkcji rolnej na hodowlę bydła mlecznego i mięsnego. O charakterze upraw na terenie gminy decyduje przewaga gleb bielcowych. Uprawia się zboża, m.in. żyto, owies, pszenicę, pszenżyto oraz rośliny okopowe.

Rolnictwo w gminie Długosiodło skierowane jest na produkcję żywności ekologicznej. Sprzyja temu czyste, nieskażone środowisko naturalne. W tej chwili rolnicy rozpoczęli

dostosowywanie swoich gospodarstw do wymogów Unii Europejskiej. Wzrasta tempo rozwoju gminy i coraz wygodniej się tu żyje. W styczniu 2004 roku powstały dwa Niepubliczne Zakłady Opieki Zdrowotnej. Oferują szeroki zakres usług medycznych bezpłatnych i komercyjnych. Funkcjonuje tu także gabinet dentystyczny i pogotowie ratunkowe.

Sieć pozostałych usług jest także rozwinięta. Swoje usługi oferuje Bank Spółdzielczy, Urząd Pocztowy, a porządku strzeże Policja, której komisariat ma siedzibę w budynku Urzędu Gminy.

Nad bezpieczeństwem mieszkańców od prawie stu lat czuwają strażacy - ochotnicy. Ich działalność jest ściśle związana z historią i tradycją poszczególnych sołectw gminy. Pięć jednostek Ochotniczych Straży Pożarnych swoją działalność statutową realizuje bezinteresownie, pomagając mieszkańcom głównie przy zagrożeniach pożarami, powodzią i wypadkami drogowymi. Druhowie ochotnicy są również obecni i aktywni we wszystkich ważnych wydarzeniach społecznych i kulturalnych. Jednostka w Długosiodle jest w Krajowym Systemie Ratownictwa Gaśniczego. Gminne OSP mają również drużyny młodzieżowe w Długosiodle, Jaszczułtach i Sieczychach. Wyposażenie w sprzęt, umiejętności i doświadczenie strażaków ochotników są wykorzystane również dla bezpieczeństwa mieszkańców powiatu.

W trosce o poziom edukacji stale poprawiane są warunki kształcenia młodych mieszkańców. W gminie funkcjonują cztery szkoły podstawowe, zespół szkół, gimnazjum i przedszkole. Wszystkie budynki szkolne i przedszkole zostały w ciągu ostatnich lat gruntownie wyremontowane i zmodernizowane. Przy wszystkich szkołach istnieją profesjonalne place zabaw, które powstały w ramach programu rządowego „Radosna Szkoła”. Każda z nich stara się być nowatorską placówką, otwartą na oczekiwania rodziców i uczniów. W tym celu podejmują się nowych wyzwań oświatowych, realizują projekty unijne, wprowadzają innowacje pedagogiczne i metodyczne oraz programy autorskie, dbają o dobrą opinię lokalnej społeczności, a także uczestniczą w ogólnopolskich akcjach i rankingach edukacyjnych. Szkoły wychodzą naprzeciw nowym potrzebom uczniów kształcąc w zakresie ekologii, turystyki, tradycji regionalnej i uczestnictwa w kulturze. Wśród dzieci i młodzieży kultywowane są wartości patriotyczne poprzez postacie patronujące szkołom. Należy tu wymienić Papieża Jana Pawła II, którego imię nosi Publiczna Szkoła Podstawowa w Blochach, Tadeusza Kościuszkę – patrona szkoły w Długosiodle, hm. ppor. AK

„Zośkę” Tadeusza Zawadzkiego – patrona szkoły w Sieczychach, Janusza Korczaka – patrona szkoły w Dalekiem oraz Armię Krajową, której imię przybrało gimnazjum w Długosiodle.

Na terenie gminy działają cztery ośrodki przedszkolne. Ich celem jest wyrównywanie szans edukacyjnych dzieci w wieku od 3 do 5 lat poprzez stworzenie i upowszechnienie nowej formy edukacji przedszkolnej. Wczesna edukacja jest bowiem kluczowym czynnikiem wpływającym na jakość kapitału ludzkiego i najskuteczniejszym sposobem na wyrównywanie szans edukacyjnych tworzeniu i funkcjonowaniu ośrodków.

Gmina Długosiodło może się pochwalić tym, że jej mieszkańcy potrafią samodzielnie podejmować przedsięwzięcia i decydować o swoim kapitale. Najwięcej podmiotów gospodarczych stanowią indywidualne, specjalistyczne gospodarstwa rolne i drobna wytwórczość. Korzystna jest także struktura ludności. Wielu jest ludzi wykształconych, w tzw. wieku produkcyjnym. Godny podkreślenia jest wysoki stopień samodzielności finansowej mieszkańców, którzy są dobrze wykształceni, przygotowani i świadomi wyzwań przyszłości.

HISTORIA

Długosiodło ma ponad osiemsetletnią historię. Decydujący wpływ na powstanie tej nazwy miejscowej miał prawdopodobnie kształt rozciągającej się wzdłuż traktu osady (sioła) położonej w dolinie między wzgórzami. Nazwa miejscowości (Długosedle) po raz pierwszy pojawiła się w 1203 roku w wydany przez Konrada Mazowieckiego dokumencie, który głosi, że książę darował tę wieś wraz z innymi posiadłościami biskupowi płockiemu Günterowi. Miejscowość darowana Kościołowi stała się osadą biskupią zamieszkałą przez ludzi wolnych, nieodrabiających pańszczyzny, składających biskupowi dziesięcinę w naturze i pieniądzu. Lokowanie przez biskupów płockich Długosiodła na prawie niemieckim korzystnie wpłynęło na jego rozwój i poprawiło sytuację społeczną oraz materialną mieszkańców. W średniowieczu rozwijało się dzięki położeniu przy ważnych szlakach komunikacyjnych oraz sąsiedztwu Puszczy Białej, która dostarczała mieszkańcom żywności i drewna na opał. Przechodzący przez osadę trakt handlowy łączący Pułtusk z Nowogrodem wpłynął na ukształtowanie targowo – rzemieślniczego charakteru osady. Spokój mieszkających tu ludzi przerywały najazdy Prusów i Jaćwingów.

Tragicznie zaznaczył się w historii rok 1262, kiedy to hufce Mazowszan stoczyły krwawą walkę ze zbrojnymi oddziałami Rusinów, Litwinów i Jaćwingów pod dowództwem Mendoga i Swarna.

Ważną datą w historii miejscowości był dzień 24 lipca 1481 r. Wtedy to biskup płocki Piotr Ścibor z Chodkowa wydał na zamku w Pułtusku dekret powołujący do życia parafię w Długosiodle, którą początkowo zamieszkiwało ok. 1000 wiernych. Pierwszy niewielki kościół, pod wezwaniem Wniebowzięcia Najświętszej Marii Panny i św. Jana Chrzyciela, został wybudowany z drzewa. Obok świątyni posadzono dąb, który do dziś tu rośnie jako jedyny żywy świadek tamtych czasów. W 1630 r. mieszkańcy Długosiodła i okolic ufundowali figurę św. Rocha (do dziś znajdującą się w kościele), do którego modlili się o wstawiennictwo, kiedy okolicę nawiedziła zaraza. Wtedy też ustanowiono odpust będący najważniejszym świętem parafialnym.

W XVI w. pod względem urbanistycznym Długosiodło miało wiele cech miejskości. Regularna zabudowa, rynek w centrum oraz kościół parafialny nadawały mu charakter typowego miasteczka. Było też ośrodkiem lokalnego handlu oraz pełniło różnorodne funkcje gospodarcze, kulturalne i administracyjne. Z tego względu Długosiodło otrzymało w 1556 r. przywilej miejski. Wpis do akt kancelarii biskupiej informuje, że w tymże właśnie roku król Zygmunt August wyraża zgodę na założenie miasta Długosiodła. Niestety, przywilej ten nigdy nie został wprowadzony w życie. Do dziś jednak przetrwał zwyczaj handlowania towarami na cotygodniowych targach i jarmarkach odbywających się w każdą pierwszą środę miesiąca.

Dzieje Długosiodła zawsze były nierozzerwalnie związane z ważnymi wydarzeniami historycznymi w kraju. Mieszkańcy tych okolic brali udział w powszechnej partyzantce przeciw Szwedom w czasie wojen polsko - szwedzkich w XVII wieku. Henryk Sienkiewicz w „Potopie” tu właśnie umieszcza jedną z potyczek Kmicica z najeźdźcą. Z tamtymi czasami wiąże się również legenda, według której wydmy w lesie w pobliżu Długosiodła nazywają się *Dziewicze Góry*, bo w tym miejscu zapadły się pod ziemię długosiedlskie dziewczęta uciekające przed Szwedami.

Nieszczęścia XVII w. - potop szwedzki i zarazy nawiedzające Puszcę Białą - spowodowały zniszczenie i wyludnienie istniejących tu osad. Lustracja przeprowadzona w Długosiodle w 1659 r. stwierdziła bardzo zły stan budynków gospodarskich oraz małą liczbę ludności i zwierząt hodowlanych. W tej sytuacji zaszła konieczność sprowadzenia na teren Puszczy Białej osadników z zewnątrz w celu zagospodarowania zdewastowanych wsi.

W XVIII w. trwała akcja lokacyjna, a obeznani z gospodarką leśną osadnicy przybywali tu z pobliskiej Puszczy Zielonej. Osadnictwo kurpiowskie nie zdołało jednak przywrócić stanu sprzed zniszczeń.

Powolny upadek Rzeczypospolitej w XVIII w. wpłynął również na życie mieszkańców Długosiodła. Patriotyczny zryw, jakim było powstanie kościuszkowskie w 1794 roku, odbił się szerokim echem w całej Puszczy Białej. Raporty płynące do stolicy informowały o patriotycznej postawie chłopów z terenów między Wyszkiem a Ostrowią.

Pamięć o Insurekcji i jej Naczelniku społeczeństwo Długosiodła uczciło później dwoma pomnikami. Pierwszy, z napisem „W setną rocznicę skonu Tadeusza Kościuszki – Rodacy”, odsłonięto w 1917 r. Drugi, przedstawiający Kościuszkę na koniu, został odsłonięty 22 VII 1977 r.

Po klęsce powstania i III rozbiórce w 1795 r. tereny Puszczy Białej znalazły się pod zaborem pruskim. Zaborcy rozpoczęli natychmiast rabunkową eksploatację lasów oraz nałożyli dodatkowe obciążenia na okoliczną ludność.

Wiek XIX upłynął w Długosiodle pod znakiem powstań narodowych, zróżnicowania narodowościowego i religijnego osady, ale także dalszego jej rozwoju.

W czasie powstania listopadowego w maju 1831 r. pod Przetyczą i Długosiodłem stoczono z Rosjanami zwycięskie bitwy. Większy ślad w historii miejscowości odcisnęło jednak powstanie styczniowe. Ten zryw narodowy masowo poparli tutejsi chłopci. Zaznaczyli oni swoją obecność w kilku wygranych bitwach. Największa rozegrała się na uroczysku Bykowce pod łączką, gdzie stanął oddział powstańczy pod dowództwem Karola Fryczego. Około 20 maja 1863 r. dotarł tu ze swoimi żołnierzami Polikarp Dąbkowski. We wsi Jaszczuły, w okresie działań powstańczych, miał swoją kwaterę jeden z czołowych przywódców - Zygmunt Padlewski. Fakt przebywania na tym terenie wysokiego rangą dowódcy spowodował tak liczne zgłaszanie się okolicznych mieszkańców do powstania. Masowy udział w powstaniu był powodem wzmożonych represji ze strony Rosjan. Przykładem upokarzającego zachowania zaborcy było darowanie wsi Lipniak Majdan (obecnie Lipniak Majorat) dygnitarzowi carskiemu za zasługi w tłumieniu powstania.

Wiek XIX przyniósł Długosiodłu i okolicom także zmianę struktury narodowościowej i wyznaniowej. Napływ kolonistów niemieckich (17 % mieszkańców) oraz ludności żydowskiej spowodował, że obok siebie żyli katolicy, ewangelicy oraz przedstawiciele wyznania mojżeszowego.

W roku 1867, Długosiodło, podległe dotychczas Pułtuskowi, włączono do powiatu ostrowskiego. Mimo wielu trudności wieś rozbudowywała się i w 1881 r. liczyła 63 domy i 460 mieszkańców. Dzieci uczęszczały do dwóch szkół - elementarnej w Długosiodle i niemieckiej w Marianowie. W okolicy działały trzy zakłady przemysłowe: huta szkła w Dębienicy, smolarnie w osadach Syropiast i Jarzábka. W 1897 r. zbudowano kolej Wyszaków - Ostrołęka, a stację ulokowano w Przetyczy. Nad Narwią i Wymakraczem zajmowano się rybołówstwem, wikliniarstwem i flisactwem.

W kolejnym stuleciu następował dalszy dynamiczny rozwój Długosiodła, przerywany dwoma światowymi konfliktami. W 1903 r. powstała tu pierwsza apteka, a na terenie gminy funkcjonowały trzy szkoły, w tym nowo wybudowana w Długosiodle. W 1908 r. rozpoczęto budowę kościoła wg projektu Józefa Piusa Dziekońskiego, którą zakończono w roku 1912.

Pierwsza wojna światowa przyniosła ogromne zniszczenia i zahamowała rozwój gminy. Dała jednak wolność i nadzieję na lepsze jutro. Pomimo trudnej sytuacji gospodarczej powstał w Długosiodle nowy, murowany budynek szkoły, a za sprawą czystego powietrza i bliskości lasów sosnowych okolica zyskała letniskową i wypoczynkową sławę. Miejscowość coraz bardziej zyskiwała na znaczeniu jako ważny punkt usługowo-handlowy w Puszczy Białej.

Powolny, lecz systematyczny proces przemian dokonujących się w gospodarce regionu, został brutalnie przerwany wybuchem II wojny światowej. 8 września 1939 r. do Długosiodła wkroczyli Niemcy, rozpoczynając sześciolletnią okupację. Społeczeństwo nie przyjęło biernej postawy i natychmiast przystąpiło do organizowania oporu.

Mimo represji ze strony okupanta lasy w okolicach Długosiodła były miejscem nieustających działań partyzanckich. Nocą z 20 na 21 sierpnia 1943 r. warszawskie Grupy Szturmowe „Szarych Szeregów” uderzyły na strażnicę w Sieczechach przy linii granicznej dzielącej generalną Gubernię od Rzeszy. W akcji zginął Tadeusz Zawadzki „Zośka”. We wrześniu w pobliżu osady Pecynka zainstalowano radiostację partyzancką nadającą do Londynu meldunki o sytuacji w Polsce. 29 lutego 1944 roku, w odpowiedzi na zastrzelenie dwóch niemieckich urzędników z gminnego Arbeitsamtu i wykradzenie z Urzędu Gminnego w Długosiodle wykazu osób wyznaczonych na roboty przymusowe do Niemiec, hitlerowcy przeprowadzili pacyfikację Długosiodła. W czasie tej terrorystycznej akcji na plac przy szkole spędzono około 300 osób. Większość z nich torturowano podczas bestialskich przesłuchań.

31 sierpnia 1944 r. pod Pecynką rozegrała się największa bitwa w Puszczy Białej. Z Niemcami walczył 3. batalion 13. PP AK złożony z 8. kompanii pod dowództwem ppor. Alfreda Wieczorka ps. „Tatar”. Polacy, znający doskonale okoliczne lasy, odnosili wiele sukcesów mimo znacznej przewagi przeciwnika. Tego samego dnia Niemcy przeprowadzili egzekucję w Małaszku, w której rozstrzelano co najmniej 30 osób ludności cywilnej. 2 września, wycofujące się oddziały Wehrmachtu zamordowały w Lipniaku Majoracie 448 osób, w tym dużą grupę matek z dziećmi i starców. Była to największa zbrodnia ludobójstwa w polskiej wsi.

Po wyzwoleniu przywrócono w Polsce przedwojenny podział administracyjny. Gmina Długosiodło weszła w skład powiatu ostrowskiego. Tutaj, tak jak w całym kraju, lewica tworzyła i umacniała władzę ludową. Zaprowadzała nowy ład polityczny i społeczno – gospodarczy. Mimo wprowadzanej przemocą ideologii stalinowskiej były to lata intensywnych zmian i rozwoju gminy. W szybkim tempie znikwały z krajobrazu drewniane zniszczone chaty, które zastępowały okazałe murowane domy. Rozrastała się i poprawiała jakościowo sieć dróg, przynosząc w konsekwencji rozwój komunikacji autobusowej. Powstawały nowe zakłady pracy, rozwijało się szkolnictwo i życie kulturalne mieszkańców, na co znaczny wpływ miało powołanie biblioteki publicznej.

W 1956 r. gminę włączono w strukturę nowo utworzonego powiatu wyszkowskiego, w którego granicach funkcjonowała do roku 1975 r. Wtedy to, w wyniku wprowadzenia dwustopniowego podziału administracyjnego, zaczęła należeć do województwa ostrołęckiego. Po reformie przeprowadzonej w 1999r. Gmina Długosiodło położona jest na terenie województwa mazowieckiego, w granicach powiatu wyszkowskiego.

Miejscowość prężnie się rozwija i stawia czoło wyzwaniom cywilizacyjnym XXI wieku, a piękne położenie, urokliwe zakątki oraz tradycyjna gościnność mieszkańców przyciągają wielu odwiedzających.

GOSPODARKA

Życie mieszkańców gminy od zawsze związane było z rolnictwem, pracą w lesie, hodowlą. Ta działalność pozwalała utrzymać przy życiu siebie i swoją rodzinę. Dodatkowymi zajęciami były często bartnictwo, furmaństwo, flisactwo, wikliniarstwo.

Obecnie dominującym sektorem gospodarki w gminie Długosiodło jest w dalszym ciągu rolnictwo, mimo iż występują tu dość słabe gleby. Daje ono zatrudnienie 78% mieszkańców. Ponad 9180 ha obszaru gminy stanowią użytki rolne, na których działalność prowadzi 1800 gospodarstw rolnych. Są to tylko gospodarstwa indywidualne, a przeciętna ich wysokość nie przekracza 6,5 ha. Gmina pokryta jest w południowej części podmokłymi terenami, na których rozciągają się łąki. Umożliwia to zorientowanie produkcji rolnej na hodowlę bydła mlecznego mięsnego. Bielicowe gleby, powstałe w miejscu wykarczowanej puszczy zdecydowały o charakterze upraw na tym terenie. Do najbardziej popularnych zalicza się uprawę zbóż, m.in.: żyta, owsa, pszenicy i pszenżyta. Z roślin okopowych uprawia się ziemniaki.

W granicach administracyjnych gminy nie występują żadne surowce mineralne, toteż nie rozwinął się tu przemysł. Jedynym bogactwem są lasy.

Poza rolnictwem w gminie Długosiodło zatrudnionych jest 13 % mieszkańców, głównie w handlu i usługach. Na terenie gminy zarejestrowanych jest ok. 500 podmiotów gospodarczych. Występujący w niewielkim zakresie przemysł reprezentowany jest przez prywatne tartaki, zakład przemysłu drzewnego, piekarnie i zakłady rzemieślnicze.

Podział branżowy firm przedstawia się następująco (na podstawie danych z Planu Rozwoju lokalnego Gminy Długosiodło na lata 2004-2013): handel - 149, budownictwo - 60 firm, transport -10, gastronomia - 2, produkcja i usługi produkcyjne -30, inne usługi materialne i niematerialne - 85,

W gminie Długosiodło funkcjonuje 1.441 gospodarstw rolnych, w tym ok. 43% gospodarstw rolnych o powierzchni użytków rolnych do 5 ha.

SFERA SPOŁECZNA

Sytuacja demograficzna i społeczna terenu oraz rynek pracy

Ludność gminy Długosiodło (według stanu na dzień 30.09.2012 r.) liczyła 7937 mieszkańców.

Statystyka mieszkańców wg wieku i płci w gminie Długosiodło przedstawia się następująco:

Tabela 3. Ludność według grup wiekowych i płci.

Wiek	Mężczyzn	Kobiet	Ogółem
0 - 2	147	123	270
3	49	55	104
4 - 5	103	96	199
6	47	35	82
7	46	46	92
8 - 12	225	229	454
13 - 15	170	170	340
16 - 17	119	107	226
18	82	60	142
19 - 65	2610		2610
19 - 60		2138	2138
> 65	398		398
> 60		882	882
Ogółem	3996	3941	7937

Stan na dzień 30.09.2012 na podstawie danych z USC Gminy Długosiodło

STATYSTYKA LUDNOŚCI Z PODZIAŁEM NA SOŁECTWA

mieszkańcy zameldowani na stałe

stan na dzień 30.09.2012

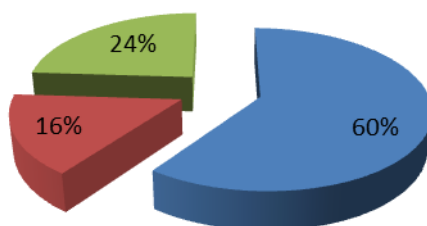
Lp.	Miejswowość	Liczba mieszkańców
1.	Adamowo	28
2.	Augustowo	169
3.	Blochy	381
4.	Budy Przetycz	103
5.	Chorchosy	119
6.	Chrzczanka Folwark	202
7.	Chrzczanka Włóściańska	203
8.	Dalekie	320
9.	Dębienica	175
10.	Długosiodło	1385
11.	Grądy Szlacheckie	141
12.	Grądy Zalewne	82
13.	Jaszczuły	397
14.	Kalinowo	264
15.	Kornaciska	193

16.	Lipniak Majorat	55
17.	Łączka	209
18.	Małaszek	68
19.	Marianowo	199
20.	Nowa Pecyna	83
21.	Nowa Wieś	82
22.	Nowe Bosewo	72
23.	Olszaki	106
24.	Ostrykół Dworski	59
25.	Ostrykół Włociański	84
26.	Plewki	87
27.	Prabuty	153
28.	Przetycz Folwark	104
29.	Przetycz Włociańska	195
30.	Sieczychy	424
31.	Stara Pecyna	134
32.	Stare Bosewo	826
33.	Stare Suski	121
34.	Stasin	48
35.	Wólka Grochowa	189
36.	Wólka Piaseczna	84
37.	Zalas	133
38.	Zamość	83
39.	Znamiączki	67
40.	Zygmuntowo	110
	OGÓŁEM	7937

Na terenie gminy Długosiodło struktura ludności według ekonomicznych grup wiekowych przedstawiona została na poniższym wykresie.

Struktura ludności w gminie Długosiodło według ekonomicznych grup wiekowych

■ wiek produkcyjny ■ wiek poprodukcyjny ■ wiek przedprodukcyjny



Źródło: Zestawienie własne na podstawie danych z USC Gminy Długosiodło (stan – grudzień 20012 r.)

Struktura ludności według podziału na podstawowe grupy wiekowe wskazuje na 24% udziału ludności w wieku przedprodukcyjnym w ogólnej liczbie mieszkańców. Łącznie na terenie gminy mieszka 1767 osób w wieku przedprodukcyjnym. 60% to liczba osób w wieku produkcyjnym, zaś ludność w wieku poprodukcyjnym stanowi 16 % całej populacji gminnej.

Należy zwrócić uwagę na postępujący odpływ osób w wieku przedprodukcyjnym, który świadczy o stopniowym starzeniu się społeczeństwa (jest to również trend ogólnonarodowy).

Udział ludności w wieku produkcyjnym wynoszący 60 % (4748 osób) jest niższy od średniej wojewódzkiej o ponad 7%.

Pozytywnym zjawiskiem jest natomiast stosunkowo niski udział osób w wieku poprodukcyjnym w ogólnej liczbie mieszkańców (16%).

KULTURA

W ustawie o samorządzie terytorialnym m.in. kulturę określa się jako zadanie własne samorządu, który finansuje najczęściej z własnych środków. Samorządy nie otrzymują na ten cel niemal żadnych pieniędzy centralnych i z reguły nie pokrywają też wydatków dochodami z działalności kulturalnej.

Największą część wydatków pochłania finansowanie działalności domów i ośrodków kultury, świetlic i klubów, a także bibliotek. Wydatki polskich gmin na kulturę w porównaniu do całości ich wydatków stanowią jedynie niewielki procent. W 2011 roku przeciętna polska gmina przeznaczyła na kulturę zaledwie 3,5% swojego rocznego budżetu. Co ciekawe, bardzo podobny procent budżetu przeznaczają na kulturę polskie gospodarstwa domowe (3,3%). W budżecie Gminy Długosiodło wydatki na kulturę corocznie rosną, co obrazuje poniższa tabela .

Rok	2014	2013	2012	2011
% budżetu	2,95	2,93	3,46	2,13

Życie kulturalne w gminie organizuje Gminne Centrum Informacji, Kultury, Sportu i Rekreacji. Oferuje mieszkańcom gminy szereg imprez rozrywkowych, kulturalnych, oświatowych i lokalnych. Zostało powołane do życia w 2003 roku.

Misją GCIKSIR jest prowadzenie wielokierunkowej działalności rozwijającej i zaspokajającej potrzeby kulturalne mieszkańców, upowszechnianie i promocja sportu i turystyki.

Stąd też placówka realizuje poniższe zadania:

- organizuje różnorodne formy edukacji kulturalnej i społecznej wśród dzieci, młodzieży i dorosłych,
- wspiera, popularyzuje i promuje twórczość artystyczną,
- tworzy warunki do rozwoju twórczości, folkloru i rękodzieła artystycznego oraz ludowego,
- koordynuje działalność na terenie gminy w zakresie organizacji imprez kulturalnych i rekreacji ruchowej,
- podejmowanie i wdrażanie przedsięwzięć zapewniających postęp sportu i turystyki.

Mieszkańcy Gminy Długosiodło mają szansę uczestniczyć w zajęciach, które odbywają się w Centrum Kultury. Są to m.in. zajęcia wokalne, taneczne, plastyczne, instrumentalne (nauka gry na pianinie). W ramach realizowanych projektów młodzież uczyła się gry na gitarze i na

bębnach afrykańskich oraz aktorstwa. Dorośli uczyli się sztuki kulinarnej pod okiem fachowców. Można się tu spotkać z ciekawymi ludźmi – pisarzami, aktorami itp.

Gminne Centrum Informacji, Kultury, Sportu i Rekreacji organizuje szereg imprez plenerowych, które cieszą się wśród mieszkańców dużym powodzeniem.

FINAŁ WIELKIEJ ORKIESTRY ŚWIĄTECZNEJ POMOCY

Jest to impreza, podczas której mieszkańcy całej gminy doskonale się bawią, wspierając jednocześnie szczytny cel. Towarzyszą jej liczne konkursy, loteria fantowa oraz licytacja. Występuje młodzież oraz dzieci z programami artystycznymi, koncert gwiazdy oraz „Świątełko do nieba”.

FESTYN RODZINNY NA POWITANIE LATA

Odbywa się w pierwszą niedzielę wakacji. Bogata oferta programowa skierowana jest do dzieci, młodzieży i dorosłych. Liczne konkursy, atrakcyjny program artystyczny oraz koncert gwiazdy powoduje udział ponad trzech tysięcy osób.

DOŻYNKI GMINNE – sierpień

Uroczystość jest zwieńczeniem ciężkiej pracy rolników oraz nawiązaniem do tradycji mieszkańców Puszczy Białej. Młodzi ludzie poznają zwyczaje i obrzędy ludowe związane z pracą rolników oraz zmieniającymi się porami roku. Jej celem jest wychowanie młodego pokolenia w duchu poszanowania nieprzemijających wartości.

WIELKIE MAZOWIECKIE GRZYBOBRANIE

Ze względu na kryjące niezliczone bogactwa lasu, a w szczególności różnorodne gatunki grzybów, organizowane jest wielkie zbieranie grzybów połączone z plenerową imprezą na leśnej polanie w samym sercu Puszczy Białej. Zbieranie grzybów, połączone z edukacją ekologiczną i dobrą zabawą kusi mieszkańców i turystów, by wziąć udział w tej tradycyjnej imprezie. Biorą w niej udział mieszkańcy gminy, gwiazdy teatru i filmu, dziennikarze i samorządowcy. Współorganizatorem tego przedsięwzięcia są Lasy Państwowe i Stowarzyszenie na Rzecz Rozwoju Gminy Długosiodło.

CYKLICZNE UROCZYSTOŚCI PATRIOTYCZNE

3 MAJA. Uroczystość rozpoczyna się Mszą Świętą z udziałem pocztów sztandarowych straży pożarnych, kombatantów i szkół. Następnie uczestnicy uroczystości udają się do parku, w którym kilka lat temu zasadzono dąb papieski i odsłonięto tablicę pamiątkową poświęconą pontyfikatowi Jana Pawła II. Tablicę ufundowali mieszkańcy gminy. Każdego roku, w rocznicę tej uroczystej chwili oddają hołd wielkiemu Polakowi.

ROCZNICA AKCJI „BURZA” W PUSZCZY BIAŁEJ. Każdego roku w pierwszą niedzielę września odbywa organizowana jest uroczystość upamiętniająca bitwę pod Pecynką – największą, jaka rozegrała się w Puszczy Białej w sierpniu 1944 roku. W rocznicę tych tragicznych wydarzeń, spotykają się przy mogiłach poległych w środku lasu, uczestnicy walk partyzanckich i ich rodziny oraz mieszkańcy, a w szczególności młodzież. Odbywa się apel poległych, złożenie wiązanek kwiatów i występy młodzieży przedstawiającej program historyczno – patriotyczny. Wydarzenie to jest żywą lekcją historii dla młodego pokolenia.

NARODOWE ŚWIĘTO NIEPODLEGŁOŚCI. Mieszkańcy gminy co roku uczestniczą w uroczystości z okazji odzyskania przez Polskę niepodległości. Przy współpracy z parafią organizujemy uroczystą Mszę Świętą z udziałem pocztów sztandarowych i chóru parafialnego i młodzieży, które przygotowują oprawę muzyczną liturgii oraz koncert pieśni patriotycznych. Po południu odbywa się spotkanie patriotyczne, na którym występuje młodzież oraz odbywa się koncert muzyki poważnej w wykonaniu znanych polskich artystów.

CYKLICZNE UROCZYSTOŚCI OKOLICZNOŚCIOWE

ŚWIĘTO KOBIET Z tej okazji każdego roku organizowany jest koncert w wykonaniu miejscowej młodzieży oraz artystów .

NOC ŚWIĘTOJAŃSKA .Tego wieczoru mieszkańcy naszej gminy bawią się nad stawem w parku. Są występy seniorów, grup samopomocowych i dzieci nawiązujące tematyką do tego wyjątkowego dnia. Swym niepowtarzalnym urokiem zachwycają wianki zgłoszone do konkursu. Barwny korowód z wiankami przechodzi ulicami Długosiodła po czym w promieniach zachodzącego słońca zostają spławione na stawie i migotają do późnych godzin nocnych

JUBILEUSZ PAR MAŁŻEŃSKICH. Uroczystość organizowana jest dla jubilatów obchodzących złote i srebrne gody.

DZIEŃ SENIORA. Uroczystość dla najstarszych mieszkańców gminy połączona z potańcówką.

WIECZÓR WIGILIJNY – spotkanie opłatkowe mieszkańców połączone z koncertem kolęd i degustacją potraw wigilijnych.

GMINNY PRZEGLĄD KOLED I PASTORAŁEK. Do konkursu przystępują dzieci i młodzież ze szkół podstawowych i gimnazjów. Jego celem jest pielęgnowanie tradycji wspólnego kolędowania oraz poznawanie przez najmłodszych ciekawej historii kolędy oraz tradycji związanych ze świętami Bożego Narodzenia.

PLENERY MALARSKIE – malowanie domów w centrum Długosiodła i murali w parku przy skansenie.

SYMPOZJA HISTORYCZNE – z udziałem znanych historyków i regionalistów.

W Długosiodle działa również Gminna Biblioteka Publiczna prowadząca dwie filie biblioteczne: w Starym Bosewie i Blochach. Biblioteka jest ogólnodostępną placówką kultury, działającą od 60 lat na rzecz mieszkańców. Funkcjonuje jako gminna instytucja kultury, której misją jest rozwijanie i zaspakajanie potrzeb edukacyjnych, kulturalnych i informacyjnych społeczności lokalnej. W swoich działaniach dąży do kształtowania i wyrabiania nawyków czytelniczych. Dysponuje aktualnym księgozbiorem, w ilości 30814 tys. woluminów, praktycznie z każdej dziedziny wiedzy. Posiada kompletne piśmiennictwo dotyczące gminy (wydawnictwa zwarte, ciągłe i dokumenty życia społecznego). Rocznie rejestruje ponad 800 czytelników, dla których wypożyczonych zostaje ponad 11000 tys. woluminów. Liczba wypożyczeń na 100 mieszkańców- 143,95. Biblioteka wspiera i rozwija tożsamość kulturową mieszkańców poprzez aktywny udział w organizacji imprez na terenie gminy. Promuje lokalnych twórców i artystów ludowych. Współpracuje z wszystkimi organizacjami i placówkami oświaty z terenu gminy.

Biblioteka gminna jest skomputeryzowana – posiada katalogi elektroniczne i komputerową bazę czytelników. Umożliwia też korzystanie z czytelni internetowej. Korzysta z niej prawie 1000 osób rocznie. Lokal pozbawiony jest barier architektonicznych i przystosowany do korzystania dla osób niepełnosprawnych, a dobra lokalizacja obok szkół, przedszkola, Urzędu Gminy, Urzędu Poczтового, banku i obiektów sportowych sprzyja działalności kulturalnej.

ROZDZIAŁ II. METODOLOGIA

W celu osiągnięcia założonych celów projektu posłużono się metodami i technikami badawczymi, zarówno jakościowymi jak i ilościowymi.

W „Diagnozie potrzeb kulturalnych mieszkańców gminy Długosiodło” posłużono się analizą danych pochodzących z różnych źródeł, a więc wykorzystano zarówno materiały zastane, jak i dane wywołane. Uwzględniono perspektywę różnych grup respondentów - mieszkańców gminy, członków organizacji pozarządowych, lokalnych liderów.

Diagnoza została przeprowadzona za pomocą czterech metod badawczych. Podzieliliśmy je na bezpośrednie i pośrednie. Bezpośrednie miały wprost wskazać potencjalnych beneficjentów projektu. Pośrednie pozwolić dotrzeć do możliwie szerokich kręgów społeczności, dostrzec te przejawy oddolnych aktywności kulturalnych, które były do tej pory "niewidoczne" dla Ośrodka. Metody bezpośrednie to konkurs na inicjatywę i spotkania informacyjne, metody pośrednie to ankieta i akcja promocyjna.

Głównym bezpośrednim mechanizmem był oczywiście **konkurs na inicjatywę**. Został on ogłoszony 6 lipca 2014 r. i trwał do 18 lipca 2014 r. W ramach konkursu mieszkańcy gminy mogli zgłaszać projekty wydarzeń kulturalnych i społecznych, które miałyby się odbyć na terenie działania Centrum Kultury. Na potrzeby konkursu została stworzona specjalna zakładka na stronie internetowej gminy pod adresem <http://www.dlugosiodlo.pl> zawierająca regulamin konkursu oraz wyczerpującą instrukcję zasad składania wniosków.

Naszym celem było uczynienie konkursu możliwie najbardziej dostępnym dla różnych grup społecznych. Konkursowi towarzyszyła również intensywne promocja na stronie internetowej gminy, w mediach lokalnych, w formie ulotek i plakatów.

Ponadto GCIKSIR zorganizowało sześć spotkań informacyjnych dla potencjalnych beneficjentów projektu. Spotkania odbyły się w instytucjach publicznych ważnych dla lokalnej społeczności: w Długosiodle w Centrum Kultury, w Sieczechach w Domu Sołeckim, w Prabutach w Świetlicy Wiejskiej, w Jaszczułtach w Świetlicy Wiejskiej, w Chrzczance Włociańskiej w siedzibie Centrum Kultury w Chrzczance Włociańskiej, w Starym Bosewie w Świetlicy Środowiskowej.

Celem spotkań było przedstawienie założeń projektu lokalnym liderom i wszystkim zainteresowanym, poznanie oczekiwań mieszkańców odnoszących się do sfery kultury oraz promocja i pomoc w wypełnianiu wniosków aplikacyjnych.

Wreszcie ostatnią z metod była ankieta. Jej celem było poznanie opinii i potrzeb związanych z uczestnictwem w kulturze mieszkańców gminy Długosiodło. Ankieta, została przeprowadzona na losowo wybranej grupie respondentów, była również dystrybuowana podczas spotkań informacyjnych oraz dostępna na stronie internetowej Gminy Długosiodło.

Rozdział III. ANALIZA BADAŃ FOKUSOWYCH

Warsztaty fokusowe w świetlicach wiejskich przeprowadzili pracownicy Gminnego Centrum Informacji, Kultury, Sportu i Rekreacji. Wzięło w nich udział 75 osób. Wśród uczestników warsztatów przeważającą ilość stanowiły kobiety: 85%.

Tylko na spotkanie w Sieczychach przybyli przedstawiciele młodzieży – w wieku od 16 do 18 lat. Spotkania przeprowadzili pracownicy Gminnego Centrum Informacji, Kultury, Sportu i Rekreacji. Dobór osób uczestniczących w badaniu nie gwarantował pełnej reprezentatywności wyników, jednak w związku z dość szerokim przekrojem społecznym, zgromadzone dane wydają się być wiarygodną podstawą do formułowania wniosków.



Spotkanie w Świetlicy Wiejskiej w Sieczychach

Społeczność wiejska uważa, że jest pomijana w działaniach Centrum Kultury. Najczęściej pojawiającymi się problemami związanymi z działaniami kulturalnymi jest brak oferty w ich wioskach. Chcą, by w ich miejscowościach odbywały się koncerty, spotkania z artystami, wieczory poezji, nauka tańca. Głównymi problemami napotykanymi na drodze do uczestnictwa w wydarzeniach i zajęciach odbywających się w Centrum Kultury są:

- utrudniony dojazd do miejscowości gminnej, głównie w godzinach popołudniowych;
- utrudniony dojazd do miejscowości gminnej w weekendy na imprezy i uroczystości okolicznościowe.

Mieszkańcy okolicznych miejscowości w dużej mierze uzależnieni są od komunikacji publicznej. W godzinach popołudniowych, kiedy dzieci i młodzież mogłaby uczestniczyć w zajęciach, nie kursują już autobusy. Mieszkańcy wsi mają więc trudności z transportem dzieci na zajęcia pozalekcyjne, a brak połączenia autobusowego pozbawia ich możliwości korzystania z zajęć i uczestnictwa w imprezach. Dzieci mają też w tygodniu bardzo dużo zajęć pozalekcyjnych w szkołach w ramach różnorodnych projektów unijnych i często nie starcza im dosłownie czasu na udział w zajęciach organizowanych przez Centrum Kultury.

Barierą dominującą jest jednak niechęć do uczestniczenia w działaniach kulturalnych przez mieszkańców wsi. W rozmowach z sołtysami i aktywnymi mieszkańcami wiosek poruszany był problem związany z motywacją mieszkańców do zaangażowania się w działania kulturalne lokalnej społeczności. Ich zdaniem ci, którzy w ogóle nie są zainteresowani udziałem w życiu kulturalnym gminy, nie uczestniczą też w „życiu” wioski. Zupełnie nie interesują tym, co dzieje się w granicach własnej miejscowości, zajęci są tylko własnymi sprawami. Mają też niechętny stosunek do tych, którzy chcą coś zrobić dla lokalnej społeczności. Wśród tej części mieszkańców dominuje pogląd, że korzystanie z kultury nie jest im potrzebne, dlatego niechętnie współuczestniczą w wydarzeniach typu koncerty, wystawy, czy występy kabaretów.

W świetle rozmów z uczestnikami warsztatów na temat spędzania wolnego czasu wydaje się, że uczestnictwo w działaniach kulturalnych jest raczej kwestią wyboru pomiędzy różnymi innymi formami spędzania wolnego czasu (na korzyść bardziej zindywidualizowanych praktyk). Drugą przyczyną nie uczestniczenia w kulturze deklarowany był brak osoby towarzyszącej w uczestniczeniu w dostępnych formach działań kulturalnych. Sytuację tę trafnie określa stwierdzenie „Nie ma z kim pójść, a samemu się nie chce”. W tym wypadku rozmówcy utożsamiali się z wyobrażeniem uczestnictwa w wydarzeniu kulturalnym jako działaniu wspólnym, grupowym, powiązaniem z nieformalnymi sieciami społecznymi. Częściej kobiety zgadzały się z takim stwierdzeniem, co wynikać może z wciąż obecnego na wsiach tradycyjnego postrzegania roli kobiety, która nie powinna uczestniczyć w działaniach kulturalnych sama, lecz w towarzystwie. Ich mężowie najczęściej pracują poza miejscem zamieszkania i późno wracają do domu bądź są zmęczeni i nie mają ochoty na uczestniczenie w wydarzeniach kulturalnych.

Na co dzień oferta kulturalno-rozrywkowa w Gminie Długosiodło, w szczególności dla młodzieży ponadgimnazjalnej, jest bardzo ograniczona. Ci młodzi ludzie mają możliwość

spotkać się tylko w jednym lokalu. Jest to Pub „Sokół”. Rzadko są tu jednak organizowane jakiegokolwiek wydarzenia z myślą o uczniach. Ich oferta ogranicza się w zasadzie tylko do gastronomii.

Według młodych osób uczestniczących w warsztatach największym problemem jest brak oferty skierowanej do tej grupy wiekowej. Ich zdaniem oferta Centrum Kultury kierowana jest przede wszystkim do dzieci. W związku z tym młodzież się nią nie interesuje. Do niedawna placówka jednak prowadziła szczególne działania promocyjne dotyczące oferty skierowanej do młodzieży. Przykładem są wakacyjne plenery i warsztaty malarskie, warsztaty fotograficzne i teatralne. Nie cieszyły się jednak zainteresowaniem. Młodzi uczestnicy spotkania uważali, że brakuje rozrywki. Chodziło im głównie o dyskoteki. Na podstawie rozmów można stwierdzić, że najbardziej popularnymi sposobami spędzania wolnego czasu jest komputer, oglądanie filmów i spotkania ze znajomymi. Wiele osób spędza wolny czas w domu bądź u znajomych. Spośród działań Centrum Kultury wybierają głównie imprezy plenerowe - Finał WOŚP, Festyn Powitanie lata, Dni Długosiodła i Wielkie Grzybobranie.

Siedziba Centrum Kultury kojarzy się uczestnikom warsztatów przede wszystkim z różnego rodzaju imprezami okolicznościowymi. Wiedzą, że odbywają się w niej koncerty, przedstawienia, wystawy, spotkania. Niektórym z kolei kojarzy się z nauką gry na instrumentach czy nauką tańca. Większość rozmówców sama uczestniczyła w tego rodzaju wydarzeniach i zajęciach. Ludzie młodzi deklarowali, że w przeszłości sami występowali na scenie reprezentując swoją szkołę podczas różnych uroczystości lub brali udział w zajęciach. Starsi z kolei zasiadali jako widzowie gdy występowały ich dzieci lub wnuki. Nie zdarzyło się by ktokolwiek nic nie wiedział o działaniach placówki.

Mieszkańcy wiosek czują się poinformowani o działaniach Gminnego Centrum Informacji, Kultury, Sportu i Rekreacji. Informacje o imprezach i innych działaniach kulturalnych podejmowanych na terenie gminy docierają do nich za pomocą plakatów, gazet lokalnych i Internetu.

Rozmowy z mieszkańcami małych społeczności wykazują, że oddolne inicjatywy kulturalne realizują się najczęściej w kręgach rodzinnych i przyjacielskich, tylko w wypadku seniorów pojawiają się załączki wspólnych większych działań kulturalnych. Ta grupa mieszkańców ma dużo wolnego czasu i niezwykle umiejętności organizatorskie.

Rozdział IV. ANALIZA BADAŃ ANKIETOWYCH

WYNIKI ANKIETY INTERNETOWEJ

Z odpowiedzi respondentów wynika, że najczęstszym sposobem na spędzenie wolnego czasu są spotkania ze znajomymi (26%), następną najczęściej pojawiającą się odpowiedzią „przed komputerem” (21%) oraz oglądając filmy w TV i na DVD (19%). Na aktywność fizyczną decydują się 15% badanych a kolejne 14% swój wolny czas poświęca na czytanie książek. Co dziesiąty badany decyduje się na inne formy takie jak: pielęgnacja ogrodu, zabawa z dziećmi, jazdę motocyklem lub rowerem.

Na pytanie jak często respondenci korzystają z oferty Gminnego Centrum Informacji, Kultury, Sportu i Rekreacji w Długosiodle zdecydowanie najczęstszą odpowiedzią jest „sporadycznie” (60%), nieregularnie bądź regularnie korzysta po 15% badanych, 10 % w ogóle nie jest nią zainteresowana, uważając ją za mało interesującą albo skierowaną tylko do dzieci i młodzieży. Wiedzę na temat życia kulturalnego GCIKSIR w Długosiodle czerpią z Internetu (33%), ogłoszeń i plakatów (26%) od rodziny i znajomych (21%), z gazet lokalnych (9%), miejsca pracy (6%), ulotek (5%).

Badani wiedzą o imprezach odbywających się na terenie Gminy Długosiodło, ponad 91% rozpoznaje Festyn „Powitanie lata”, 89% „Finał Wielkiej Orkiestry Świątecznej Pomocy”, 86% „Wielkie Mazowieckie Grzybobranie”, 64% słyszało o „Dniach Długosiodła”, co drugi respondent ma wiedzę o organizacji „Gminnego Przeglądu Kolęd i Pastorałek” a co czwarty o Pikniku „Noc Świętojańska”. Blisko 90% wypełniających ankietę deklaruje, że uczestniczyło w ww. imprezach. Najwięcej brało udział w Festynie „Powitanie lata” - 87%, w „Wielkim Mazowieckim Grzybobranie” – 78%, w Finale „Wielkiej Orkiestry Świątecznej Pomocy” 70%. Ponad połowa odpowiadających – 53% brała udział w „Dniach Długosiodła”, co piąta osoba w „Gminnym Przeglądzie Kolęd i Pastorałek”, a 13% uczestniczyło w Pikniku „Noc Świętojańska”. Wszystkie wymienione imprezy są wysoko oceniane przez uczestników i otrzymały głównie 4 i 5 punktów w skali od 1 do 5.

W ankiecie zaproponowano także szereg działań, w których respondenci lub ich dzieci mogliby uczestniczyć. Największym zainteresowaniem cieszyły się warsztaty plastyczne dla dzieci i młodzieży oraz koncerty muzyczne – 35%, ponad 33% chętnie wzięłoby udział w zajęciach fitness i spotkaniach z aktorami, pisarzami i naukowcami, 32% deklaruje chęć wyjazdu do teatru, co czwarty ankietowany zdecydowałby się na udział w warsztatach

tanecznych dla dzieci i dorosłych oraz w klubie filmowym. Wystawy malarskie lub fotograficzne obejrzałoby 23% ankietowanych a na zajęcia informatyczne chętnie uczęszczałoby 20% odpowiadających. Respondenci w mniejszym stopniu zainteresowani byłiby także warsztatami plastycznymi dla dorosłych (17%), udziałem w kole teatralnym (16%) i historyczno-turystycznym (14%), zajęciami w grupie wokalnej dla dorosłych (14%) oraz dla dzieci i młodzieży (13%) lub spotkaniami z muzyką poważną (13%). Znaleźliby się też chętni do udziału w kole szachowo-warcabowym (10%), klubie brydżowym (6%), kole motoryzacyjnym, warsztatach z rękodzieła dla dzieci i dorosłych, zlocie motocyklowym oraz zawodach sportowych.

Ankietowani mieli również możliwość wypowiedzenia się o jakie działania Gminne Centrum Informacji, Kultury, Sportu i Rekreacji w Długosiodle mogłoby rozszerzyć swoją ofertę kulturalną. Większość wypowiedzi nie zmieniałaby nic, bądź nie miała pomysłu na nowe działania. Opiniodawcy, którzy mieli własne przemyślenia najczęściej sugerowali warsztaty artystyczne: teatralne, muzyczne, taneczne oraz plastyczne, zarówno dla młodzieży jak i dorosłych. Proponowano także organizację zajęć kulinarnych oraz wykładów na temat zdrowego stylu życia. Fani muzyki i poezji chcieliby organizacji wieczorów z piosenką poetycką na świeżym powietrzu oraz koncertów muzyki poważnej. Kinomani dopominali się organizacji maratonów filmowych jak również seansów w kinie objazdowym. Respondenci chętnie oglądaliby wystawy (w tym również miejscowych twórców ludowych), uczestniczyli w wernisażach oraz spotkaniach z „ciekawymi” ludźmi. Proponowali także zwiększenie różnorodności zawodów sportowych, powiększenie oferty o turnieje w badmintona, wyciskaniu sztangi oraz organizację zawodów w gry interaktywne. Chcieliby także organizacji zawodów dla osób niepełnosprawnych. Postulowali o powołanie młodzieżowych sekcji siatkarskich i piłkarskich, zgłoszenie trenujących grup do rozgrywek ligowych oraz o powołanie grup rekreacyjnych (fitness, nordic walking, zumba dla dzieci). Sugerowano modernizację istniejących obiektów sportowych (Stadion Leśny w Długosiodle) oraz budowy nowych (boisko do siatkówki plażowej, siłownia na świeżym powietrzu). Były pomysły organizacji spływu kajakowego po Wymakraczu.

Opiniodawcy mieli też uwagi na temat organizowanych imprez plenerowych, najczęściej proponowali wydłużenie godzin ich trwania, wyrażali opinie na temat doboru rodzaju muzyki oraz artystów. W ocenie części ankietowanych, ilość imprez rozrywkowych jest za mała, a „gwiazdy wieczoru” nie prezentują odpowiedniego poziomu. Były również odpowiedzi

sugerujące organizację koncertów biletowanych by pozyskać środki na zaproszenie „topowych” wykonawców.

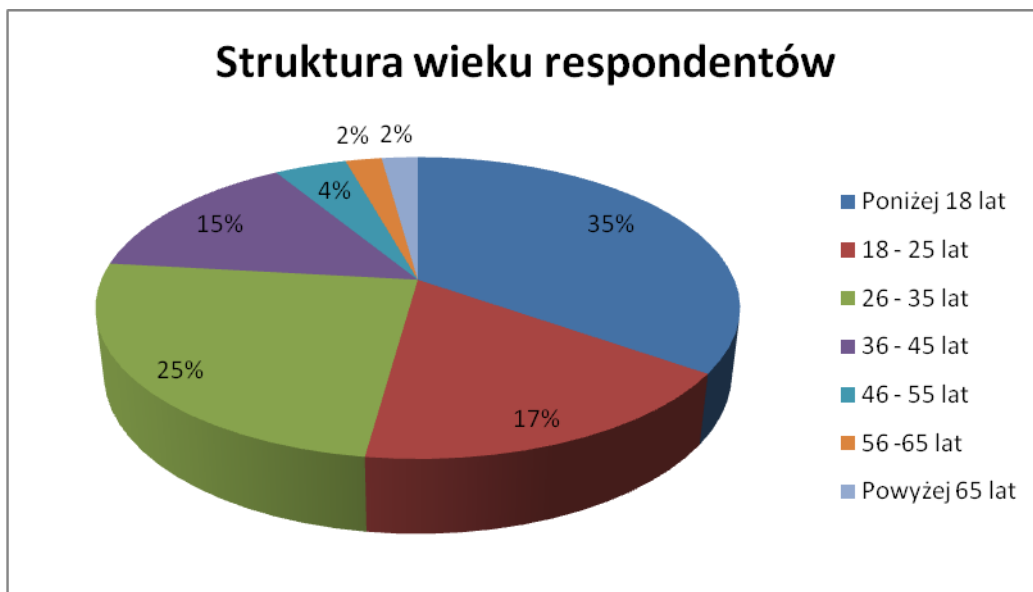
Ankietowani wypowiedzieli się także na temat środków finansowych, które są w stanie przeznaczyć na udział w życiu kulturalnym. Połowa z nich uznała, że nie chce, bądź nie jest w stanie przeznaczyć żadnych środków. Ci którzy zadeklarowali gotowość poniesienia kosztów, mogliby wydać na ten cel od 10 zł do 200zł z miesięcznego budżetu domowego. Najczęściej podawaną kwotą było 100 zł (35% ankietowanych, którzy chcą ponieść jakiegokolwiek wydatki na kulturę).

W dalszej części ankiety respondenci wypowiedzieli się na temat zmian w działalności Centrum Kultury. Uznali oni, że należy poprawić: dostępność informacji o ofercie (27%), godziny otwarcia (21%), wyposażenie (16%), warunki lokalowe (13%), uprzejmość pracowników (10%) oraz atmosferę na zajęciach (6%). Były także odpowiedzi sugerujące poprawę informacji na portalu gminy, dostępności informacji turystycznej w weekendy oraz o zwiększenie oferty kulturalnej w mniejszych miejscowościach gminnych.

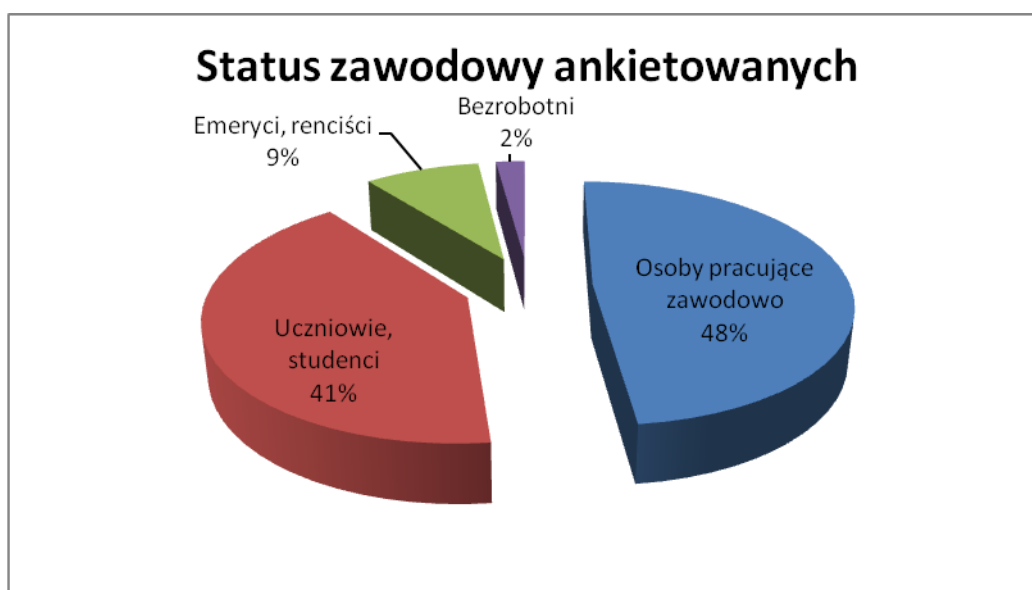
Wśród osób biorących udział w badaniu 51% stanowiły kobiety, 49% mężczyźni. Blisko połowa z nich to osoby z wyższym bądź wyższym niepełnym wykształceniem (47%), z pomaturalnym/licealnym (6%), po ukończeniu szkoły średniej (9%), zawodowej (21%), gimnazjaliści (16%) i z wykształceniem podstawowym (1%).

Struktura wieku ankietowanych kształtowała się następująco:

- poniżej 18 lat → 35%
- 18 – 25 lat → 18%
- 26 – 35 lat → 25%
- 36 – 45 lat → 15%
- 46 – 55 lat → 4 %
- 56 – 65 lat → 1,5 %
- powyżej 65 lat → 1,5%



W grupie osób, które zdecydowały się wziąć udział w ankiecie byli uczniowie i studenci, osoby pracujące zawodowo, emeryci, renciści oraz bezrobotni.



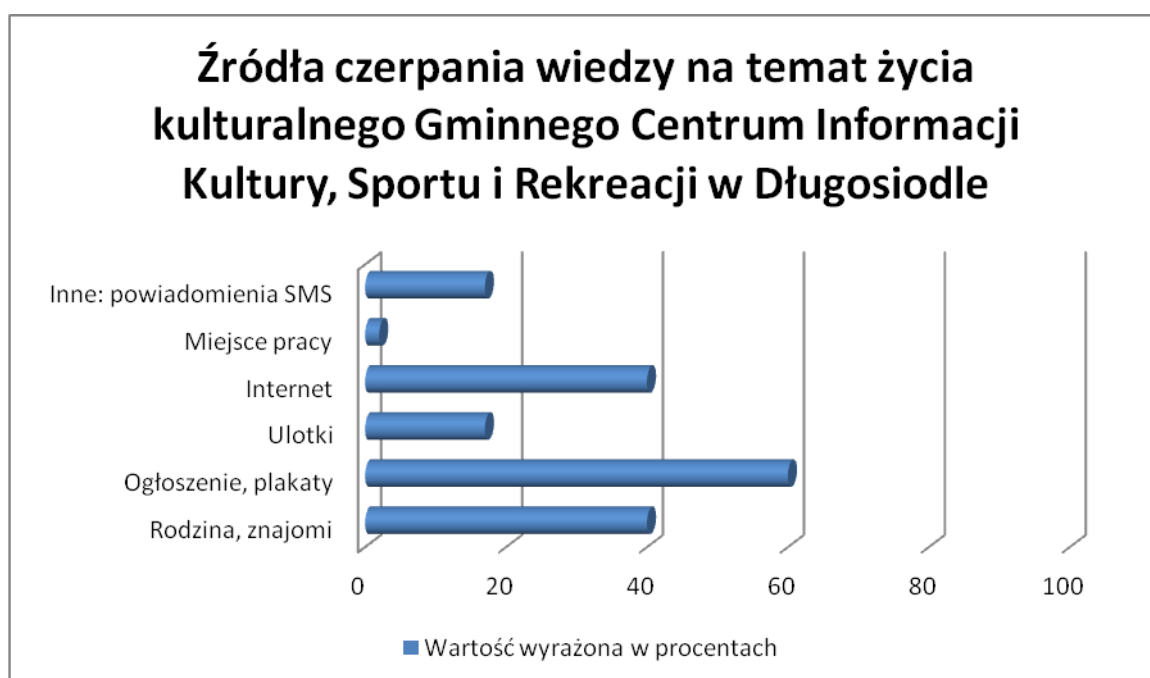
W badaniu wzięli udział głównie mieszkańcy Gminy Długosiodło, w miejscowości Długosiodło mieszka 40 % respondentów, w Starym Bosewie 18%, w Chrzczance Włościańskiej 4%, w Chorchosach, Grądach Szlacheckich, Olszakach, Starych Suskach – 3%. W ankiecie wzięli też udział mieszkańcy innych gminnych miejscowości tj. Nowe Bosewo, Blochy, Wólka Grochowa, Wólka Piaseczna, Augustowo, Jaszczuły, Kornaciska, Nowa Wieś, Grądy Zalewne, Ostryków Włościański, Sieczychy, Dalekie, ale również przedstawiciele miejscowości spoza terenu Gminy Długosiodło m.in. z Ulasku, Nur, Bialegobłota i Szczecina.

Ponieważ w ankiecie była możliwość wyboru więcej niż jednej odpowiedzi, sumy odpowiedzi są większe niż 100%.

WYNIKI ANKIETY PRZEPROWADZONEJ WŚRÓD CZŁONKÓW I WOLONTARIUSZY ORGANIZACJI POZARZĄDOWYCH ORAZ GRUP NIEFORMALNYCH

Z odpowiedzi respondentów wynika, że najczęstszym sposobem na spędzenie wolnego czasu są spotkania ze znajomymi (41%), następną najczęściej pojawiającą się odpowiedzią jest „oglądam filmy w TV i na DVD” (20%) oraz czytanie książek (20%). Na aktywność fizyczną i spędzenie czasu przed komputerem decyduje się po 8% badanych. Pojawiły się też inne pojedyncze odpowiedzi tj. słuchanie muzyki i pielęgnacja ogrodu.

Na pytanie jak często respondenci korzystają z oferty Gminnego Centrum Informacji, Kultury, Sportu i Rekreacji w Długosiodle zdecydowaną najczęstszą odpowiedzią jest „sporadycznie” (61%), regularnie korzysta 21% badanych, nieregularnie 10 %, kolejne 8% w ogóle nie uczestniczy w życiu kulturalnym, podając jako przyczynę odległość dzielącą miejsce zamieszkania i siedzibę Centrum oraz „brak komunikacji” i środków pieniężnych. Wiedzę na temat życia kulturalnego GCIKSIR w Długosiodle czerpią z kilku źródeł: ogłoszeń i plakatów 60%, internetu oraz od rodziny i znajomych po 40%, gazet lokalnych 38%, ulotek oraz powiadomień SMS wysyłanych przez Urząd Gminy Długosiodło po 17%.



Badani raczej wiedzą o imprezach odbywających się na terenie Gminy Długosiodło. 86% rozpoznaje Festyn „Powitanie lata” i „Wielkie Mazowieckie Grzybobranie”, 76% „Finał Wielkiej Orkiestry Świątecznej Pomocy”, 57% słyszało o „Dniach Długosiodła”, co drugi respondent ma wiedzę o organizacji „Gminnego Przeglądu Kolęd i Pastorałek” oraz Pikniku „Noc Świętojańska”. Blisko 90% wypełniających ankietę deklaruje, że uczestniczyło w ww. imprezach. Najwięcej brało udział w „Wielkim Mazowieckim Grzybobranu” – 67%, w Festynie „Powitanie lata” – 60%, w Finale „Wielkiej Orkiestry Świątecznej Pomocy” 55%. Co trzecia odpowiadająca osoba brała udział w „Dniach Długosiodła”, co czwarta w „Gminnym Przeglądzie Kolęd i Pastorałek”, a 13% uczestniczyło w Pikniku „Noc Świętojańska”. Wszystkie wymienione imprezy są wysoko oceniane przez uczestników i otrzymały głównie 4 i 5 punktów w skali od 1 do 5.

W ankiecie zaproponowano także szereg działań, w których respondenci lub ich dzieci mogliby uczestniczyć. Największym zainteresowaniem cieszyły się warsztaty taneczne dla dorosłych oraz organizacja wyjazdów do teatru (48%), 36% badanych chętnie uczestniczyłoby koncertach muzycznych, w warsztatach tanecznych dla dzieci i młodzieży 33%, w zajęciach fitness i spotkaniach z aktorami, pisarzami, naukowcami 31%. Co piąty ankietowany zdecydowałby się na udział w kole teatralnym, warsztatach plastycznych i zajęciach wokalnych dla dzieci i młodzieży. Chęć przynależności do grupy wokalne dla dorosłych, koła historyczno-turystycznego (bez ograniczeń wiekowych) oraz klubu filmowego deklaruje 14% odpowiadających. Taka sama grupa chętnie uczestniczyłaby w zajęciach informatycznych i obejrzałaby wystawy artystyczne (malarские, fotograficzne, rzeźbiarskie). Respondenci w mniejszym stopniu zainteresowani są spotkaniami z muzyką poważną (10%). Znaleźliby się też chętni do udziału w kole szachowo-warcabowym i klubie brydżowym (2%).

Ankietowani mieli możliwość wypowiedzenia się o jakie działania Gminne Centrum Informacji, Kultury, Sportu i Rekreacji w Długosiodle mogłoby rozszerzyć swoją ofertę kulturalną. Większość wypowiedzi nie zmieniały nic, bądź nie miała pomysłu na nowe działania. Opiniodawcy, którzy mieli własne przemyślenia najczęściej sugerowali organizację wyjazdów do kina, na koncerty, organizację warsztatów tanecznych oraz zajęć nauki gry na różnych instrumentach i nauki rękodzieła.

Ankietowani wypowiedzieli się także na temat środków finansowych, które są w stanie przeznaczyć na udział w życiu kulturalnym. Co czwarta odpowiadająca osoba uznała, że nie

chce, bądź nie jest w stanie przeznaczyć żadnych środków. Ci którzy zadeklarowali gotowość poniesienia kosztów, mogliby wydać na ten cel od 5 zł do 150zł z miesięcznego budżetu domowego. Najczęściej podawaną kwotą było 100 zł (32% ankietowanych, którzy chcą ponieść jakiegokolwiek wydatki na kulturę).

W dalszej części ankiety respondenci wypowiedzieli się na temat zmian w działalności Centrum Kultury. Uznali oni, że należy poprawić: dostępność informacji o ofercie (33%), godziny otwarcia (26%), wyposażenie (19%), uprzejmość pracowników (7%) oraz atmosferę na zajęciach (1%). Według 11% opiniodawców nie należy nic zmieniać.

Wśród osób biorących udział w badaniu 87% stanowiły kobiety, 13% mężczyźni. Ze względu na wykształcenie podział badanych ilustruje poniższy wykres.



Struktura wieku ankietowanych kształtowała się następująco:

- poniżej 18 lat → 2
- 18 – 25 lat → 3
- 26 – 35 lat → 5
- 36 – 45 lat → 9
- 46 – 55 lat → 6
- 56 – 65 lat → 11
- powyżej 65 lat → 4

W grupie badanych najliczniejszą grupę stanowili emeryci i renciści (33%), następnie osoby pracujące zawodowo (22%), prowadzące gospodarstwo domowe (18%), w trakcie nauki było 11% ankietowanych, 10 % bezrobotnych oraz jeden rolnik i opiekun osoby niepełnosprawnej. Co trzeci opiniodawca jest mieszkańcem Jaszczuła, 26% Sieczych, 16% Chrzczanki Włościańskiej, 10% Długosiodła, 6% Chrzczanki Folwark oraz po 3% zamieszkuje w Starym Bosewie, Łączce i Dębienicy.

Ponieważ w ankiecie była możliwość wyboru więcej niż jednej odpowiedzi, sumy odpowiedzi mogą być większe niż 100%.

Rozdział V

WNIOSKI I REKOMENDACJE

Podsumowując analizę stanu kultury w Gminie Długosiodło i potrzeb kulturalnych mieszkańców można stwierdzić, że zarówno uczestnicy, jak i osoby nie uczestniczące odbierają Gminne Centrum Informacji, Kultury, Sportu i Rekreacji pozytywnie. Uznają je za głównego inicjatora wydarzeń kulturalnych w gminie. Niepokojący jest jednak fakt, że aż 9% ogółu mieszkańców, którzy nie uczestniczą w żadnych wydarzeniach i zajęciach organizowanych przez instytucję w ogóle nie ma zdania na temat jej funkcjonowania, nie spotyka się z opiniami na jej temat. Po części wynika to z braku zainteresowania życiem gminy i ogólną biernością kulturalną społeczności. Fakt ten może też wynikać również stąd, że działania promocyjne ośrodka do nich nie docierają. Należy zatem zwrócić większą uwagę na promocję oferty, o której mieszkańcy najchętniej dowiadywaliby się z ulotek, lokalnych mediów, plakatów, które wiszą w widocznym miejscu, Internetu. Akcja informacyjna powinna dotyczyć zarówno stałej oferty, jak i działalności okresowej.

Stworzenie oferty kulturalnej w świetlicach wiejskich sprawi, że większa ilość mieszkańców małych wiosek weźmie udział w życiu kulturalnym gminy. W chwili obecnej świetlice działają w oderwaniu od życia kulturalnego gminy, nie funkcjonują jako jednostki kulturotwórcze a niezależne jednostki, w których pracują osoby w charakterze pracowników gospodarczych. Działanie świetlic pozbawione jest właściwego nadzoru merytorycznego. Podstawowym działaniem jakie powinno być podjęte w celu sprawnego rozwoju kultury jest podjęcie inicjatyw w terenie.



Warsztaty modelarskie i decoupage w Chrzczance Włościańskiej

Repertuar form wykorzystywania czasu wolnego zależy od miejsca zamieszkania, głównie od odległości danego sołectwa od „stolicy” gminy. Dla przeważającej części mieszkańców wypełniaczem wolnego czasu wciąż jest telewizja, choć w domowym modelu spędzania czasu coraz większą rolę odgrywa komputer z dostępem do Internetu. Na podstawie przeprowadzonych badań zidentyfikowano podstawowe problemy całej gminy w obszarze działań kulturalnych. Informacje te powinny stanowić źródło inspiracji dla wypracowania założeń strategii rozwoju kultury w gminie ponieważ kultura rozumiana jako dobro wspólne wymaga zmian najtrudniejszych, zachodzących w słabo mierzalnym i silnie zindywidualizowanym obszarze postaw i wzajemnego zrozumienia.

W Gminie Długosiodło odbywają się trzy imprezy plenerowe przyciągające większość mieszkańców gminy i regionu, nie wspominając o województwie. Ta forma działalności kulturalnej najbardziej odpowiada mieszkańcom, którym zdecydowanie odpowiada połączenie działań kulturalnych z ofertą typowo rozrywkową. Są one doskonałą formą integracji lokalnego środowiska, ponieważ można włączyć się czynnie w ich przebieg, np. poszczególne sołectwa przygotowują stoiska promujące ich miejscowość serwując uczestnikom potrawy regionalne a dzieci i młodzież występują na scenie, co daje niesamowitą satysfakcję ich rodzicom, rodzeństwu. Tego rodzaju oferta kulturalna

skierowana do mieszkańców obejmuje jednak głównie okres wakacyjny. Należy zastanowić się jak przyciągnąć odbiorców również w okresie zimowym.

Badanie wykazuje również, że oferta kulturalna w znacznej mierze trafia do dzieci. Niewielu jest dorosłych uczestników zajęć. Jak mówią badani, przyczyną takiego stanu rzeczy jest uboga oferta. Przyznają, że zajęcia w głównej mierze skierowane są do dzieci i trudno dorosłemu człowiekowi znaleźć coś dla siebie. Zatem poszerzenie oferty wydaje się być sposobem na pozyskanie nowych uczestników. Doskonałym rozwiązaniem byłoby równoległe prowadzenie zajęć dzieci i rodziców. To właśnie rodzice (osoby młode, pracujące) stanowią dużą grupę osób nie uczestniczących zupełnie w kulturze. Zazwyczaj rodzice odprowadzają swe pociechy na zajęcia, po czym do końca zajęć czekają na nie. Być może zechcieliby w tym czasie uczestniczyć w zajęciach, jeśli takowe zostałyby dla nich zorganizowane. W chwili obecnej takie rozwiązanie jednak nie jest możliwe, gdyż nie pozwalają na to warunki lokalowe ale istnieje perspektywa rozbudowy lokalu pod koniec bieżącego roku w ramach środków unijnych.



Warsztaty muzyczne w Centrum Kultury w Długosiodle

Potrzeba rozszerzenia oferty dotyczy także zajęć skierowanych do osób starszych. Zdaniem badanych dotychczasowa oferta jest uboga. Starsze osoby, głównie panie, chętnie brałyby udział w warsztatach teatralnych, tanecznych, muzycznych. Zdecydowana większość seniorów uczestniczy w wydarzeniach kulturalnych po to, by miło i przyjemnie spędzić swój wolny czas. Warto wobec tego, tworząc nowe oferty kulturalne, brać pod uwagę obecność

uczestników w starszym wieku, troszcząc się jednocześnie o odpowiednie ich relacje z przedstawicielami innych grup wiekowych.

Zarówno starszym, jak i młodszym osobom w ofercie ośrodka brakuje zajęć integrujących te dwie grupy. Dobrym pomysłem wydaje się być prowadzenie integracyjnych zajęć międzypokoleniowych. Istnieje konieczność wykreowania oferty, która obejmie całą społeczność od najmłodszych do seniorów, dzieci, młodzież, rodziców oraz dziadków. Działania te powinny pozwolić rozwinąć indywidualne zainteresowania. Wydaje się, że pewien powiew świeżości do oferty Centrum Kultury mogłyby wprowadzić rodzinne warsztaty artystyczne. Szczególnie należy w te działania zaangażować młodzież szkół średnich, która w niewielkim stopniu uczestniczy w życiu kulturalnym gminy. Zapewnienie młodym miejsca spotkań, w którym odbywałyby się wydarzenia w dużej części zaplanowane i zorganizowane przez samą młodzież, może dać im szansę na włączenie się w życie lokalnej społeczności, rozwijanie swoich pasji i zainteresowań.

Dużym wyzwaniem jest przekonanie młodzieży do aktywnego uczestniczenia w życiu kulturalno-społecznym. Zniechęceni i nieprzyzwyczajeni do działania młodzi ludzie mogą wykazywać mało inicjatywy. Ponieważ brak jej przykładów aktywnego włączania się w lokalne akcje, wolą zorganizować swój czas we własnym zakresie. Wielu z nich zamyka się w domu, spędzając czas przy komputerze, organizuje imprezy w gronie własnych znajomych. Rozmowy w trakcie warsztatów pokazały, że mieszkańcy chętnie widzieliby Centrum Kultury jako partnera innych inicjatyw, nie tylko tych zorganizowanych przez placówkę, ale także będących przejawem działań oddolnych. Uczestnicy badań fokusowych podkreślali rolę ośrodka jako opiekuna takich inicjatyw.

Przeprowadzone badania pozwalają na sformułowanie kilku kluczowych wniosków. Gminne Centrum Informacji, Kultury, Sportu i Rekreacji powinno skupić się w przyszłości na:

- zidentyfikowaniu i otoczeniu opieką oddolnych inicjatyw mieszkańców gminy,
- stworzeniu miejsca do spotkań dla młodzieży ze szkół średnich i pomoc przy organizacji ich własnych inicjatyw,
- rozszerzeniu oferty placówki dla ludzi starszych i rodziców oczekujących na dzieci uczestniczące w zajęciach,
- stworzeniu odpowiadającej potrzebom mieszkańców i i we współpracy z nimi oferty spędzania czasu wolnego w okresie zimowym,

- docieraniu z ofertą do większej liczby mieszkańców z wykorzystaniem różnorodnych form przekazu,
- wypracowaniu oferty kulturalnej w świetlicach wiejskich.

Spis Treści

Wstęp	1
Rozdział I. GMINA DŁUGOSIODŁO	2
Charakterystyka	2
Historia	4
Gospodarka	9
Sfera Społeczna	10
Kultura	12
Rozdział II. METODOLOGIA	16
Rozdział III. ANALIZA BADAŃ FOKUSOWYCH	18
Rozdział IV. ANALIZA BADAŃ ANKIETOWYCH	20
Wyniki Ankiety Internetowej	20
Wyniki Ankiety Przeprowadzonej Wśród Członków i Wolontariuszy Organizacji Pozarządowych Oraz Grup Nieformalnych	24
Rozdział V. WNIOSKI I REKOMENDACJE	28