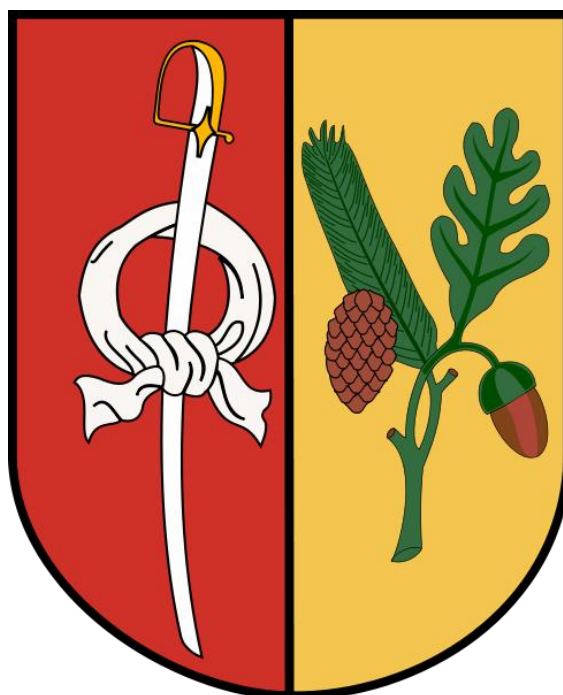


# Raport z diagnozy potencjału kulturotwórczego gminy Sosnowica

„Sosnowica gmina z duszą – wspólne pasje nas poruszają”

Gminny Ośrodek Kultury w Sosnowicy



Pracownia Diagnoz i Badań Społecznych

Agnieszka Duda-Jastrzębska, Marta Nazaruk-Napora, Amelia Kowalczyk

Czerwiec 2022



Ministerstwo  
**Kultury**  
i Dziedzictwa  
Narodowego



NARODOWE  
CENTRUM  
KULTURY



DOM  
KULTURY+

Dofinansowano ze środków Ministra Kultury i Dziedzictwa Narodowego w ramach programu Narodowego Centrum Kultury: Dom Kultury+ Inicjatywy lokalne. Edycja 2022

## SPIS TREŚCI

|   |    |
|---|----|
| Wstęp .....   | 3  |
| Podstawowe informacje o badaniu.....                                  | 3  |
| Kierunki do działań kulturalnych .....                                | 3  |
| Gmina Sosnowica .....   | 5  |
| Najważniejsze informacje o gminie.....                                | 5  |
| Historia .....  | 7  |
| Zabytki gminy i miejsca pamięci.....                                  | 10 |
| Przyroda .....  | 13 |
| Co lubią i cenią mieszkańcy i mieszkanki w swojej gminie.....         | 15 |
| Czego potrzeba jeszcze w gminie według mieszkańców i mieszkanek ..... | 19 |
| Zainteresowania .....   | 21 |
| Ważne miejsca i wydarzenia w gminie.....                              | 23 |
| Pomysły .....   | 28 |
| GOK w Sosnowicy .....   | 31 |

## WSTĘP

Raport podsumowuje etap animacyjno-badawczy projektu realizowanego przez Gminny Ośrodek Kultury w Sosnowicy „Sosnowica gmina z duszą – wspólne pasje nas poruszają” w ramach programu Narodowego Centrum Kultury: Dom Kultury + Inicjatywy lokalne. Edycja 2022. Celem projektu jest uzyskanie, w pierwszym etapie, informacji o potencjale do tworzenia kultury wśród mieszkańców gminy, a w drugim, przeprowadzenie konkursu i realizacja inicjatyw oddolnych. Program Dom Kultury + Inicjatywy lokalne dąży do pobudzenia aktywności mieszkańców i ich udziału w tworzeniu lokalnej oferty kulturalnej. Dzięki etapowi badawczemu możliwe jest rozpoznanie kierunków działań ważnych dla mieszkańców.

## PODSTAWOWE INFORMACJE O BADANIU

W etapie badawczym zrealizowaliśmy ankiety (on-line oraz papierowe), wywiady z mieszkańcami w przestrzeni gminy, wywiady pogłębione (w tym telefoniczne) oraz dwa warsztaty – pierwszy dotyczący zainteresowań oraz potencjału gminy, drugi kreatywny - poszukiwanie pomysłów na inicjatywy. W spotkaniach łącznie uczestniczyło około 60 osób. Dodatkowo przeprowadzono spacer-wywiad z przewodnikiem po Sosnowicy oraz 3 wizyty połączone z rozmowami badawczymi w Agroturystyce „Perehod-Magia przejścia”, Skansenie Rzemiosł „majste-Retro” w Górkach oraz u osoby z zespołu ”Sosna” z Sosnowicy. Bezpośrednich rozmów przeprowadzono 8. Ankiety papierowe wypełniło 33 osoby, a on-line 6.

## KIERUNKI DO DZIAŁAŃ KULTURALNYCH

- W gminie potrzebna jest większa ilość zajęć muzycznych dla dzieci i młodzieży - nauka śpiewu, poznanie instrumentów muzycznych i granie na nich. Występy w plenerze, np. skwerku cieszą się zainteresowaniem mieszkańców. Śpiew jest obecny w zespołach ludowych, co dalej warto wspierać i promować.
- Dorośli wskazywali, że chętnie potańczyliby przy muzyce. Ich zdaniem, dobrym pomysłem byłaby potańcówka w nietypowym miejscu, np. w stodole, w różnych miejscowościach. Zainteresowaniem mogłaby się cieszyć wcześniejsza nauka tańca na warsztatach.
- W gminie można zaobserwować duże zainteresowanie potrawami z produktów, które można samemu zebrać w pobliskich lasach, np. grzybów. Mieszkańcy i mieszkanki

z chęcią wybiorą się na spacer z grzybiarzem z celu poznania skarbów lasów. Tematem budzącym zainteresowanie jest również pszczelarstwo. Kierunki te mogą być ciekawą inspiracją do działań kulturalnych w powiązaniu z tradycją.

- Postacią historyczną, która mocno wybrzmiewa w opowieściach o gminie jest Tadeusz Kościuszko. Mieszkańcy pielęgnują pamięć o bohaterze, przypominając jego nieszczęśliwą miłość. Temat ten ma potencjał dla wielu pomysłów do realizacji, jest też mocnym wątkiem w promocji turystyki.
- Historia w gminie dotyczy również innych miejsc i rodów, m.in. Sosnowskich czy Krasowskich, a także znanych osób, jak np. pisarka Krystyna Kraheńska. Z historią konkretnych osób wiążą się miejsca - pozostałości dworów, parków. Wątki te są mniej znane wśród mieszkańców i mieszkank, ale również mogą stanowić inspirację do kulturalnych działań.
- W gminie są osoby zainteresowane tkactwem, które chciałyby uczyć się tego rzemiosła. Interesujące dla mieszkańców i mieszkank są także techniki prac twórczych, np.: lepienie z gliny, makrama, batik, szydełkowanie, haftowanie, florystyka. Tradycyjną umiejętnością jest wyplatanie przedmiotów z rogożyny, która ulega zapomnieniu.
- Ważne w gminie są tradycje związane z rybołówstwem, co można urozmaicić odbywając się zawody wędkarskie o warsztaty opowiadające o tym zawodzie i używanych dawniej sprzętach rybackich. Zainteresowanie byłoby wystawą czy też warsztatami z plecenia koszy z łozy.
- W gminie jest wiele historii, miejsc i osób, które są skarbami gminy. Warto pielęgnować lokalną historię, żeby nie zanikła (została zapomniana). Historię można zbierać, wysłuchiwać, kolekcjonować (opowieści, sprzęty czy fotografie), a wszystko to dalej może być inspiracją, np. do projektu teatralnego czy wystawy.
- W gminie funkcjonują interesujące gospodarstwa agroturystyczne, których twórcy są żywo zainteresowani historią, tradycją i przyrodą okolicy. Współpraca z nimi może pozwolić rozszerzyć działania kulturalne na gminę, ale także promować je wśród turystów. W gminie jest gospodarstwo agroturystyczne, które realizuje wydarzenia związane z kulturą, np. koncerty, warsztaty. Osoby z gminy mają możliwość w nich uczestniczyć, włączać się.
- Poznanie tradycji można wspomóc wizytą w prywatnym skansenie znajdującym się w gminie. To miejsce jest również otwarte na współpracę i ma ogromny potencjał do działań.

- Przyroda gminy jest jej ważnym walorem, może być zarówno przestrzenią, jak i tematem działań kulturalnych, zwłaszcza w zakresie tradycji związanych, np. z pozyskiwaniem ziół, jak i malarskich.
- Integracja osób aktywnych i mieszkańców to bardzo ważny kierunek dla działań. W gminie jest wiele aktywnych osób, realizujących interesujące projekty. Warto wspierać działania na rzecz integracji i wsparcia tego środowiska w działaniach i rozwoju, budowania przestrzeni do realizacji wspólnych pomysłów.
- Malarstwo jest ważne dla mieszkańców i mieszkanki. Gminny Ośrodek Kultury w Sosnowicy jest znany z odbywających się tu plenerów. Kierunek ten warto kontynuować, włączając też lokalnych mieszkańców i mieszkanki z różnych grup wiekowych. Interesujący może być także plener fotograficzny, np. połączony z warsztatami.
- W gminie odbywały się warsztaty teatralne związane z historią. Warto kontynuować te działania, jednocześnie będąc otwartym na nowe tematy i formy.
- Oferty kulturalnej potrzebuje młodzież szkoły podstawowej. Dobrze postawić tu na działania cykliczne, pozwalające poznać się i nabrać zwyczaju uczestniczenia w kulturze. Jednocześnie w przypadku pracy z młodzieżą bardzo ważne jest, by tworząc projekty zapraszać młodych ludzi już do uczestniczenia w wymyślaniu tematów i form działań.

## GMINA SOSNOWICA

W tej części diagnozy zostały przedstawione podstawowe informacje o gminie pod względem demograficznym, administracyjnym oraz wskazane zostały walory historyczne, przyrodnicze, rekreacyjne. Dane te pozyskane zostały z różnych dokumentów strategicznych oraz dostępnych informacji na stronach gminy czy artykułach w lokalnej prasie (tzw. metoda desk research). W dalszej części wskazano z czego najbardziej mieszkańcy są dumni w gminie.

### Najważniejsze informacje o gminie

Poniższy opis przedstawia w skrócie najważniejsze cechy gminy czyli kwestie administracyjne, demograficzne oraz inne istotne statystyki.

## **Gmina Sosnowica w pigułce**

Gmina Sosnowica położona jest w powiecie parczewskim, w województwie lubelskim. Graniczy z gminami: Dębowa Kłoda, Uścimów, Ludwin, Urszulin, Stary Brus. Znajduje się: 59 km od Lublina (miasto wojewódzkie); 21 km od Parczewa (miasto powiatowe); 61 km od Chełma oraz 40 km od Włodawy. W jej skład wchodzi 21 miejscowości wiejskich, które są w 14 sołectwach.

Gmina według Banku Danych Lokalnych GUS-u (dane z 2019 roku) w gminie Sosnowica:

- zameldowanych było 2579 osób (mniej niż rok wcześniej),
- w wieku przedprodukcyjnym było 427, w wieku produkcyjnym, a poprodukcyjnym 637,
- nowe zameldowania to 33 osoby (zwiększa się w stosunku do lat poprzednich),
- przyrost naturalny jest malejący,
- znajdowały się 3 placówki wychowania przedszkolnego w których było około 50 dzieci (mniej niż rok wcześniej),
- znajdowała się 1 szkoła podstawowa, w której było 177 uczniów/uczennic (więcej niż rok wcześniej).

Na terenie gminy wykształciła się sieć osadnicza obejmująca lokalny ośrodek - Sosnowica oraz wsie z przewagą zabudowy zagrodowej wzdłuż tras komunikacyjnych.

Geograficznie Sosnowica znajduje się na terenie subregionów Pojezierza Łęczyńsko-Włodawskiego i Polesia Lubelskiego. Sosnowica, w większości ma charakter płaskich równin z dolinami Piwonii, Bobrówki i Tyśmienicy. Przez teren gminy przepływa również kanał Wieprz-Krzna, oddany do eksploatacji w 1961 roku. Na terenie gminy położonych jest pięć naturalnych jezior oraz 30 stawów zgrupowanych w trzech kompleksach: Libiszów, Sosnowica, Pieszowola. Naturalny charakter posiadają jedynie jeziora: Cycowe, Gumienko i Zienkowskie. Około 25% powierzchni gminy stanowi Poleski Park Narodowy. Na obszarze gminy zlokalizowane są dwa rezerваты przyrody. Na terenie gminy występują również liczne pomniki przyrody.

## Historia

Poniżej została przedstawiona w skrócie historia gminy. Pokazane zostały niektóre informacje odnośnie powstawania miejscowości, nazw, dawnych właścicieli i innych istotnych dla charakteru gminy treści.

### **Kalendarium (wybór na podstawie strony gminy)**

- Pierwsze potwierdzone ślady osadnictwa w Gminie Sosnowica odkryto w Zienkach – grób ludności kultury Trzczińskiej (epoka brązu) pochodzący z około 1500 roku p.n.e.
- 1685 - Sosnowica uzyskała prawa miejskie; rozwój miasteczka nastąpił w czasach Stanisława Augusta.
- W 1775 roku przybył do Sosnowicy, po pobycie we Francji, Tadeusz Kościuszko.
- 1863 - w okresie Powstania Styczniowego sosnowickie lasy dały schronienie licznym grupom partyzanckim.
- 1942 – założenie przez Niemców obozu pracy dla 300 żydów w Sosnowicy.
- XI 1942 – likwidacja getta.
- 1944 – nacjonalizacja (odebranie właścicielom na rzecz państwa) majątków ziemskich (m. in. Libiszowskich, Krassowskich).
- 21 VI – 12 VII 1946 – w ramach „ewakuacji” ludności ukraińskiej na Ukrainę z terenów dzisiejszej gminy Sosnowica wywieziono przez stację kolejową we Włodawie 1810 osób.
- 1949 – na bazie dawnego majątku w Sosnowicy utworzono Zespół Państwowych Gospodarstw Rolnych składających się z PGR Sosnowica Rolna i PGR Sosnowica Rybna.
- 1953 – powstanie z inicjatywy Stefanii Dąbrowskiej biblioteki publicznej w Sosnowicy.
- 1957 – budowa stawów do hodowli ryb w Sosnowicy i w Libiszowie.
- 1960 – założono Koło Gospodyń Wiejskich w Sosnowicy.
- 1989 – powstał Gminny Ośrodek Kultury w Sosnowicy.

### **Ważne wątki tematyczne związane z historią gminy**

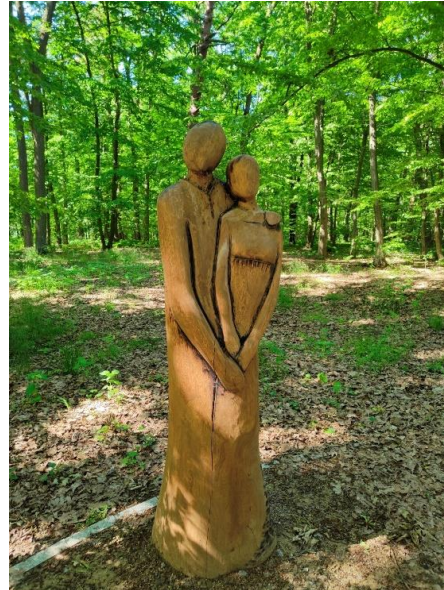
#### **Zakazana miłość**

Dzieje Sosnowicy związane są z rodem Sosnowskich (herbu Nałęcz). Na zaproszenie wojewody smoleńskiego i hetmana polnego litewskiego Józefa Sosnowskiego do majątku przybył w 1775 r, Tadeusz Kościuszko. Uczył córki Józefa Sosnowskiego rysunku, malarstwa, matematyki i historii powszechnej, zaprojektował także park dworski i altanę. Zakochał się

z wzajemnością w pannie Ludwice, ale jego oświadczenia nie zostały przyjęte. Po nieudanej ucieczce z córką Sosnowskiego, udał się do Ameryki, a ukochana została zmuszona do poślubienia księcia Lubomirskiego. Splecione dwa drzewa sosna i dąb rosnące w dawnym parku dworskim symbolizują miłość. Podobno mieli je posadzić zakochani, a z czasem oba pnie mocno przywarły do siebie. Sosna („Ludwika”) w ostatnich latach uschła i runęła na ziemię, ale pozostawiono ją na miejscu, które zresztą zostało zadbane i przygotowane na odwiedzinę turystów. O tej legendzie można poczytać na tablicy w Parku. Powstał też quest „Śladami romantycznej historii Tadeusza Kościuszki i Ludwiki Sosnowskiej”, a miłośnicy geocachingu mogą odnaleźć pieczątkę w miejscu gdzie rośnie dąb i sosna<sup>1</sup>.

---

<sup>1</sup> [https://nowa.sosnowica.pl/wp-content/uploads/2020/06/Quest\\_I.pdf](https://nowa.sosnowica.pl/wp-content/uploads/2020/06/Quest_I.pdf)  
<https://kurierhistoryczny.pl/artykul/kosciuszkowe-love,208>



Sosna i dąb

### **Wiele narodów jedna gmina**

Patrząc na historię gminy należy spojrzeć też na jej wielokulturowy wymiar (co również niesie za sobą trudne wątki historii). Według pierwszego w niepodległej Polsce spisu powszechnego z 1921 roku w Sosnowicy mieszkało 616 osób, w tym 184 Polaków, 151 Rusinów, 275 Żydów i 6 osób innej narodowości. Istniała wtedy parafia rzymsko-katolicka, prawosławna oraz funkcjonowała gmina żydowska. W Sosnowicy było dużo wsi typowo ukraińskich np. Górki, Zienki, Kropiwki, Turno. W 1939 roku Żydzi stanowili połowę ludności Sosnowicy. W 1942 roku, w czasie II wojny światowej, ta połowa społeczności została wymordowana w Sobiborze. Jedynym śladem jej istnienia kirkut oraz tablica upamiętniająca.



Tablica upamiętniająca<sup>2</sup>

## Zabytki gminy i miejsca pamięci

W materiałach promocyjnych gminy najczęściej można znaleźć opisy zabytków, które są przede wszystkim w miejscowościach. Na dziedzictwo kulturowe składają się przede wszystkim pozostałości po dawnych właścicielach ziemskich – Sosnowskich oraz Krassowkich. Obszar gminy Sosnowica był miejscem licznych bitew i starć powstańczych w czasach zaborów oraz wojen<sup>3</sup>.

W gminie znajdują się obiekty zabytkowe (na podstawie Strategii Gminy):

- Zespół kościelny pochodzący z lat 1797-1804 w Sosnowicy (wzniesiony z fundacji rodziny Sosnowskich). W kościele znajduje się ołtarz główny z XVIII wieku (pochodzący z dawnego kościoła parafialnego w Parczewie) oraz cenne obrazy ołtarzowe autorstwa Józefa Walla.

---

<sup>2</sup> <https://www.facebook.com/Historyczna-Sosnowica->

<sup>3</sup> <https://nowa.sosnowica.pl/turystyka/>



- Prawosławna cerkiew pod wezwaniem Świętych Apostołów Piotra i Pawła w Sosnowicy, budowana w latach 1891-1893, gruntownie odremontowana.



- Zespół rezydencyjny w Sosnowicy obejmuje dworską oficynę z 1753 roku i pozostałości murowanego alkierza dawnego dworu z połowy XVIII wieku oraz park z połowy VIII wieku.



- Pozostałości dawnego założenia dworskiego Krasowskich w Pieszowoli. W parku można obejrzeć 300-letnie dęby szypułkowe i budynek dawnej powozowni wzniesiony w końcu XIX wieku z czerwonej cegły, z wykorzystaniem licznych granitowych głazów. Ponadto znajduje się cmentarz Krasowskich, tzw. „Mogiłki” z XVIII-XX wieku położony w polu oraz szkoła murowana z lat 30-tych XX wieku.



Dwór rodziny Krassowskich w Pieszowoli

Źródło: Historyczna-Sosnowica

- Dworek zarządcy stawów rybackich – tzw. „Rybakówka” w Libiszowie. Obiekt z pozostałościami niewielkiego parku krajobrazowego z początku XX w.
- Aleja wzdłuż ulicy Mickiewicza oraz Staw Hetman w Sosnowicy
- Park leśny w Sosnowicy Lasek

- Spichlerz drewniany w Górkach - charakterystyczny dla regionu Polesia Zachodniego, prawdopodobnie z końca XIX wieku.
- Cmentarz kościelny w Sosnowicy, założony w czasach zaboru austriackiego, na początku XIX wieku
- Cmentarz unicki w Lejnie z XVIII-XIX wieku
- Cmentarz prawosławny z końca XIX wieku
- Cmentarz wojenny z okresu I wojny światowej
- Cmentarz wojenny z 1915 roku
- Cmentarz niemiecki
- Kurhan „Szwedzka Mogiła”
- Cmentarz żydowski
- Pole bitwy z 1863 roku przy drodze do Sosnowicy na południe od wsi.
- Kapliczki, krzyże przydrożne, np. w Lejnie znajduje się kapliczka murowana z lat 20-tych XX wieku.
- Liczne budynki mieszkalne oraz zabudowania gospodarcze np. stare drewniane chałupy najczęściej z przyczółkiem z XIX-XX wieku w miejscowości Górki; w Lejnie stare chałupy z początku XX wieku, a także w miejscówkach: Nowy Orzechów, Stary Orzechów, Lejno, Kropiwki, Pieszowola i Turno.
- Stanowiska/ zabytki archeologiczne w Zienkach.

## Przyroda

W gminie znajdują się obszary cenne przyrodniczo, co jest między innymi gwarancją czystego i ciekawego środowiska naturalnego. Znajduje się tu część zespołu krajobrazowego Poleskiego Parku Narodowego obejmująca tereny południowo-wschodniej części Gminy Sosnowica (podmokłe, torfowiska, bagna i wody). Cenne są w okolicach wsi Lipniak „Łąki Zienkowskie” i łąki na południe od wsi Lejno, stawy na południe od Pieszowoli (Staw Głęboki, Wichary, Dziki, Górny Horodysz, Dolny Horodysz) oraz kilka niewielkich kompleksów leśnych. W Pieszowoli znajduje się tam ornitologiczna ścieżka „Perehod”.

#### **Miejsca wartościowe przyrodniczo w gminie Sosnowica<sup>4</sup>:**

- Głazy narzutowe w Górkach z czerwonego granitu skandynawskiego i są to okruchy skalne przyniesione z dalekiej Północy przez lodowiec przed około 244-273 tysiącami lat.
- Rzeka Piwonia
- Rzeka Bobrówka
- Kanał Wieprz – Krzna
- Jezioro Czarne Sosnowickie
- Jezioro Skomielno/ Skomelno
- Jezioro Białe Sosnowickie/ Libiszowskie
- Jezioro Tomasznie/ Tomaszne
- Jezioro Zagłębcze
- Jezioro Zienkowskie
- Jezioro Cycowe
- Jezioro Gumienko
- Stawy na północ i północny - wschód oraz na południe do wsi Sosnowica: Hetman, Anielski, Kłoda, Jedlina, Nowy, Stary, Zbiornik, Podkowa.
- Stawy w Libiszowie: Morskie Oko, Kościuszko, Raclawice, Stawy Giewont.
- Stawy na południe od wsi Pieszowola: Głębokie, Horodyszczce i inne. Teren stawów podworskich założonych w okresie międzywojennym przez właściciela dworu w Pieszowoli szlachcica Krasowskiego.
- Poleski Park Narodowy
- Poleski Park Krajobrazowy
- Poleski Obszar Chronionego Krajobrazu
- Rezerwat przyrody „Torfowisko przy jeziorze Czarnym Sosnowickim”
- Pomniki przyrody - dąb szypułkowy (zwany „Rybak”) rośnie w parku dworskim założonym przez hetmana Sosnowskiego; Jawor w pobliżu siedziby Nadleśnictwa; Klon zwyczajny w pobliżu siedziby Nadleśnictwa; Stanowisko zimoziołu północnego w Leśnictwie Sosnowica; Trzy dęby szypułkowe rosnące w parku podworskim w Pieszowoli

---

<sup>4</sup> <http://sosnowica-turystyka.pl/>

- Parki podworskie - Park w Pieszowoli z XIX wieku z aleją i pomnikowymi drzewami, Park w Sosnowicy (leśny) założony w 1915 roku ze spacerowymi alejami i licznymi stawami.
- Obszar Natura 2000 „Ostoja Poleska” (PLH060013)
- Obszar Natura 2000 „Polesie” (PLB060019)

## CO LUBIĄ I CENIĄ MIESZKAŃCY I MIESZKANKI W SWOJEJ GMINIE

Mieszkańcy i mieszkanki gminy Sosnowica najbardziej cenią w swojej gminie krajobraz przyrodniczy (lasy, jeziora, spokój), historię (szczególnie związaną z postacią Tadeusza Kościuszki) oraz działania społeczno-kulturalne (zwłaszcza koncerty czy konkursy) podejmowane w gminie przez różne osoby, instytucje i organizacje. Takie skojarzenia przychodziły im na myśl w pierwszej kolejności. Wiele osób podkreślało, że ważni są też inni ludzie i relacje z nimi – rodzinne czy przyjacielsko-koleżeńskie.

*Wybrałam Sosnowicę, gdyż tam są ładne ścieżki oraz dużo ciekawych miejsc. Duże jeziora i piękne lasy w których można znaleźć tajemnicze miejsca.*

*Wypowiedź z ankiety*

Poniżej zostały opisane, w podziale na kategorie, skarby gminy, o których wspominają sami mieszkańcy i mieszkanki.

### **Krajobraz przyrodniczy**

Ten walor gminy jest najczęściej wspominany, jest też wykorzystywany turystycznie. W sezonie wiele osób przybywa do gminy korzystając z miejsc rekreacyjnych – jezior czy lasów i swoich działek rekreacyjnych. Pierwsze słowa, jakie padają o swoich miejscowościach to: piękna i malownicza okolica, dużo natury i przyrody, cisza i spokój, urzekające piękno okolicy, urocze zakątki. W wypowiedziach mocno akcentowane jest to, że gmina jest nasycona pięknymi krajobrazami, na co składają się jeziora, np. Zagłębozcze, Czarne, stawy, np. Hetman, łąki, wrzosowiska, np. w Orzechowie i przede wszystkim lasy oraz starodrzew, np. 400 letnie dęby. Z okolicznych lasów korzysta się spacerując i chodząc, np. na grzyby, jagody. Jeziora zachwycają oko i zachęcają do kąpieli. Malownicze tereny zapraszają do przyjazdu na organizowane w gminie plenery malarskie. Praktycznie każdy mieszkaniec ma swój zakątek, gdzie może

odpocząć, zrelaksować się i wchłaniać spokój natury. W gminie znajdują się wieże widokowe nad stawami obok Nadleśnictwa Parczew jak i na terenie Poleskiego Parku Narodowego (ścieżka Perehod). Ciekawą panoramę można obserwować także z góry w Pieszowoli - szczytu garbu włodawskiego. Ulubionym miejscem na spacer w Sosnowicy jest Aleja Kasztanowa czy Park w Pieszowoli ze starodrzewem lub ścieżkami przyrodniczymi. Ważne miejsca to własne ogrody, w których często spędzają czas mieszkanki i mieszkańcy gminy. Duże jest też zainteresowaniem roślinami – ich kulinarno-zdrowotne właściwości.

*Łąki, stawy, lasy - uwielbiam naturę, tylko tam jestem w stanie naprawdę odpocząć.*

*Wypowiedź z ankiety*

Szczególne znaczenie symboliczne w gminie ma sosna, ze względu na nazwę i legendę (dąb i sosna jako symbol miłości).

## **Osoby**

Dla mieszkańców i mieszkanek skarbem w gminie są ludzie - ci, którzy mieszkają z nimi (rodzina), w sąsiedztwie czy też z którymi spotykają się towarzysko (przyjacielskie i koleżeńskie relacje). Wiele osób podkreśla, że to jest dla nich ważne, żeby wokół nich byli inni ludzie (mądrzy, podobnie myślący, współpracujący, dobrzy, o przyjaznym usposobieniu). Ceniona jest działalność zawodowa pracowników/pracowniczek szkoły, GOK-u, samorządu (w tym wójt), członków KGW, stowarzyszeń i zespołów. Niektóre osoby podkreślały, że skarbem w gminie jest młodzież. Wśród mieszkańców są osoby, które mają talenty muzyczne, teatralne, rękodzielnicze, m.in. stolarskie, do rzeźbienia w drewnie, wyskrobywania wzorów na pisankach, wyplatanie koszyków z rogożyny (materiał z brzegów stawów), ceramiczne czy kulinarne.

## **Historia**

Ważna jest historia gminy, w szczególności pamięć o etapie życia Tadeusza Kościuszki w Sosnowicy. Historia jego miłości jest dumą, o której chętnie mieszkańcy i mieszkanki opowiadają legendy. Dwór (w szczególności oficyna) wskazany jest jako jedno z ważniejszych miejsc w gminie, bo wiąże się on z historią miejscowości. Wspominane są też inne dwory i rody, np. Krassowskich i Sosnowskich zamieszkujące dawniej w gminie i tworzące jej historię. Ważne są też miejsca kultu religijnego, np. kościół pod wezwaniem św. Trójcy w Sosnowicy czy cerkiew prawosławna w Sosnowicy, cmentarze np. unicki w Lejnie, żydowski w Sosnowicy, szwedzka mogiła - kurhan w Zienkach, cmentarz prawosławny w Sosnowicy, cmentarz wojskowy i cmentarz choleryczny w Starym Orzechowie. Według rozmówców w gminie nadal

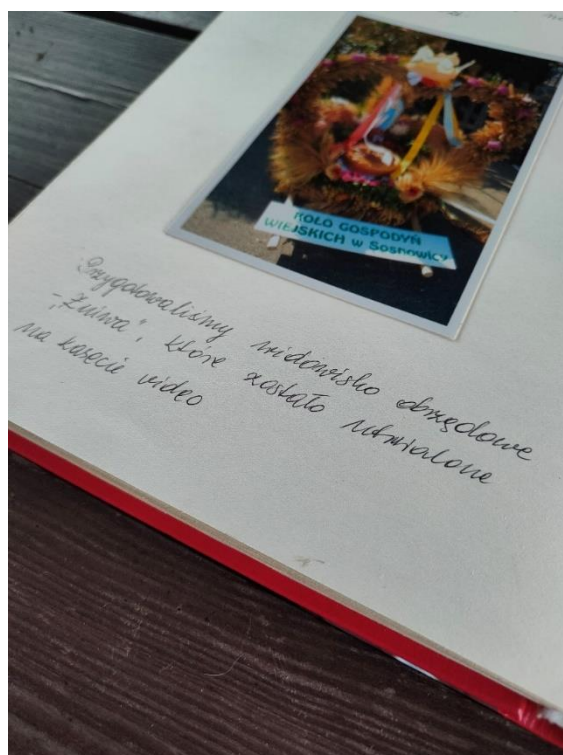
jest dużo niezwyklej historii do odkrycia. Nadal żywe są wspomnienia dotyczące postaci Krystyny Krahełskiej (poetki, bohaterki powstania warszawskiego).

*Ważne jest szukanie pomysłów jak zachować to bogactwo i przekazywać młodym.*

*Wypowiedź z ankiety*

### **Tradycja**

Podczas rozmów najczęściej wspomina się tradycje związane z rzemiosłem oraz śpiewem. Zespoły śpiewacze przedstawiają swój repertuar na różnych wydarzeniach. Ważnym miejscem, gdzie można się zapoznać z dawnym życiem na wsi jest Skansen we wsi Górki. O tradycji wędkarstwa i rybołówstwa można dowiedzieć się w Izbie Pamięci Rybackiej. Tradycje rzemieślnicze i rękodzielnicze pielęgnują osoby związane z pracą z drewnem, rogożyną, haftem, szydełkowaniem, tkactwem czy ozdabianiem pisanek. Kultywuje się wyplatanie wieńców dożynkowych.



Kronika Społecznego Stowarzyszenia Przyjaciół Sosnowicy i Okolic "Gościniec"

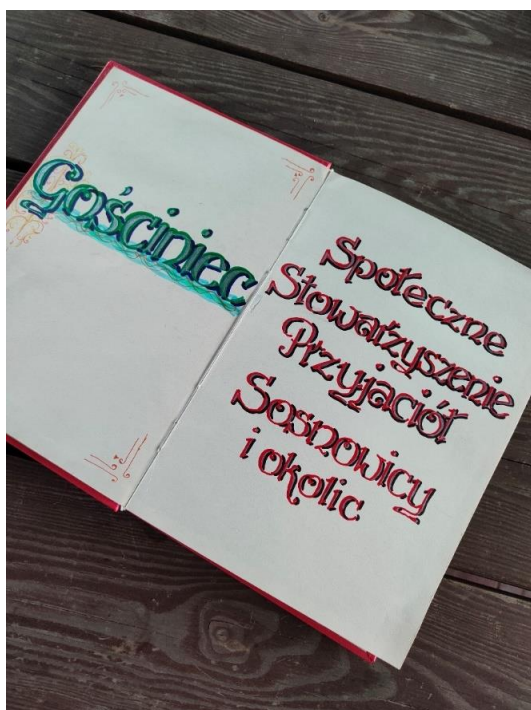
### **Wydarzenia**

Dla mieszkańców i mieszkanki ważne są organizowane w gminie wydarzenia okazjonalne: imprezy w plenerze, spotkania artystyczne, festyny, dni świąteczne np. dzień dziecka, dzień kobiet, majówki, dożynki czy plenery malarskie. Najwięcej osób mówiło o tym, że ceni w organizowane koncerty GOK-u, np. ogniska muzycznego GOK-u, występy zespołu "Sosna",

cenione są też koncerty w agroturystyce w Pieszowoli czy na skwerku w Sosnowicy. Dodatkowo ważne są wszelkie spotkania rozwijające pasje, występy osób z gminy, zajęcia dodatkowe wspierające rozwój zainteresowań, a także konkursy np. recytatorskie i realizowane przez GOK i Szkołę Podstawową plenery malarskie. Dla części mieszkańców istotne są zawody sportowe, wędkarskie, strażackie, turnieje piłkarskie oraz biegi, rajdy rowerowe, które odbywają się w gminie. Wszelkie te wydarzenia są cenione za to, że integrują mieszkańców. Dużo wspomnień budzą dawne potańcówki czy kino plenerowe organizowane w lecie.

### **Instytucje/organizacje/grupy nieformalne**

Zdaniem lokalnej społeczności ważne są działające w gminie instytucje, tj. Gminy Ośrodek Kultury, Gminna Biblioteka Publiczna im. Krystyny Krahełskiej, Poleski Park Narodowy, Szkoła Podstawowa w Sosnowicy, Ośrodek Zdrowia, Środowiskowy Dom Samopomocy "Zielony Zakątek" w Sosnowicy, Nadleśnictwo Parczew; organizacje, w tym KGW, stowarzyszenia: Społeczne Stowarzyszenie Przyjaciół Sosnowicy i Okolic „Gościniec” oraz Aktywni w Sosnowicy, jak i grupy nieformalne, np. kółka różańcowe oraz zespoły muzyczne „Sosna” i „Polesie”. Wspominano też w gminie Skansen w Górkach oraz agroturystyki np. w Lejnie czy „Perehod - magia przejścia”.



Kronika Społecznego Stowarzyszenia Przyjaciół Sosnowicy i Okolic "Gościniec"

## **Miejsca spotkań**

Mieszkańcy i mieszkanki wskazali także ulubione miejsca w gminie gdzie mogą spotkać się z innymi np. remizy, place zabaw, skwerek w Sosnowicy, boiska, świetlice np. w Górkach, Starym Orzechowie, Nowym Orzechowie, altanki i miejsca na ogniska, np. przy GOK-u - „Pod Grzybkiem”. Ceniona jest infrastruktura dla dzieci i młodzieży w Zienkach oraz trasa rowerowa.

## **CZEGO POTRZEBA JESZCZE W GMINIE WEDŁUG MIESZKAŃCÓW I MIESZKANEK**

Poniżej zostały przedstawione wątki odnośnie pożądaných zmian w gminie o których opowiedali sami mieszkańcy i mieszkanki.

### **Współpraca**

Potrzebna jest większa promocja i dążenie do współpracy przez różne podmioty działające w gminie. Jest wiele osób i organizacji, które chcą aktywnie działać i wspierać inicjatywy podejmowane w gminie. Ośrodek kultury może stanowić platformę ich współpracy, sieciowania, współdziałania. Ważne żeby wzmacniać środowiska aktywne oraz zarówno wspólne, jak i indywidualne pomysły.

### **Historia**

Dla aktywnych osób jest ważne dobro wspólne a jako jedną z najważniejszych wartości widzą historię okolicy. Chcieliby, żeby historia gminy związana z Tadeuszem Kościuszką była dostępna dla wszystkich i by była zachętą do przyjazdu i poznawania gminy. Historia ta może być wspólnym wątkiem spinającym gminną ofertę turystyczną i kulturalną, może stanowić opowieść, w którą zostaną wplecione różne miejsca i działania aktywnych osób i środowisk.

*Tutaj mają ogromny sentyment do tego miejsca i tej historii z Ludwiką Sosnowską i Tadeuszem Kościuszką.*

*Wypowiedź z wywiadu*

### **Integracja**

W gminie powinny być podejmowane inicjatywy, które łączą społeczność lokalną, np. festyny, zdrowe współzawodnictwo. Według niektórych badanych obecnie widoczna jest rywalizacja

między organizacjami, co bywa motywujące do podejmowani różnych działań. Takie wydarzenia integrujące są nie tylko po stronie GOK, ale i samych organizacji. GOK może stanowić centrum, miejsce spajające, łączące różne środowiska.

### **Turystyka też dla mieszkańców/mieszkanek**

Warto podejmować działania, które wspierają lokalną turystykę, ale jednocześnie są atrakcyjne także dla mieszkańców i mieszanek gminy. Można podejmować działania takie jak: utworzenie ścieżek edukacyjnych i ekologicznych, gry terenowe, wspólne rajdy. Byłaby to doskonała oferta dla gospodarzy i gości.

### **Wioska tematyczna**

Wiele osób opowiadało o pomysłach utworzenia wioski tematycznej związanej z Tadeuszem Kościuszką. Kilka lat temu powstała propozycja by Sosnowica promowała się pod kątem cykliczności i walorów przyrodniczych w powiązaniu z historią. Jednym z pomysłów była aranżacja zieleni poprzez upiększenie zagród różami (róża - symbol miłości). Temat ten ma w sobie potencjał na Sosnowicę jako miejsce miłości, co mogłoby przyciągnąć do siebie turystów.

### **Młodzi ludzie**

W gminie brakuje młodych ludzi, ponieważ wyjeżdżają z gminy już do szkoły średniej. Więcej dzieci i młodzieży można spotkać w czasie wakacji, co oznacza, że w tym okresie należy zadbać, by znaleźli ofertę dla siebie.

### **Tradycja**

W gminie jest widoczna potrzeba zwiększenia inicjatyw związanych z tradycją. Obecnie KGW planują takie działania jak np. inscenizację żniw z pieśniami, obrzęd koszenia zboża, plectenie wianków. W tradycyjne działania będą włączani młodzi ludzie, dzięki czemu będzie można przekazać wiedzę dalej.

*Skarb – ludzie, którzy pamiętają dawne czasy - oni są, ale bardzo ciężko do nich dotrzeć i przekonać do tych rozmów. Może zorganizować warsztaty, by się poznawać, zdobywać umiejętności, zaangażować się, słuchać się.*

*Wypowiedź z wywiadu*



Fragment stroju zespołu śpiewaczego

## ZAINTERESOWANIA

Wiele uczestników badań wskazało, że najchętniej spędza czas wolny poza domem, np. pielęgnując ogród, działkę, ale i aktywnie korzystając z uroków gminy, np. spacerując po lesie, pływając, jeżdżąc na rowerze czy konno. Szczególnie ulubioną formą aktywnego spędzania czasu są spacery po okolicy. Inną ważną czynnością jest czytanie książek. Czasem wspomniano o spędzaniu czasu na różnych wydarzeniach np. dożynkach. Dla mieszkańców i mieszkank są ważni ludzie, rodziny i przyjaciele, dlatego też chętnie spędzają czas w domu lub na różnych wydarzeniach.

Według badanych osób kultura to sztuka czyli: malarstwo, muzyka, rzeźba, architektura. Dodatkowo kultura to pielęgnowanie dziedzictwa kulturalnego – tradycji, obrzędów, folkloru. Kultura wiąże się też z dowolnością, indywidualną interpretacją rzeczywistości i robieniem bądź prezentowaniem tego wspólnie innym np. na różnych wystawach, koncertach, sztukach.

### Zainteresowania

Osoby uczestniczące w badaniach najczęściej wskazywały jako swoje zainteresowania książki, działalność związana z kuchnią, śpiew i taniec.

### Zainteresowania mieszkańców i mieszanek gminy

- Teatr – organizowanie własnych przedstawień, granie w sztukach, odwiedzanie teatrów, oglądanie spektakli w Internecie, teatr amatorski, zajęcia aktorskie,
- Aktywność rekreacyjno-sportową – spacery, gry zespołowe, np. siatkówkę, którą amatorsko uprawiają w gminie dorośli, jazdę konno, jeżdżenie rowerem, wędkarstwo, trekking, pływanie, wspinaczkę,
- Rękodzieło - ręczne robótki, np. haftowanie, szycie, malowanie na porcelanie, szydełkowanie, tworzenie stroików,

- Rzemiosło – stolarstwo, krawiectwo, tkactwo; starodawne rzemiosła dokumentuje i prezentuje skansen dawnych rzemiosł (drzewnych),



Warsztat tkacki w „Perehod – Magia przejścia”

- Ogrodnictwo – pielęgnacja ogrodu, florystyka, uprawa kwiatów,
- Kuchnia - pieczenie ciast, gotowanie, przygotowanie posiłków przez dzieci, cukiernictwo, przetwory, kulinaria - smaki pierogi, żur, chleb ze smalcem, jagodzianki, pączki według starej receptury,
- Malowanie,
- Rysowanie,
- Film – oglądanie filmów, seriali, kino,
- Literatura - czytanie książek, poezja,
- Historia – historia rodziny, historia lokalna,
- Tradycja – regionalizm, propagowanie tradycji i obrzędowości, prace z rogożyną - pałą wodną, rękodzieło ludowe, pisanie pisanek woskiem, tłoczenie oleju, tradycyjne pieczenie chleba, odnawianie starych rzeczy.



Kosz wyplatany z rogożyny

- Turystyka - zwiedzanie gminy, podróże,
- Przyroda - zbieranie grzybów, odpoczywanie na łonie natury, spacerowanie po lesie, wypoczywanie nad jeziorem,
- Zwierzęta - pszczelarstwo/apiterapia, kozy
- Łamigłówki - rozwiązywanie krzyżówek, sudoku,
- Taniec - nauk tańca,
- Muzyka – śpiewanie, słuchanie muzyki, granie np. na pianinie i akordeonie, wyszukanie różnych ciekawych piosenek,
- Działania na rzecz społeczności lokalnej.

## WAŻNE MIEJSCA I WYDARZENIA W GMINIE

Poniżej zostały przedstawione niektóre miejsca i wydarzenia w gminie o których wspominali mieszkańcy i mieszkanki. Tematy zostały pogrupowane tematycznie.

### **Tradycja**

Tradycje (zwyczaje, obrzędy, rzemiosła, przedmioty codziennego użytku) próbują ocalić od zapomnienia pojedyncze osoby (artyści, przedsiębiorcy), jak i organizacje np. KGW. Osób pielęgnujących dawne zwyczaje, rękodzieło jest coraz mniej. Wspomina się o osobach, które potrafią jeszcze:

- ozdabiać jajka techniką wyskrobywania wzorów, za pomocą ostrego narzędzia;
- wyplatać przedmioty z rogożyny (głównie koszyki).

**Skansen rzemiosła i architektury drewnianej „MajsteRetro” w Górkach** jest jednym z ważnych punktów do odwiedzenia w gminie. Skansen, otwarty w czerwcu 2015 roku „Skansen Rzemiosł majsteRetro w Górkach”. Zwiedzający skansen mogą zapoznać się z tradycją rzemiosła wiejskiego, rybactwa i architektury drewnianej. Ta prywatna inicjatywa Pana Waldemara Włodarczyka (członka Lubelskiego Cechu Rzemieślników i Przedsiębiorców Branży Budowlanej i Drzewnej) powstała po to, żeby chronić dziedzictwo regionu. Skansen powstał na terenie siedliska, gdzie powstały lub zostały wyremontowane budynki (stodoła, spichlerz). Pan Waldemar jest pasjonatą i znawcą tematu, a w swoich zbiorach posiada wiele ciekawych eksponatów np. wiertarkę ręczną (sprzed około 80 lat), starą olejarnię, dzieże czy maselnice. Na dachu części budynków możemy zobaczyć gont z osiki. Skansen bardzo chętnie odwiedzają turyści, jak i szkolne wycieczki.



Skansen rzemiosła i architektury drewnianej „MajsteRetro” w Górkach

Pieśni ludowe, jak i różne obrzędy pielęgnują w gminie zespoły śpiewacze – „Sosna” i „Polesie”. Dawniej inscenizowano przedstawienia obrzędowe: „Kiszenie kapusty”, „Swaty”, „Jak to sobota post wyganiała”, „Rogożyna”.

*Zgodnie z wielowiekową tradycją kiszenie kapusty odbywało się najpóźniej do końca października. Najpierw główki trzeba było obrać, a potem rozkroić na pół i poszatковать. Układana w beczce kapusta musiała być dobrze udeptana, czym zajmowali się mężczyźni lub kobiety, które wcześniej musiały się do tego starannie przygotować. Nogi trzeba było długo moczyć w gorącej wodzie, a przed wejściem do beczki zakładano specjalne wiejskie stroje, bez których kapusta nie mogła się udać. Zdarzało się, że sól, którą przesypywano warstwy poszatcowanej kapusty zaczynała "szczypać" w nogi, ale wykonującemu tę czynność nie wolno było jej przerwać przed końcem pracy. Tak przygotowana beczka z kapustą była stawiana w ciepłym miejscu, nakrywana drewnianą pokrywą i dociskana ciężkim kamieniem<sup>5</sup>.*

*Opis dawnego zwyczaju kiszenia kapusty*

## Literatura

W gminie wiele osób opowiada o tym, że w czasie wolnym chętnie czyta książki. W trakcie badań wskazano osoby, które piszą np. teksty dla zespołów czy poetów ludowych.

Ważnym miejscem w gminie jest **Gminna Biblioteka Publiczna im. Krystyny Krahełskiej** w Sosnowicy (Oddział dla Dzieci i Młodzieży, Biblioteka dla Dorosłych) wraz z Filią Biblioteczną w Nowym Orzechowie (od 1971 roku) i w Zienkach (1988 roku). Oprócz tradycyjnych książek jest też dostęp do mediateki. Można skorzystać z komputerów z bezpłatnym Internetem (w tym drukować, skanować i kserować potrzebne materiały). Biblioteka gromadzi i udostępnia zbiory regionalne, organizuje wykłady, wystawy, konkursy, dyskusje nad książką i spotkania autorskie.

Tradycje biblioteczne trwają w gminie od 1953 roku kiedy powołano Bibliotekę Gromadzką. Z biegiem lat powstało kilkanaście punktów bibliotecznych - w Lipniaku, Lejnie i Starym Orzechowie, Pieszowoli, Pasiece, Turnie, Kropiwkach oraz, sezonowy, w Zagłębczu. Biblioteka zmieniała swoją siedzibę korzystając m.in. z pomieszczeń w posterunku ówczesnej milicji, w pomieszczeniach Zakładu Remontowo-Budowlanego, pomieszczeń w mieszkaniach prywatnych. Zmniejszenie środków przyznawanych Bibliotece wpłynęło na zmniejszenie dopływu

---

<sup>5</sup><https://ias24.eu/aktualnosci,stary-brus-wesole-sasiadki-kultywuja-tradycje,13958.html>

nowości oraz spowodowały konieczność likwidacji punktów bibliotecznych. W 2008 roku Biblioteka obchodziła 55-lecie istnienia, wtedy też nadano Gminnej Bibliotece Publicznej imię Krystyny Krahełskiej<sup>6</sup>.

Biblioteka jest bardzo aktywna i ma w swojej ofercie wiele ciekawych propozycji. Funkcjonuje tu Dyskusyjny Klub Książki, są organizowane spotkania autorskie, zajęcia dla dzieci, wydawane są też wydawnictwa okolicznościowe (również dotyczące gminy).

Ważną osobą dla mieszkańców i mieszkank gminy jest Krystyna Krahełska „Danuta”: poetka, etnografka, autorka pieśni Polski Walczącej „Kołysanka o zakopanej broni” czy pieśni „Hej, chłopcy, bagnet na broń”. Jej sylwetka upamiętniona jest w symbolu stolicy „Syrenie Warszawskiej”. W ramach studiów etnograficznych przygotowała makietę białoruskiego tańca „lenok”. Napisała pracę pt. „Rok obrzędowy we wsi Mazurki”. Śpiewała piosenki białoruskie dla Polskiego Radia. W młodości mieszkała w Pieszowoli w majątku Grzmisława Krassowskiego (opisane w poezji „Smutna rzeka”). Zmarła podczas Powstania Warszawskiego<sup>7</sup>.

## **Muzyka**

W 2002 powstał Ludowy Zespół Śpiewaczy „Hetmanki” utworzony przez mieszkanki Sosnowicy, Górek, Turna i Zacisza (potem zmiana nastąpiła nazwy na „Polesie”). W 2008 roku przy Gminnym Ośrodku Kultury w Sosnowicy powstał Zespół Ludowy „Sosna”. Bierze aktywnie udział w życiu teatralnym gminy i w przeglądach teatrów obrzędowych, wykonuje przyśpiewki, utwory biesiadne, utwory ludowe. W swoim dorobku zespół posiada takie przedstawienia obrzędowe. W 2012 roku niektóre pieśni zostały nagrane na płycie „Polesia Czar”<sup>8</sup>.

## **Malarstwo**

Dużym zainteresowaniem cieszy się w gminie malarstwo. Wpływ na to mają Międzynarodowe Plenery Malarskie organizowane w Sosnowicy corocznie od 2004 roku. Prace są pokazywane na wernisażu zorganizowanym w Gminnym Ośrodku Kultury. Tematem prac jest otaczająca nas natura, historia i architektura. W gminie mieszka malarka, która lubi uwieczniać martwą naturę, przyrodę (kwiaty i ptaki). Prace były pokazywane na wystawach indywidualnych i zbiorowych.

---

<sup>6</sup> <http://www.sosnowica.naszabiblioteka.com/o-bibliotece/historia>

<sup>7</sup> <http://www.sosnowica.naszabiblioteka.com/o-bibliotece/o-patronie>

<sup>8</sup> <http://www.sosnowica.naszgok.pl/zespozy>

## **Fotografia**

Organizowane były w gminie warsztaty fotograficzne (część teoretyczna i praktyczna - zdjęcia w terenie miejsca upamiętniające ważne wydarzenia, przyrodę), fotogaleria obrazów. Powstał też album „Sosnowica Nasza Mała Ojczyzna - w drodze do wolności” - zdjęcia obrazujące lokalną kulturę, przyrodę.

## **Działalność społeczna**

Na terenie gminy aktywne są Koła Gospodyń Wiejskich, Ochotnicza Straż Pożarna oraz organizacje pozarządowe.

Ochotnicza Straż Pożarna jako Straż Ogniowa powstała w 1924 roku z inicjatywy Józefa Szumskiego i Teodora Libiszowskiego z siedzibą w starym dworze w Sosnowicy, kolejne powstały w Lejnie w 1941 roku, a w latach 50-tych w Pieszowoli, Nowym Orzechowie i Starym Orzechowie. Na terenie gminy obecnie działają: OSP Sosnowica, OSP Nowy Orzechów, OSP Stary Orzechów, OSP Pieszowola, OSP Lejno.

Aktywnie działają w gminie Koła Gospodyń Wiejskich z miejscowości: Górki, Lejno, Nowy Orzechów, Sosnowica, Stary Orzechów, Pieszowola. Uczestniczą w życiu kulturalnym gminy np. w Dniach Sosnowicy, Dożynkach oraz innych imprezach okolicznościowych przygotowując wypieki oraz wieńce.

Na terenie gminy aktywne działają organizacje pozarządowe: Społeczne Stowarzyszenie Przyjaciół Sosnowicy i Okolic „Gościniec”, Stowarzyszenie „Aktywni w Sosnowicy”.

Społeczne Towarzystwo Kościuszkowskie od 1995 roku cyklicznie organizowało „Dni Sosnowicy”. Sobota była dniem sportu, w którym odbywały się „Biegi Kościuszkowskie”, niedziela już była wydarzeniem kulturalnym. Obecnie nie funkcjonuje organizacja.

*Bardzo lubiłam to wydarzenie, cały okres mojej szkoły podstawowej był to obowiązkowy punkt w corocznym kalendarzu uroczystości.*

*Wypowiedź z Facebooka*

W gminie funkcjonuje Środowiskowy Dom Samopomocy w Sosnowicy „Zielony Zakątek”, gdzie podopieczni mają liczne warsztaty, w tym związane z rękodziełem.

## **Agroturystka**

W gminie znajdują się agroturystyki, które dają możliwość spędzenia czasu na terenie gminy, również w celu poznania jej walorów historyczno - przyrodniczych.

Jedną z nich znajduje się na terenie zabytkowym należącym do przodków rodu Krassowskich. „Perehod – Magia przejścia” jest ważnym punktem na kulturalnej mapie gminy (choć w większości z jej oferty korzystają osoby spoza Sosnowicy). Właścicielka organizuje koncerty domowe, warsztaty np. z rysunku, tworzenia pajaków ludowych, spacerów przyrodniczych, wystawy np. Sztuka Pereboru czy różne przedstawienia. Z oferty może skorzystać nie tylko turysta, ale i mieszkańiec/mieszkanica gminy.



Agroturystyka - Perehod – Magia przejścia

## **POMYSŁY**

W trakcie badań zbierano pomysły na to, co można zrobić w gminie dla i przez mieszkańców i mieszkanki gminy Sosnowica. Większość z nich wynikała z zainteresowań o jakich opowiadali uczestnicy i uczestniczki badań. Dużym zainteresowaniem cieszą się warsztaty rękodzielnicze oraz taneczne. Wątkiem, który często się pojawiał, dotyczył utworzenia w Sosnowicy wioski tematycznej mówiącej o pobycie T. Kościuszki w dworze Sosnowskiego. Wspominano, że można by zrealizować np. projekt cykliczny o niespełnionej miłości T. Kościuszki, muzeum T. Kościuszki (makieta dworu Sosnowskiego jest w Wejherowie).

### **Pomysły dotyczące warsztatów i zajęć kulturalnych**

- ogólnie warsztaty dla dzieci,

- warsztaty z rękodzieła artystycznego,
- zajęcia florystyczne,
- zajęcia teatralne z przedstawieniem,
- zajęcia kulinarne,
- warsztat z rysowania mangi,
- zajęcia pisania projektów, ale angażujących jak największą liczbę mieszkańców,
- warsztaty zielarskie,
- warsztaty dotyczące znajomości grzybów,
- warsztaty z tradycją, np. dotyczące rogożyny,
- warsztaty rękodzielnicze, np. tkackie,
- malowanie porcelany,
- batik,
- makramy,
- robienie postaci z gliny,
- warsztaty w drewnie – tworzenie makiety dworu Sosnowskich.

### **Stale zajęcia**

- nauka tańca, np. tańca towarzyskiego (młodzież, dorośli),
- zajęcia ogólnoplastyczne.

### **Sport i aktywność fizyczna**

- ogólnie zajęcia sportowe,
- zumba,
- zajęcia fitness,
- zawody wędkarskie,
- rajdy terenowe.

### **Wydarzenia**

- konkursy, np. śpiewacze,
- festyny,
- przeglądy muzyczne,
- koncerty, w tym plenerowe np. pieśni ukraińskich na skwerku,

- wydarzenia muzyczne, gdzie jest wielość różnych propozycji np. warsztaty muzyczne pieśni ludowych i patriotycznych i zajęcia muzyczne dla dzieci, organizacja spotkań z muzyką (pokazy gry na instrumentach, śpiewanie tradycyjnych i współczesnych piosenek),
- ogniska,
- wspólne śpiewanie,
- wystawy,
- imprezy integracyjne, biesiady,
- pokazy – „Raz do roku w okresie letnim zjazd wszelkich osób propagujących rękodzieło coś takiego jak odpust w Holi”,
- piknik ze staropolskimi potrawami,
- potańcówki w stodole z sianem,
- festiwal kulinarny - dania rybne i grzyby.

### **Spotkania**

- spotkania integracyjne,
- spotkania dla całych rodzin,
- spotkania o historii,
- spotkania psychologiczne na tematy stresu, traum itp.

### **Projekty (cykl różnych wydarzeń)**

- projekt dotyczący pszczelarstwa - skąd się bierze miód,
- rybactwo – historia/tradycja, przyroda, wyplot sieci, koszy, łozy, zawody,
- Polesia czar – wspólne śpiewanie,
- opowiedzenie o swojej kulturze ukraińskiej, integracja, zwykłe rozmowy i potrawy,
- cykliczny przegląd muzyki np. A Osieckiej,
- poznanie historii i przyrody gminy np. Zienki - mogiła szwedzka, spacer PNN,
- malowanie na porcelanie z historią, przyrodą Sosnowicy, opowieść o porcelanie, warsztat z garncarstwa,
- T. Kościuszko - ścieżka edukacyjna, romantyczna, oprowadzanie, apka, tablica połączenie - przyroda, historia i uczucia.

## GOK W SOSNOWICY

Gminny Ośrodek Kultury w Sosnowicy funkcjonuje w obecnej formie od 2007 roku . Prowadzone są stałe formy aktywności tj.: aerobik, zespół taneczny – nauka tańca współczesnego, zajęcia muzyczne – nauka śpiewu dla zespołu ludowego „Sosna” i „Polesie”, zajęcia plastyczne, spotkania stowarzyszeń: Aktywni w Sosnowicy, Społeczne Stowarzyszenie Przyjaciół Sosnowicy i okolic „Gościniec” oraz zajęcia świetlicowe: Nowy Orzechów, Zienki. Informacje o działaniach GOK są zamieszczone na stronach: [www.sosnowica.naszgok.pl](http://www.sosnowica.naszgok.pl), <https://www.facebook.com/goksosnowica>.

Ośrodek w swojej działalności organizował wiele inicjatyw, w tym z mieszkańcami i mieszkańkami np.:

- plenery malarskie (we współpracy ze Szkołą Podstawową);
- festyny, np. "Powitanie Lata";
- zajęcia integracyjne młodzieży w świetlicach wiejskich;
- wystawy, np. poświęcona Papieżowi Janowi Pawłowi II zainicjowana przez mieszkańca Sosnowicy i wykonana dzięki jego prywatnym zbiorom; wystawy historyczne dotyczące ważnych wydarzeń z dziejów Polski dzięki aktywności lokalnego miłośnika historii; okazjonalne wystawy rękodzieła twórców ludowych;
- warsztaty np. zorganizowano warsztaty szycia na maszynie, które zaproponowała i przeprowadziła jedna z mam podopiecznych GOK i jednocześnie członkini Koła Gospodyń Wiejskich; warsztaty kulinarne będące pomysłem dzieci przychodzących na zajęcia;
- zabawy taneczne tzw. potańcówki integracyjne dla wszystkich mieszkańców zainicjowane przez członków klubu seniora.

W dotychczasowych działaniach Gminny Ośrodek Kultury współpracował z takimi jednostkami jak: Szkoła Podstawowa, Gminna Biblioteka Publiczna, Gminny Ośrodek Pomocy Społecznej, Środowiskowy Dom Samopomocy, Koła Gospodyń Wiejskich, Ochotnicza Straż Pożarna, Gospodarstwo Rybackie "Polesie" w Sosnowicy oraz różnymi stowarzyszeniami.

GOK dysponuje salą widowiskową ze stołami i krzesłami, salą komputerową, salą do zajęć artystycznych (muzycznych, plastycznych) wraz z instrumentami muzycznymi (gitara, pianino, perkusja, nagłośnienie), ponadto posiada ogródek rekreacyjny z altanką, huśtawkami i stołami piknikowymi. Za budynkiem znajduje się gminny stadion sportowy, a także mini siłownia.

Do dyspozycji GOK jest przestrzeń publiczna przy budynkach sześciu świetlic wiejskich na terenie gminy, plac i boisko sportowe. GOK posiada rzutnik i ekran oraz kamerę wideo.

Kadrę Gminnego Ośrodka Kultury stanowi dwóch pracowników na pełnych etatach, oraz dwóch instruktorów muzycznych i stażystki z Powiatowego Urzędu Pracy.

W trakcie badań GOK organizował koncert mający na celu zintegrowanie społeczności gminy z osobami z Ukrainy. Dzieci i młodzież prezentowały np. taniec, gimnastykę się, śpiew na scenie oraz występy zespołów lokalnych. Na zakończenie rozpalono ognisko i zorganizowany został poczęstunek przez Ośrodek Pomocy Społecznej w Sosnowicy. To wydarzenie miało bardzo pozytywny oddźwięk wśród społeczności lokalnej.