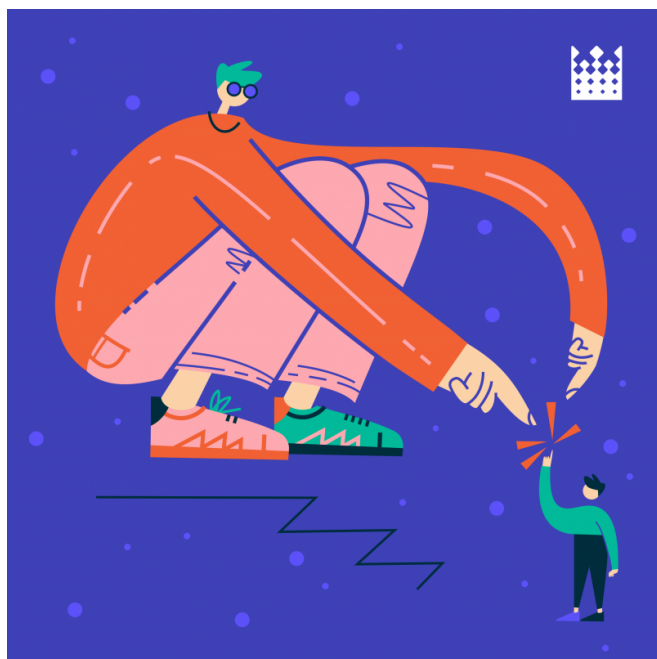


# I na kim SIĘ SKRUPI?



il. Karolina Sroka

Czasowniki SKRUPIĆ SIĘ i SKRUPIAĆ SIĘ używane są tylko w 3. osobie: coś SKRUPIA SIĘ na kimś, coś SKRUPI SIĘ na kimś i odnoszą się wyłącznie do tego, czego nie lubimy, tego, co jest dla nas przykre. Mogą się więc SKRUPIĆ na kimś nieprzyjemne skutki czyjegoś postępowania, może się SKRUPIĆ na kimś niezastużona kara, może się także SKRUPIĆ na kimś czyjś gniew, czyjaś złość lub czyjeś niezadowolenie. Niepoprawne jest używanie tych czasowników, gdy mamy na myśli uczucia lub działania uznawane za pozytywne, nawet gdy sam kontekst lub ocena czynu są negatywne (np. nie: „Cała uwaga wychowawcy skrupiła się na dwojgu uczniach najbardziej aktywnych w grupie”, tylko - poprawnie - Cała uwaga wychowawcy skupiła się na dwojgu uczniach najbardziej aktywnych w grupie). SKRUPIĆ SIĘ oznacza dosłownie ‘stać się krupami’ - takie było pierwotne znaczenie tego czasownika. Krupy to po prostu ziarnka kaszy, przede wszystkim kaszy jęczmiennej. Krupy stanowiły przeciwieństwo mąki - miątkiej i puszystej. „Jeżeli przy mieleniu nie rozciera się ziarn na proszek, lecz jedynie rozbija się na mniejsze lub większe części, to otrzymujemy rozmaite kasze - krupy” - pisał Dyakowski. Dawniej używano niedokonanego czasownika KRUPIĆ ‘rozdrabnić na krupy’, a więc SKRUPIĆ oznaczało najpierw ‘rozdrobnić na krupy’ - w przeciwieństwie do ZEMLEĆ ‘mieląc, rozetrzeć na proszek’. Stąd powstało powiedzenie: Jednemu się zmiele, drugiemu (albo: tobie) się skrupi, czyli ‘jednemu się uda (jednemu wyjdzie dobrze), drugiemu (albo tobie) się nie uda’, co z czasem zyskało postać do dziś notowaną w niektórych słownikach: Na jednym się mełło, na drugim się skrupi ‘jeden nabroił, a ktoś drugi za to odpowiada’.